

# LORRAINE MAGAZINE

#36

du 22 octobre  
au 04 novembre

GRATUIT



• À Voir

De si jolies momies !  
Complètement Michtô !

• Gastronomie

14<sup>es</sup> Rencontres  
œnologiques  
des Prémontrés

**Le nouveau spectacle**

ARLETTE  
GRUSS

[www.cirque-gruss.com](http://www.cirque-gruss.com)



# 416<sup>e</sup> Foire de POUSSAY

**SAMEDI 25 ET  
DIMANCHE 26  
OCTOBRE 2014**



**LA PLUS GRANDE FOIRE DU GRAND EST !**

- **Marché aux bestiaux - le samedi**
- **Exposition de matériel agricole**
- **Grande braderie commerciale**

Possibilité de voyager par train au départ de Nancy et de Culmont-Chalindrey avec desserte des arrêts habituels. Arrêt exceptionnel du train à Poussay, le samedi 25 et le dimanche 26 octobre.



#36  
du 22 octobre  
au 04 novembre

Prochaine parution le  
**05 novembre**

Lisez également votre magazine  
et tous les anciens numéros  
**GRATUITEMENT** sur notre site  
[www.lorrainemag.com](http://www.lorrainemag.com)

Rejoignez-nous sur Facebook  
[facebook.com/LorraineMagazine](https://facebook.com/LorraineMagazine)

Lorraine Magazine  
est une publication de SCPP  
N°ISSN : 2265-9919  
**Directeur de la publication**  
Philippe Poirot • 06 49 35 04 30  
philippe@lorrainemag.com  
**Directrice de la publicité**  
Sylvie Courtin • 06 14 12 54 38  
sylvie@lorrainemag.com  
**Rédaction**  
03 83 35 89 97  
**Service commercial et publicité**  
03 83 35 89 95  
**Réalisation graphique**  
Studio Franck Collot • 06 31 07 53 54  
**Journalistes**  
Pauline Creusat • Alice Cimiez  
**Crédits photos**  
Couverture © Fabrice Vallon/Arlette  
Gruss - csuper.fr © DR  
**Distribution**  
Distri-mag • 06 77 06 97 06  
**Pour nous écrire**  
Lorraine Magazine - SCPP  
8 rue Grandville 54000 NANCY  
[www.lorrainemag.com/contact](http://www.lorrainemag.com/contact)  
SARL au capital de 12000€  
Dépôt légal n°1741  
Imprimé par BLG Toul sur papier  
PEFC. La reproduction intégrale  
ou partielle de ce magazine est  
interdite sauf accord écrit de  
Lorraine Magazine.



## ÉDITO

### Scènes d'automne

Respirez, soufflez, faites une pause et rêvez un peu. Après le sprint de la rentrée, il est temps de se poser quelques jours, d'observer une trêve. Chaque année à la même époque, la visite salutaire du Cirque Gruss vous y aide. Son chapiteau rouge et blanc investit la place Carnot, sa troupe toujours aussi inventive vous invite cette saison à une visite des grands classiques de la piste, entre tradition et nouveautés.

Tradition iconoclaste respectée un peu plus loin, avec le Festival Michtô qui célèbre les arts de la rue. Ni fauves, ni éléphants pour faire frémir le public mais une programmation originale dans le respect d'un état d'esprit unique.

La scène d'automne se décline aussi en musique dans ce numéro avec un bel aperçu de la nouvelle scène musicale lorraine. Ces noms comme celui de Cascadeur ou Chapelier fou commencent à bien rayonner aux delà des frontières de la région. Des artistes qui grattent les cordes de l'optimisme dans un monde où le disque n'est plus la boussole mais où le talent garde le cap.

Le retour de la momie est aussi de saison, avant Halloween et en version culturelle : l'exposition « Le trésor des pharaons » au centre Prouvé ressuscite trois des plus grands pharaons égyptiens : Akhenaton, Toutankhamon et Ramsès II. 1800 m<sup>2</sup> carrés d'exposition pour un voyage dans le temps réussi.

Dans cette pause automnale ne vous laissez pas abattre. Un détour par les Rencontres œnologiques de l'Abbaye des Prémontrés vous garantira le plus beau panorama sur le monde de la vigne. Déguster, sentir, parler, l'événement se veut avant tout un espace de convivialité. Les vendanges à peine terminées, le vin aussi entre en scène, réchauffe les âmes et retarde l'arrivée des premiers frimas.

<b>À LA UNE</b>	
Cirque Arlette Gruss : histoire de rêver	4
<b>PORTRAIT</b>	
Roberto Rosello, le grand costumier	8
<b>À VOIR</b>	
De si jolies momies !	10
Complètement Michtô !	12
<b>À DÉCOUVRIR</b>	
Musiques actuelles en Lorraine : sur la corde raide	14
Barzingault : « je suis un trublion »	17
<b>GASTRONOMIE</b>	
14 <sup>es</sup> Rencontres œnologiques des Prémontrés : en verre et avec tous	18
Le Carré des Rêves à Houdemont : la somme des plaisirs	20
Les rencontres de La Lorraine notre signature : encore plus de produits, de fabricants et de distributeurs !	21
<b>À FAIRE</b>	
Poussay fait sa foire	22
<b>HABITAT</b>	
Sublimez les poutres apparentes de votre intérieur	24
La fenêtre de toit s'adapte aux circonstances	26
Le chauffage électrique se rachète une conduite	28
Profiter de sa véranda même en hiver	30
Des avantages fiscaux pour isoler son logement	32
Installer une fontaine de jardin	34

### ET TOUJOURS ...

Agenda, Cinéma, Jeu-concours, Recette et Horoscope à la fin du magazine.

**Chez Entendre, vous avez 5 bonnes raisons d'être en confiance.**

**Les engagements Entendre :**  
Les audioprothésistes Entendre s'engagent à vous aider dans votre démarche pour retrouver une meilleure audition. À votre écoute, ils vous conseilleront pour choisir, avec vous, l'aide auditive la plus adaptée à vos besoins et à votre budget.

**L'audition, c'est entendre**  
et la vie recommence

**NANCY • 1, Place Carnot • 03 83 30 27 23**  
**ESSEY LES NANCY • 71, Av. Foch • 03 69 61 56 35**  
**LUNEVILLE • 19, Rue Banaudon • 03 83 74 55 82**





## CIRQUE ARLETTE GRUSS

# HISTOIRE DE RÊVER

Son célèbre chapiteau rouge et blanc s'apprête à faire étape à Nancy du 22 octobre au 2 novembre. Sous cette cathédrale de toile, la magie opère avec un spectacle qui jongle entre tradition et modernité, proposant des numéros inédits qui inscrivent leur marque dans la merveilleuse histoire du cirque. A la veille de ses 30 ans, c'est justement cette tradition que veut célébrer cette année la troupe d'Arlette Gruss avec le spectacle History. Le meilleur du cirque revu et corrigé par la famille Gruss, 2h30 de spectacle époustoufflant. Histoire de rire, de frissonner, de voyager, de rêver...

C'est une des prouesses chaque année réalisé par le Cirque Arlette Gruss : proposer un nouveau spectacle autour d'un thème inédit. Et parvenir chaque fois à faire revenir un public fidèle sans risquer la redite ou la monotonie. A un an de son trentième anniversaire, le

cirque Gruss se tourne déjà un peu vers son passé, vers les grands numéros de la tradition du cirque qui a fait son succès. Mais là encore, pas question de resservir un best of classique : « Avec History, j'ai tenu à m'enrichir de nos expériences passées pour faire du cirque Arlette Gruss un symbole d'ave-

nir » explique Gilbert Gruss, directeur du cirque.

Tous les ingrédients du cirque se retrouvent donc sous le chapiteau rouge et blanc. Trapèzes, contorsionnistes, clowns, éléphants, tigres, chevaux, difficile de trouver un numéro classique absent du spectacle.





Car en venant au cirque, on vient chercher une part de rêve mais aussi une part d'enfance, de souvenir.

Si les ingrédients sont de tradition, les recettes sont une nouvelle fois revisitées. Prenons par exemple le numéro de contorsionniste : c'est l'Ethiopienne Rich Metiku qui vient casser les codes habituels de l'exercice. Baptisée la Diva, elle apporte de la grâce et de l'humour là où souvent il n'y a que performance. Défiant les lois de l'anatomie, elle joue avec les réactions du public qui hésite comme souvent entre émerveillement et surprise. Et même si l'on serre un peu les dents à voir son dos de courber, ses jambes se retourner, c'est la beauté qui domine le numéro.

Au rang des classiques, les trapèzes volants sont au rendez-vous. Cette année, c'est un double trapèze, celui des Flying Regio. Pas moins de cinq acrobates évoluent dans les airs du chapiteau pour donner double ration de ce numéro tant attendu et qui incarne lui-aussi la tradition du cirque.

Pour ses 22 numéros, Gilbert Gruss a encore opéré une sélection originale en piochant dans ce qui se fait de mieux dans le répertoire mondial. « Nous avons engagé depuis longtemps une dynamique de modernisation de cet art, tout en préservant l'authenticité du cirque pour chacune de nos créations. »

La tradition du cirque n'est pas que dans le spectacle. Quand le cirque Gruss débarque à Nancy, c'est une famille et une mini-ville qui vient animer la place Carnot et ses alentours.

Une famille d'abord, car le cirque Gruss est un des rares en France à garder ces liens familiaux qui vont de la créatrice, Arlette aujourd'hui disparue à son fils, Gilbert, désormais directeur. La petite-fille, Laura-Maria, 14 ans et son numéro de chevaux vient compléter la tableau avec Kévin qui propose cette année un numéro de cerceau aérien. ↵



GILBERT GRUSS PRÉSENTE

# History

100 CIRQUE 2014

ARLETTE GRUSS

ACHETEZ VOS PLACES

**CIRQUE-GRUSS.COM**

Arlette Gruss Official  
www.facebook.com/cirquegruss

RENSEIGNEMENTS ET LOCATIONS  
AUX CAISSES DU CIRQUE ET AUX POINTS DE VENTE HABITUELS

N° Indigo 0 825 825 660

la révolution en rouge et blanc !

## NANCY

PLACE CARNOT

22.oct
AU
02.nov

<p>Mercredi <b>22 Oct. 19h30</b></p> <p>jeudi <b>23 Oct. 15h &amp; 19h30**</b></p> <p>Vendredi <b>24 Oct. 15h &amp; 20h</b></p> <p>Samedi <b>25 Oct. 15h &amp; 20h</b></p> <p>Dimanche <b>26* Oct. 14h &amp; 17h30</b></p> <p>Lundi <b>27 Oct. 15h</b></p>	<p>Mardi <b>28 Oct. 15h &amp; 20h</b></p> <p>Mercredi <b>29 Oct. 14h</b></p> <p>Jeudi <b>30 Oct. 15h &amp; 19h30**</b></p> <p>Vendredi <b>31 Oct. 15h &amp; 20h</b></p> <p>Samedi <b>1<sup>er</sup> Nov. 14h &amp; 17h30 &amp; 20h30</b></p> <p>Dimanche <b>2 Nov. 14h</b></p>
--	--

\*Répétitions ouvertes au public de 10h à 12h dans le cadre de la visite de la ménagerie \*\*Séance à tarifs réduits, 15€ pour tous sauf loges.

|| AVEC NOUS FAITES LA DIFFÉRENCE ! ||



toujours aux côtés de sa femme Julia. Sur l'affiche de la nouvelle tournée History, c'est justement Valentina, la petite dernière de la famille qui pause.

Une mini-ville ensuite et son village de caravanes qui s'insère si bien sur la grande place dominée par la « cathédrale ». C'est ainsi que la troupe a baptisé le chapiteau de 2700 m<sup>2</sup> de toile agencé en trois parties. Des volumes hors du commun qui permettent des innovations techniques. Grâce une plateforme ascenseur sur laquelle jouent les musiciens, des attractions volumineuses peuvent entrer en pistes. L'orchestre peut ainsi se retrouver perché jusqu'à 9 mètres de haut. Avec un point culminant à 20 mètres de haut, la salle de spectacle permet par exemple l'installation cette année du double trapèze volant. ■ Alice CIMIEZ

Plus d'infos sur [www.cirque-gruss.com](http://www.cirque-gruss.com)



Photos © Fabrice Vallon/Arlette Gruss



## LES ANIMAUX AU CŒUR DU CIRQUE

Ils sont soixante et sont considérés comme des artistes à part entière. Les animaux ont toujours fait partie de la grande tradition du cirque Gruss. Point fort, la ménagerie aux abords du chapiteau se visite tous les jours de spectacle de 10h à 12h et de 14h à 18h au prix de 2€. Un véritable petit zoo qui permet de voir les conditions d'accueil des animaux au sein de la tournée.

En la matière, le cirque Arlette Gruss se veut exemplaire en matière de respect de la nouvelle réglementation de 2011 sur les conditions de séjour des animaux sauvages au cirque. Ces nouvelles normes ont d'ailleurs été élaborées conjointement par les professionnels du cirque, les vétérinaires et les sociétés de protection

animales. Le directeur tire aujourd'hui une fierté de cette deuxième famille du cirque : «Ceux qui manifestent contre les animaux au cirque n'en corrient pas leurs yeux lorsqu'on les invite à voir de près comment vit un animal au cirque Arlette Gruss... C'est la meilleure argumentation qui puisse leur être opposée...»

A noter que le dimanche 26 octobre, l'entrée de 2€ pour la visite de la ménagerie permet d'assister aux répétitions en public sous le chapiteau.





# Family

Nouveaux rythmes scolaires,  
Pensez à Family Sphere !

Quel parent n'a jamais été confronté au (délicat) problème de faire garder ses enfants ? Si beaucoup de solutions existent, toutes ne se valent pas. Dans le lot, une solution émerge : faire appel à Family Sphere.

Il existe plusieurs modes de garde pour vos enfants (qui varient en fonction de leur âge et surtout de la fatigue barrière des 3 ans). Il y a la crèche, les assistantes maternelles, ou encore devenir particulier employeur. Si tous ces systèmes ont leur avantages, ils ont aussi leur inconvénients : beaucoup d'enfants sous la garde d'une même personne, formalités administratives très lourdes « pas de référentiel qualité ». Et puis il y a **Family Sphere**.

## De quoi s'agit-il ?

**Family Sphere**, c'est d'abord un réseau de franchise national : 99 agences réparties sur tout le territoire (dont Nancy) qui ont toutes l'agrément qualité et pour la plupart d'entre elles, la certification Qualicert, label obtenu par l'agence de Nancy, preuve de la grande valeur des prestations.

L'agence de Nancy existe depuis 2006. En tant que prestataire, elle s'occupe de tout pour vous : recherche et recrutement des intervenant(e)s, gestion administrative (Ursaff, salaire, congés, et remplacement en cas de maladie...). Finis les tracas !

En plus de la garde d'enfants au sens large (sortie d'école, crèches, temps complets, garde de nuits, aide au devoir...), **Family Sphere** Nancy vous propose aussi, du Soutien scolaire du collègue au supérieur. **Un service de qualité pour aider à la réussite de vos enfants.**

## Un recrutement exigeant

**Family Sphere** a fait le choix d'une qualité connue et reconnue. Les entretiens et tests d'embauches sont pointus; les références vérifiées. Il ne s'agit pas de confier vos enfants au premier venu. C'est pourquoi vos souhaits sont également pris en compte. Cette qualité des intervenant(e)s explique la fidélité des familles qui font appel à **Family Sphere**. Le dialogue est permanent entre **Family Sphere** et vous, afin que vos enfants évoluent dans le meilleur climat possible.

## Les avantages :

- **Déduction fiscale** : 50% de crédit d'impôt. Notre agrément vous permet de déduire la moitié des sommes que vous versez du montants des impôts que vous payez. Un crédit d'impôt est également possible.
- **Aide de la CAF** : Pour les enfants de moins de 6 ans, **Family Sphere** vous conseillera sur vos droits (même en cas de revenus élevés).

- \* Un mode de garde sur mesure
- \* Sorties de crèches / sorties d'écoles
- \* Nuits / Dimanches et jours fériés
- \* Des intervenant(e)s soigneusement choisis
- \* Aucune formalité administrative pour les parents



# Sphere

Garde d'enfants et  
Soutien scolaire  
à domicile



Aides de la CAF \*  
pour les enfants  
de 0 à 6  
ans

**NANCY**

(face à la gare SNCF)

4, rue Piroux - Tour Thiers

**03 83 20 88 88**

**www.family-sphere.com**



(\* Aides de la CAF au titre de la PAJE (Prestation d'Accueil du Jeune Enfant) même si revenus élevés (complément de libre choix de mode de garde) : consultez vos droits auprès de la CAF.  
CESU préfinancé accepté (consultez votre employeur ou CE pour participation au financement)  
Réduction et/ou crédit d'impôt 50%, même si non-imposable (CGI art. 199 sexdecies et 200 quaterdecies).

Retrouvez l'ensemble de nos agences sur le site :

**www.family-sphere.com**

# ROBERTO ROSELLO, LE GRAND COSTUMIER

Chaque année il crée 140 nouveaux costumes pour habiller les artistes de la tournée du cirque Gruss. Depuis 15 ans, Roberto Rosello dessine, imagine et pare toute la troupe, de Monsieur Loyal aux trapézistes. Une exception dans le milieu du cirque en Europe.

« La pointe de son crayon est le prolongement de l'imaginaire de Gilbert Gruss ». C'est de cette façon que le cirque Gruss a choisi de résumer le rôle, incontournable de Roberto Rosello.

Élégant personnage de l'ombre, il s'affaire en coulisses et longtemps avant le coup d'envoi de la tournée. Il est l'un des rares à prendre un an d'avance pour livrer en temps et heure sa collection de la saison. Actuellement il planche sur les dessins et croquis des tenues du prochain spectacle, en 2015, celui du trentenaire. Tout commence par une fine analyse du thème de l'année, une discussion précise avec Gilbert Gruss, autour des vidéos des numéros sélectionnés.

La rencontre entre les deux hommes a eu lieu à Nice. A l'époque Roberto Rosello joue déjà dans la cour des grands, créant les costumes des 6 revues d'Holiday on Ice. Il collabore fréquemment avec le cirque suisse Knie, dont il habille les membres de la famille. Ce que lui propose alors Gilbert Gruss est inédit : habiller tous les membres de la troupe, sans exception.

Chaque année, les séances de visionnages s'enchaînent pour Roberto. Mouvement, musculature, tout est pris en compte. Roberto les sait : le costume fait partie



intégrante du numéro. Sans rencontrer les artistes, il prépare deux ou trois croquis pour chacun d'entre eux. Gilbert Gruss juge alors sur pièce, mais comme le précise le costumier : « Il est important que les artistes adhèrent à la proposition du costume. Pour l'instant, nous n'avons rencontré aucun refus, heureusement. »

La suite se joue en Pologne chez un costumier habitué à ce travail original, chez qui

la confection aura lieu. « Par exemple, nous sommes très attentifs aux matières et aux couleurs. Il est hors de question de commencer deux années de suite le spectacle avec la même couleur ! » explique Roberto Rosello. Dans cet atelier où travaillent dix personnes, les essayages s'enchaînent sur des mannequins, faute d'avoir les artistes sous la main. Mais les fiches de mensuration sont précises et les costumes toujours ajustés.

Roberto Rosello aime avant tout les défis. Plus c'est compliqué sur le papier mieux il se sent. « La première émotion de la saison, c'est de voir chaque costume sur le mannequin, une fois achevé. Mais l'ultime bonheur arrive dix jours avant le début de la tournée, à Bordeaux. Les artistes arrivent, les costumes arrivent. C'est l'essayage, les dernières retouches. L'explosion arrive ensuite sur scène lors des spectacles. » Le défi passe aussi parfois par la simplicité, quand certains numéros demande de telles performances physiques que le choix du costume s'en trouve compliqué. C'est le cas cette année avec la troupe chinoise, un numéro très athlétique pour lequel la matière doit être adaptée sans pour autant transiger sur l'originalité du costume.

Le cirque, pour Roberto, c'est le der-





nier domaine de liberté de création. Cette liberté qu'il recherchait, tout jeune garçon venu de l'Aveyron, son carton à dessin sous les bras. « Partout on me félicitait pour mes dessins, mais on me reprochait mon manque d'expérience. La chance m'a sourit lorsque j'ai trouvé mon premier job dans un atelier de décoration pour des costumes de scène et de télévision. C'est là que j'ai fait une rencontre exceptionnelle : le peintre Pierre Clayette. Il devait dessiner des costumes pour le Marchand de Venise mis en scène par Jean Le Poulain. Il s'est désisté et m'a recommandé. C'était le premier tremplin, ma première expérience, et pas la moindre. »

La suite l'emmènera derrière les plus grandes scènes du Music Hall comme celle du Paradis Latin ou du Crazy Horse. Sans complexe, il peut dessiner à l'époque les costumes pour Le dialogue des Carmélites tout



en imaginant les tenues de scène des filles du Crazy. Un grand écart qui le fait sourire aujourd'hui.

De cette expérience riche et variée, il tire aujourd'hui un savoir-faire inégalé dans le monde des costumiers. Jamais il ne réutilise un costume qu'il a déjà dessiné. C'est la

seule limite qu'il s'est fixée dans ce métier, qu'il considère comme celui d'un architecte du textile. Et vu que les architectes ne sont pas tenus de monter eux-mêmes les murs, Roberto Rosello le confesse aisément : il ne sait même pas coudre un bouton. ■ Alice CIMIEZ

**CHAMP DE BATAILLE DE VERDUN**  
*Battlefield of verdun / Schlachtfeld von Verdun / Slagveldt van Verdun*

**Vadrouille**  
*la Grenouille*  
 ... À la recherche de la baïonnette perdue

Bons de réduction, quiz, énigmes, activités nature...

GRATUIT

www.vadrouillelagrenouille.eu

• Livret disponible gratuitement à l'Office de Douaumont, Forts de Vaux et Douaumont, Maison de Tourisme à Verdun, spectacle «des Flamme à la Lumière»  
 • En téléchargement sur [www.vadrouillelagrenouille.eu](http://www.vadrouillelagrenouille.eu)

## « VADROUILLE, LA GRENOUILLE : À LA RECHERCHE DE LA BAÏONNETTE PERDUE » !

Après 300 jours et 300 nuits de combats, revivez l'histoire des « Poilus ». Ce jeu a pour objectif d'aborder l'histoire de la Bataille de Verdun d'une manière divertissante et récréative.

Conçu à partir d'énigmes et adapté au champ de bataille de Verdun, ce jeu de piste se présente sous la forme d'un livret de 28 pages permettant aux enfants de franchir les différentes étapes. Vadrouille la grenouille vous accompagnera sur un terrain de jeu grande nature de manière récréative et pédagogique, sur un parcours de 13 km à faire en voiture ou à vélo pour les plus courageux.

A l'aide d'une carte et en voiture le(s) détective(s) et sa famille devront passer par 6 étapes pour résoudre les énigmes simples et amusantes.

✉ [vadrouillelagrenouille.eu](http://vadrouillelagrenouille.eu)  
 OFFICE DE TOURISME DU  
 PAYS VERDUNOIS  
 55100 BRAS-SUR-MEUSE  
 Tél. 03 29 85 41 52





Masque d'Or  
© DR

# DE SI JOLIES MOMIES !

Du 24 octobre au 5 novembre, le centre Prouvé de Nancy ouvre le Livre des Morts et ressuscite trois des plus grands pharaons égyptiens : Akhenaton, Toutankhamon et Ramsès II. Sur 1800 m<sup>2</sup>, 500 répliques d'objets royaux éblouiront les promeneurs audacieux. Attention aux momies !

Que celui qui n'a jamais rêvé d'être Howard Carter agite ses banderoles ! Même Indiana Jones baverait d'envie face à la merveilleuse découverte du tombeau de Toutankhamon par l'égyptologue britannique en 1922. La chance a souri plusieurs fois à l'archéologue puisqu'il a pénétré en 1892 dans la sépulture d'Akhenaton et échappera des années plus tard à une légendaire malédiction. Du 24 octobre au 5 novembre, le public pourra partager les sensations de ce dernier avec « Les trésors des pharaons », une expérience proposée par le musée du Caire.

## Un pas dans l'au-delà

L'exposition réunit les trois célèbres pharaons égyptiens pour un dernier voyage à travers l'Europe, avec une escale de treize jours à Nancy : Akhenaton, le souverain rebelle et sulfureux, Toutankhamon, au trésor fabuleux et au règne si court et

Ramsès II, le grand bâtisseur. Les 500 pièces présentées au centre Prouvé sont des répliques parfaites et à taille réelle d'objets issus de fouilles de temples et de tombeaux. Réalisés par les ateliers du musée du Caire, ces statuettes, bijoux ou poteries retracent le parcours des trois rois. « On retrouve une partie du trésor de Toutankhamon, proposé en 2009 au Parc des Expositions. Mais la présence des deux autres pharaons à Nancy est exceptionnelle et on voulait leur réserver une place aussi importante », explique François Christin, organisateur de l'exposition avec ANIM'15 Productions. L'espace

consacré à ces grands pontes de l'Égypte ancienne est même considérablement plus grand : de 800 m<sup>2</sup> pour « Le trésor de Toutankhamon », Ramsès II, Akhenaton et Toutankhamon réunis se taillent la part du lion sur 1800 m<sup>2</sup>. Après des parcours dédiés à chaque souverain, la visite se clôture avec la découverte des rites de momification. « Les trésors des pharaons » éclairent donc en partie le passage des monarques égyptiens vers l'au-delà. Les momies de Ramsès II, Toutankhamon et Akhenaton ont d'ailleurs été reproduites et montent la garde.



Trône d'Or  
© DR





## Gigantisme

La course pour la postérité de ces figures mythiques nous a laissé les plus beaux témoignages de l'époque de l'Égypte antique. Entre le buste androgyne d'Akhenaton, la plastique parfaite de Néfertiti et le masque doré de Toutankhamon, le visiteur se prend un coup de sceptre Héka<sup>1</sup> sur la tête. Le gigantisme de ces pharaons défunts transparait dans les trônes, les statues, toutes ces empreintes royales marquées au sceau du raffinement et de l'exu-

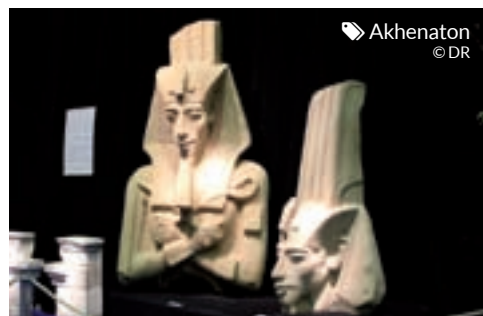
bérance. « Certaines pièces pèsent de 600 kg à une tonne », note François Christin. « L'exposition n'est ni une visite traditionnelle de musée, ni une simple promenade. Tout le monde peut y venir et apprendre quelque chose. Et en même temps, cela permet de découvrir ces personnalités sous un angle différent », ajoute-t-il. À la manière d'Howard Carter, parcourez ces collections impressionnantes et ouvrez avec lui la porte de ces tombeaux pharaoniques. Toutefois, restez prudents et ne vous laissez pas enfer-

mer dans le centre Prouvé à la nuit tombée : les momies montent la garde. ■

<sup>1</sup> Sceptre attribué des pharaons, en forme de crosse.

### Les Trésors Des Pharaons

- Au Centre de congrès Prouvé  
1 Place de la République à Nancy
- Du 24 octobre au 5 novembre 2014 inclus
- Ouvert de 10 à 19 heures sans interruption
- Retrouvez l'événement sur Facebook : « Les trésors des Pharaons »
- Billetterie : points de vente habituels, office du tourisme de Nancy, et sur place pendant les heures d'ouverture
- Groupes/CE : Anim'15 Productions  
03 83 19 15 15 + [www.anim15.com](http://www.anim15.com)



# LES TRÉSORS DES PHARAONS

EXPOSITION

## 24 OCTOBRE AU 05 NOVEMBRE

CENTRE  
PROUVÉ  
PLACE DE LA  
RÉPUBLIQUE  
NANCY



# COMPLÈTEMENT MICHTÔ !

Ce doit être la saison... En automne, en Lorraine, les chapiteaux poussent comme des champignons. Sous celui du cirque Gones, ni fauves, ni éléphants pour faire frémir le public mais une programmation originale et un état d'esprit qui ne l'est pas moins. En 9 ans, le petit festival Michtô – que la troupe organise – est devenu grand et allume des étoiles dans les yeux de spectateurs toujours plus nombreux. En piste, pour 3 jours de shows fantaisistes, inventifs, festifs. Michtôs quoi !

**P**etite révision de vocabulaire : michtô, en lorrain ça veut dire « plaisant, bien, super ». Et ce que l'on peut dire c'est que le festival Michtô porte bien son nom en réussissant, avec des moyens riquiquis, à faire passer de grands moments à un public qui en redemande. La recette du succès ? « Michtô, c'est d'abord des spectacles très variés, des coups de cœur et un état d'esprit particulier, explique Eva, l'une des artistes du Cirque Gones. Nous avons de petits moyens financiers mais une grande envie ! Et cette envie, cette passion est partagée par d'autres troupes de nouveau cirque, de théâtre burlesque ou de théâtre de rue qui viennent jouer pour le plaisir au festival ». L'édition 2014 est là pour en témoigner : sur 4 jours, une quarantaine de spectacles vont s'enchaîner sous les chapiteaux et en plein air. « Il y a un peu moins de cirque cette année, remarque Eva, et un peu plus de disciplines qui y sont associées, comme le théâtre de rue. En tout cas ce sont de chouettes spectacles, toujours décalés avec des gens que l'on aime et qui ont envie de venir. C'est une chance et cette bonne étoile nous suit depuis le début ».

## Histoires et racines

Pour les Gones, l'histoire commence en 2006. A la fin de leurs études 9 copains prennent la route dans de vieux camions direction

Dakar. Six mois de voyage, de rencontres et ... de pannes à répétition. Rentrés en France, les amis créent un spectacle autour de leurs péripéties « C'est rien, mais là ça va » qu'ils joueront 300 fois en France, en Allemagne et en Italie. « Le camion Saviem rescapé d'Afrique était la star sous le chapiteau. Nous, autour on faisait de l'impro, de la musique live, du détournement d'objets avec des personnages absurdes. Ça a super bien marché, poursuit Eva. En parallèle, nous avons monté des petits spectacles de poche, pas chers et avec peu de personnes, que nous avons joué dans les écoles, en milieu rural et dans des petites communes. Et puis en 2006, on a fait le premier Michtô, à la MJC Bazin avec 12 spectacles et 2 chapiteaux. « C'était un petit festival avec beaucoup d'amis, on n'a pas l'idée d'en faire quelque chose de pérenne mais ça a bien marché alors on a continué » sourit Eva. L'année suivante, le festival s'installe au boulo-drome de la rue Mc Mahon avant de trouver son « chez lui » sur le site du Grand Sauvoy. « On voulait que Michtô reste un festival urbain, et le Grand Sauvoy était et est encore le lieu idéal en terme de situation, d'espace et de relation avec l'équipe qui a toujours été au top ». Année après année, le festival a grandi en gardant toujours son esprit un peu roots. Récup et système D à tous les étages, pour créer chaque année un décor différent, féérique à partir de bois et métaux recyclés. Depuis deux ans, la troupe s'est installée dans le gymnase de l'ancien IUFM, qu'elle a transformé en atelier décors et lieu de répétition. « Le gymnase, qui est sur le site du futur Centre des Mémoires, devait être détruit. Michel Dinet est venu nous voir, il a trouvé le gymnase en bon état et nous avons signé une convention d'occupation avec le Conseil général. Maintenant que nous sommes officiellement chez nous, nous avons de nouveaux projets, comme la création d'une école de cirque et d'un lieu de résidence où l'on pourrait accueillir des artistes toute l'année. » Un lieu dont le festival Michtô serait le rendez-vous festif de l'année...





## 40 spectacles et des poussières

En attendant la création de ce nouveau temple du cirque, les membres du collectif Michtô s'activent pour que cette neuvième édition du festival soit une réussite. Sur 3 jours et 4 soirées, une quarantaine de spectacles sont programmés dans un mélange (d) étonnant de troupes locales et nationales, d'amateurs et de professionnels. En vrac, on pourra y voir du « cirque de salon », de « l'humour à la soude caustique », des cascadeurs et une bonne dose de concerts sous un grand chapiteau prêté par le cirque Rouages. En marge des représentations, il y a aura des animations à foison. Un chapiteau pour les enfants avec ateliers et bar à sirops, des jeux déjantés inventés par Zazam, et dans les caravanes et les roulottes des ateliers sérigraphie, un atelier de création d'image avec le Collectif Cent cible, les vélos déglings de l'atelier Dynamo, le manège Titanos – un petit bijou de récup' vu à Pépinière en Fête au NJP – une fanfare punk... Au rayon des nouveautés, le festival propose cette année un « vrai restaurant ». Sous le petit chapiteau rouge et jaune des mordus de cuisine proposeront une cuisine bio et faite maison. Cuisine indienne, couscous et burgers sont



d'ores et déjà annoncés... Nouveau festival, nouveaux horaires. Les feux de la rampe s'éteindront à 1h du matin le vendredi, 2h le samedi et minuit le dimanche. Pour ceux qui veulent poursuivre la fête le Totem, à deux pas, propose des afters de minuit à 5h du matin. Le prix d'entrée, lui, reste toujours aussi minis : 5€ la soirée et 3€ pour les concerts du jeudi. Avec ce programme géant et ces prix tout minis, on comprend que les 6000 billets mis en vente partent à a vitesse de la lumière. Un conseil, donc, pensez à réserver à l'avance pour passer un moment « plaisant, bien et super » ! ■ Alice CIMIEZ



Plus d'infos sur [www.cirquegones.com](http://www.cirquegones.com)  
Festival Michtô

- Du 23 au 26 octobre au Grand Sauvoy à Maxéville
- Réservations au 06 81 68 59 15 jusqu'au vendredi 24 à midi
- La billetterie sera ouverte du 27 au 23 octobre sur le site du festival de 18h à 19h



# Aujourd'hui 1900

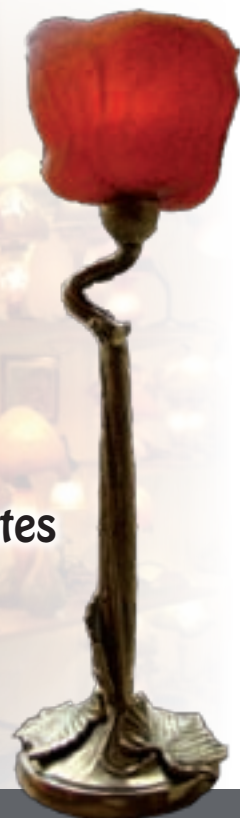
## NANCY

## L'Esprit d'une Époque !



**Verreries, lustres, lampes artistiques en verre nuagé ou gravé à l'acide dans l'esprit de Gallé et des plus grands artistes de l'École de Nancy.**

- ⇒ Créations personnalisées
- ⇒ Restauration de luminaires



Ouverture du mercredi au samedi de 10h à 18h45 • Le dimanche de 10h à 18h

**29 rue du S<sup>gt</sup> Blandan - Nancy (Face Musée de l'École de Nancy - Parking Thermal)**  
Tél./Fax 03 83 90 73 68 • [www.laflor1900.fr](http://www.laflor1900.fr)

## MUSIQUES ACTUELLES EN LORRAINE

# SUR LA CORDE RAIDE



Festival de la Masse Hystérique  
© Nadège Taront



Backstage Rodéo  
© Alain Aime

Marie-Madeleine, Cascadeur, le Chapelier Fou, la scène musicale lorraine fait parler d'elle au-delà des frontières du Grand Est. Dans leur sillage, nombre de groupes tentent leur chance sur un chemin pavé de notes mais aussi d'embûches.

Crise du disque, baisse des subventions, précarité des intermittents, ces mots ont de quoi refroidir les ardeurs artistiques de bien des musiciens. Pourtant de nombreux groupes s'y essaient. « C'est super dur de toucher des producteurs. Le plus souvent, ils veulent ce qui marche déjà et ne prennent pas de risques. Il faut se battre mais ça forge le caractère », tempère Tiphaine Wary. Cette jeune chanteuse pétulante et pétillante vient de sortir un EP de cinq chansons, « la Chouchoute », et commence à tourner dans la région avec un groupe de musiciens fraîchement assemblé. Rangée dans cette grande boîte floue de la chanson française, Tiphaine pourrait sembler un peu esseulée face à des groupes comme Marie-Madeleine, aux sons électro fruit d'une union

improbable entre Bauhaus et Madonna, ou comme Grand Blanc, un rock électro hanté par le fantôme de Bashung. « Ils ont un style bien particulier et ne sont pas forcément représentatifs de la scène musicale lorraine. En réalité, il y a une grande diversité de styles : rock, punk, métal, chanson française... », affirment Anne-Laure et Floriane Gavaille, présidente et vice-présidente de l'association La Masse Hystérique. D'ailleurs la Lorraine bénéficie d'un perpétuel Printemps musical. Les groupes se forment, se déforment, se refondent... comme le groupe rock nancéien The Dead Stereo Boots. Le quintet original s'est éparpillé et a laissé la place en 2011 au duo Rodger et Daron.

### Des coups et des bosses

L'industrie musicale ne tourne plus rond. Les musiciens, eux, trouvent d'autres biais pour exercer leur art. YouTube, Myspace, Soundcloud, ces plateformes de distribution audio ou vidéo en ligne voient aussi naître une profusion d'offres de la part d'artistes ou de groupes. Internet n'est pour autant pas devenu un Eldorado pour ces musiciens 2.0. Mais pour se faire connaître, l'épreuve maîtresse reste celle de la scène. Là encore, d'autres chausse-trappes apparaissent sur le chemin du succès. « Il y a peu de scènes sur lesquelles jouer et les engagements sont souvent mal ou pas payés. Pour des salles de concerts comme l'Autre Canal, il y a aussi de moins en moins de subventions pour soutenir les petites formations locales », note Delphine Colnot, chargée d'accompagnement à l'Autre Canal. Y a-t-il donc une stratégie pour percer ? « Ça dépend ce qu'on entend par là », lance Rodger, chanteur et guitariste des Dead Stereo Boots. « C'est comme de la drague ; chacun a son mode de séduction », poursuit-il. En la matière, la technique du duo The Dead Stereo Boots s'apparente plutôt à une sorte de « glissé chaloupé ». De petites scènes en tremplins locaux,





Tiphaine Wary  
© DR

ils balancent un rock épuré, un son lourd et chaud comme les pantalons cuir d'Elvis. Et ce travail de longue haleine a récemment payé. Plusieurs gros festivals régionaux leur ont ouvert les bras : les Nancy Jazz Pulsations, le Jardin du Michel et Zikametz. La prochaine étape pour le duo est de sortir de Lorraine et conquérir d'autres publics. Pour sa part, Tiphaine Wary se lance en musique avec une dose d'instinct et de bonne humeur : « je prends ce qui vient au fur et à mesure. Je n'ai pas de plan de carrière. J'ai simplement

besoin d'avoir de bon rapport avec les gens pour que ça colle musicalement ».

### Le petit coup de pouce

À force de ténacité et de persévérance, certains artistes se font parfois remarquer par une des multiples structures d'accompagnement de la région. « Ces derniers temps, beaucoup d'équipements sont sortis de terre et le soutien aux musiciens s'est popularisé », explique Delphine Colnot. Une véritable toile d'araignée territoriale s'est constituée

en Lorraine avec, dans chaque département, un lieu relais pour les groupes locaux : l'Autre Canal à Nancy, les Trinitaires-BAM à Metz, le Gueulard + à Nivelange, la MCL de Gérardmer, la Souris Verte à Épinal, la MJC du Verdunois à Belleville-sur-Meuse et la Halle Verrière de Meisenthal. Ensemble ils forment le réseau Musiques Actuelles En Lorraine (MAEL). À l'Autre Canal, Delphine Colnot reçoit environ cent demandes d'aide par an. « Mais tous les groupes ne peuvent pas en bénéficier. Avant de mettre en place un dispositif d'accompagnement, je les rencontre et prend connaissance de leur projet. J'ai un rôle de conseil. Si leur démarche n'est pas assez construite, ça peut leur porter préjudice », avertie la chargée d'accom-



La Masse Hystérique  
© Marion Mellinger

**L'Auberge**  
des quatre vents

Concerts acoustiques  
chaque vendredi soir

Ouvert 7/7  
11h30 - 14h30  
18h00 - 22h30

23-25, av. de la Résistance - 54520 Laxou  
Tél. 03 83 93 24 24 / Fax 09 70 32 60 64  
auberge4vents@orange.fr  
www.lauberge.fr

Venez dîner à l'Auberge  
& chaque vendredi soir  
**concert acoustique**

**+ Artistes régionaux,**  
sélectionnés avec soin pour des concerts de qualité

Détails de la programmation,  
toutes les infos

[www.lauberge.fr](http://www.lauberge.fr)

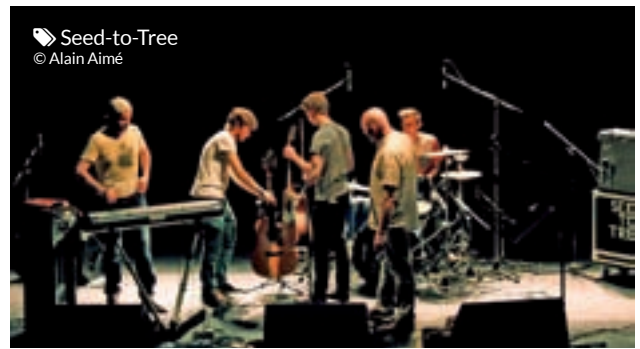
### NOS SPÉCIALITÉS

- ★ Côte de bœuf et jarret  
cuits au feu de bois
- ★ Flammenkuche tous les soirs

**MAÎTRE RESTAURATEUR**



Dead Stereo Boots  
© DR



Seed-to-Tree  
© Alain Aimé



Smells Like Grandma  
© Alain Aimé

pagement. Regroupant les trois sites de l'Arsenal, des Trinitaires et de la BAM, la structure Metz en Scène soutient de façon régulière et suivie une vingtaine de groupes dans l'année. « On donne quelques outils. Certains groupes ont déjà un bon niveau avec des sets d'une heure et demi et ont plus besoin de visibilité. D'autres n'arrivent pas à tourner. Dans ce cas, on essaie de voir si leur communication est suffisante et bien élaborée. Les actions se définissent en fonction des nécessités de chacun. Récemment, Louis Warynski, alias le Chapelier Fou, a fait appel à nous. D'habitude seul sur scène, il travaille pour la première fois avec des musiciens. En échange, il participe à des actions culturelles comme le Geek-End aux Trinitaires », remarque Mamar Bidaoui, chargé d'accompagnement pour l'Espace Public de Coopération Culturelle messin. Travail scénique, préparation à l'enregistrement ou ateliers voix, les centres MAEL prennent en main les artistes sous différentes formes à l'issue d'un bilan artistique réalisé par des musiciens et techniciens « conseil ».

## Ouvrir la portée

Le duo pop rock acidulé Luna Gritt ou le quatuor rock aux influences coldwave Capture sont passés par la case « Autre Canal ». En 2013, les rockeurs à cravates de Blondstone ont bénéficié du dispositif « multipiste », un accompagnement en Grande-Région (Allemagne, Luxembourg, Belgique et Lorraine). Cette année, au tour des Dead

Stereo Boots de rejoindre ce programme : « on a tout de suite été d'accord pour les intégrer à ce projet. Ils sont sérieux et disponibles. C'est un sacré atout. C'est compliqué de se dégager neuf mois pour suivre des modules de formation et tourner à l'étranger », insiste Delphine Colnot. Mais les places pour la gloire sont chères et restreintes. Pour la poignée d'artistes restant sur le banc de touche, il ne reste plus qu'à se tourner vers des associations aux ressources plus limitées. « Les structures choisissent qui ils veulent dans leurs salles. Il y a moins d'ouverture et c'est un peu toujours les mêmes groupes. Nous on essaie de donner une visibilité à tout le monde avec nos petits moyens », révèle Anne-Laure Gavoille. Avec son festival et bientôt un tremplin, la Masse Hystérique tente de jouer les relais pour les groupes locaux, petits ou grands. « On se bat pour que tous les musiciens qui viennent au festival soient rémunérés. Mais le manque de subventions publiques nous bloque. Du coup on ne fonctionne qu'avec des partenaires privés », précise la présidente de l'association. Comme Sisyphe, les artistes poussent leur rocher en haut de la colline. Parfois le rocher retombe, parfois ils arrivent au sommet. ■ **Pauline CREUSAT**



First Rage  
© Alain Aimé

Plus d'info sur les structures d'accompagnement en Lorraine : [musiques-actuelles-en-lorraine.fr](http://musiques-actuelles-en-lorraine.fr)

- Retrouvez les Dead Stereo Boots en concert le 29 octobre au « Rocas » au Luxembourg et avec Vundabar à l'Autre Canal le 30 octobre. Pour les suivre : [deadstereoboos.com](http://deadstereoboos.com)
- Pour connaître l'actualité de Tiphaine Wary : [facebook.com/tiphainewarymusique](https://facebook.com/tiphainewarymusique)



# BARZINGAULT : « JE SUIS UN TRUBLION »

Derrière des répliques pleines d'humour, Barzingault parsème ses chansons d'une sensibilité à la Prévert, pleine d'un esprit enfantin. En entretien, il sait déstabiliser par des citations choisies de ses maîtres à (dé)penser : Desproges, Guitry ou Flaubert. Et quand ses références viennent à manquer, il transforme Frank Ribéry en philosophe superbe. Entretien survolté avec un drôle de zig.

**Desproges, Higelin, Brassens... Ce sont les références que vous donnez pour décrire votre univers. Que partagez-vous avec eux ?**

Je me sens proche d'eux à des degrés différents. Jacques Higelin est un peu comme un père. Adolescent, j'ai appris le piano en écoutant ses chansons et en essayant de les rejouer. Brassens est un génie de l'écriture. Il a écrit plus de cent cinquante textes sans jamais s'essouffler ou être redondant. Dans un registre différent, j'adore la plume et l'univers de Thomas Fersen. Brel, lui, est le pape de l'émotion. D'ailleurs, je n'ai jamais vu

une reprise de Brel meilleure que la version originale. Pour moi, Brel est « l'inaccessible étoile ». Sur scène, il est inégalable ; c'est un vrai comédien.

**Vous donnez un concert en faveur de la Ligue contre le Cancer le 23 novembre prochain. Dans vos chansons, vous utilisez beaucoup l'humour. En tant qu'auteur, vous est-il facile de parler de thèmes graves comme la maladie ?**

Je n'ai jamais écrit sur la maladie et n'ai même jamais composé de chansons d'amour. Je suis un trublion, pas un chanteur engagé. Ma philosophie se résume à cette citation inspirée de Flaubert : « à force de chercher le bonheur, on en oublie de tuer l'ennui ». Et justement, je ne sais pas faire autre chose que désennuyer. En ce moment, je travaille à mon prochain album « Clairlieu » et je me promène dans le paradis de mon adolescence. Comme je ne suis pas un grand lecteur, je n'ai pas d'imaginaire : j'écris ce que je vis. Ma plume est réaliste, plongée dans l'encre de mes expériences et des rencontres que j'ai faites.

**Vous dites ne pas être un chanteur engagé. Pourtant, vous vous impliquez auprès d'associations comme la Ligue contre le Cancer. N'est-ce pas une forme d'engagement ?**

Je ne donne des concerts de soutien que pour les enfants et les personnes malades. Je suis plus particulièrement touché par la lutte contre le cancer car ma mère est morte d'un myélome récemment. Le décès d'un proche agit comme un électrochoc. Comme dit Franck Ribéry, « Les vivants ferment les yeux des morts, et souvent, les morts ouvrent les yeux des vivants » [N. d. A. : en réalité, c'est un proverbe espagnol]. Ce que je retiens est qu'il faut bouffer la vie, en profiter au maximum. ■ *Propos recueillis par Pauline CREUSAT*

► Plus d'infos sur [barzingault.com/fr](http://barzingault.com/fr)  
Barzingault donnera un concert spécial au bénéfice de la Ligue contre le Cancer le 23 novembre à 16h30 à l'Hôtel de ville de Nancy. Il sera accompagné de Christelle Vigneron à l'accordéon et de Sabina Mikurda au violon.



CONTRE LE CANCER

**LA LIGUE**  
101 comités

*pour la vie*

**DIM. 23 NOV. 16H30 • 15€**

**Barzingault en concert**

**AU PROFIT DE LA LIGUE CONTRE LE CANCER**

**Grands Salons de l'Hotel de Ville de Nancy**

Vente de billets dimanche 23 novembre sur place dès 15h  
ou sur réservations au 03 83 53 14 14

**Nancy,** ville de

## 14<sup>ES</sup> RENCONTRES ŒNOLOGIQUES DES PRÉMONTRÉS

# EN VERRE ET AVEC TOUS

Pour qui aime la robe, le bouquet, le nez, pour les amoureux de la vigne et de son fruit, le rendez-vous est devenu une habitude : les Rencontres œnologiques des Prémontrés tiennent salon une nouvelle fois dans l'Abbaye du même nom. L'occasion de belles rencontres, de découvertes et de coups de cœur.

Comme si une toute une profession se mettait autour de la table. Comme si cette table géante sentait bon la convivialité, comme si l'on invitait autour d'elle le grand public, du plus novice au spécialiste. Les Rencontres œnologiques sont avant tout une belle initiative qui se distingue du salon du vin classique. Bien-sûr on y achète, bien-sûr on y vend. Mais on discute, on découvre, on déguste. Derrière chaque appellation, un visage, un sourire et parfois une bonne discussion pour se renseigner, se convaincre. Le nouveau catalogue élaboré par les Domaines de Nancy, grand organisateur des Rencontres a été cette année complètement repensé. Nouvelles couleurs, nouvelle présentation pour mettre l'eau à la bouche au moment même de pénétrer dans l'écrin incomparable de l'Abbaye.

« Nous avons voulu de proposer un programme plus clair avec des codes couleurs pour que le visiteur se repère mieux. Car le nombre d'exposant est toujours aussi important: nous en comptons 400 ! » explique Gautier Maire, des Domaines.

Au centre de l'organisation, le célèbre caviste prend ses responsabilités en achetant la totalité des bouteilles proposées aux rencontres. C'est le secret pour préserver l'authenticité des rencontres et coller au mieux à la philosophie de ce rendez-vous unique : aucune transaction commerciale n'a lieu directement entre les vignerons et les visiteurs. « Nous ne voulons pas que le visiteur se sente obligé d'acheter à un producteur sous prétexte qu'il a discuté avec lui pendant 10 minutes. La rencontre est une chose, l'achat en est une autre » poursuit Gautier Maire.

En fin connaisseur des régions viticoles françaises, l'équipe des Domaines axe ses Rencontres autour d'un noyau dur de références. Les habitués les retrouveront avec plaisir et pourront découvrir les nouveaux crus.

Mais la nouveauté est toujours à l'ordre du jour. Cette année, le défi a été lancé à chaque domaine de faire un effort sur le prix d'un



produit, crise oblige. Chaque vigneron est tenu cette année de présenter une bouteille plus accessible qu'à l'accoutumée. « C'était une façon de montrer qu'en temps de crise, il est important que chacun fasse un pas vers l'autre » explique Gautier Maire. Dans chaque maison, l'équipe des Domaines a également choisi, après dégustation, son coup de cœur.

On retrouvera cette année les habitués. Les cousins du sud, venus des contreforts du Pic Saint Loup, du Domaine l'Hortus. Pour la deuxième année, la Bourgogne s'invite avec l'Aloxe Corton Domaine Chapelle avec un petit nouveau dans ses bagages : le Domaine Faiveley. Plus près de nous, en vin d'Alsace on notera la présence de la Maison Trimbach de Ribeauvillé. Après quelques années d'absence, retour du Domaine des Chenêts, Crozes-Hermitage avec une gamme 2013 converti en bio.

En régional de l'étape, l'incontournable Château de Vaux, en Moselle propose ses cuvées 2013 en bio-dynamie, donnant des vins avec plus de minéralité, avec plus de tension et se buvant plus facilement. Les seigneurs seront aussi là avec les Margaux second cru classés et les Champagnes Heidsieck.

### Des rhums d'exception

Les Whiskies, Téquila et Rhum sont encore là et pour les amateurs de spiritueux : avec deux fûts exceptionnellement achetés par les Domaines, deux Rhums d'exception sont proposés en sélections spé-







ciales. Le premier vient du Guatemala, il est vieilli en fût de Sauternes. L'autre vient du Guyana et a trouvé sa maturité pendant 24 ans dans des fûts de Cognac et d'Armagnac. 150 bouteilles d'un côté, 300 de l'autre, pour ce graal unique des amateurs de Rhum. Les deux fûts



précieux ont été achetés par le caviste, on ne trouvera ces flacons numérotés aux reflets dorés qu'aux Domaines. Exceptionnel... Et pour le plus grand nombre, les jus de fruits authentiques du lyonnais Alain Milliat, présents sur les plus grandes tables, viendront entre autres présenter un petit goût de Lorraine avec un nectar de Mirabelle. Ultime clin d'œil au vin, c'est la maison Lelièvre du Toulois, célèbre pour son vignoble, qui a participé à cette nouvelle recette grâce à leurs vergers aux fruits d'or. ■ Alice CIMIEZ

◆ Abbaye des Prémontrés – Pont-à-Mousson

- Du vendredi 24 au dimanche 26 octobre
- Des invitations gratuites peuvent être retirées auprès d'Alexiane à la boutique de la rue Saint-Julien à Nancy
- [www.lesdomaines.eu](http://www.lesdomaines.eu)

## RESTAURANT



### ► Le Petit Comptoir Cuisine de terroir revisitée

A deux pas du château de Lunéville, le Petit comptoir vous propose une cuisine généreuse et délicate dans une ambiance conviviale. Quelques spécialités : pain perdu d'escargots à l'ail des ours, suprême de pintade écume de cameline, petit Lorrain. Salles pour séminaires et groupes. Parking privé avec l'hôtel Les Pages. Fermé samedi midi et dimanche soir.

5, Quai Petits-Bosquets 54300 Lunéville  
03 83 73 14 55 • [www.hotel-les-pages.fr](http://www.hotel-les-pages.fr)



Maison Cadici  
pâtissier/traiteur

*L'excellence  
dans votre quotidien*

**CAKES  
JAPONAIS**

**À DÉGUSTER**

**PARFUMS :**  
FRUITS ROUGES  
MIRABELLE  
BERGAMOTE  
FIGUE • POMME TATIN  
SIROP D'ÉRABLE



**APÉRITIFS DINATOIRES – COCKTAILS**

**82 GRAND RUE - 54000 NANCY**  
**TÉL. 03 83 32 01 74**

# LE CARRÉ DES RÊVES À HOUDEMONT LA SOMME DES PLAISIRS



Les trois places du podium comme ambition. Rémy Durand incarne la garde montante à la fois de la pâtisserie, de la boulangerie et de la chocolaterie nancéienne. Installé depuis 3 ans dans sa boutique d'Houdemont, le jeune multi-récompensé continue son développement dans le respect du travail bien fait. Toujours plus, mais toujours aussi bien.

Dès l'entrée de la boutique, le ton est affiché : celui du chocolat, de son travail en finesse et en respect. Et pourtant, les saveurs du pain d'épices en préparation glissent devant les présentoirs, l'odeur de cuisson des croissants flotte encore. Au Carré des rêves, pas question de choisir une discipline gourmande. Toutes sont mises à l'honneur.

En multipliant par deux la surface de son atelier et de sa boutique dans la zone commerciale d'Houdemont l'an dernier, Rémy Durand a su adapter son exigence de qualité pour satisfaire le plus grand nombre. Car le succès d'estime, récompensé par

plusieurs prix (meilleur jeune boulanger de France, médaille d'or aux olympiades des métiers, baguette et croissant d'or, entre autres) s'est vite accompagné d'une réputation commerciale. Originaire d'Houdemont, Rémy Durand a toujours nourri le souhait de s'y implanter. C'est dans la ville de ses parents et des ses grands-parents qu'il donne aujourd'hui libre cours à sa recherche de l'excellence.

L'intransigeance sur qualité commence pour Rémy Durand par la recherche des meilleurs produits : farines Label rouge issues de blés de Culture Raisonnée Contrôlée, beurres AOC du Poitou pour les pâtisseries, crème Label rouge d'Alsace, chocolats Valrhona grands-crus...

En hommage à la cité ducale, le Carré des Rêves a choisi comme produit phare son bonbon de chocolat baptisé « Le Pavé Stanislas ». Praliné amande noisette avec des amandes effilées torréfiées, enrobé de sucre glace et reproduisant les célèbres pavés de la place de Nancy.

Un œil vers la tradition, un autre vers la modernité : le Carré des Rêves, c'est avant tout une équipe jeune et inventive qui vous accueille dans un espace pétillant. N'hésitez



pas à faire le détour, vous y croiserez sans doute des sorcières gourmandes et des lutins sucrés. Car Halloween se marie aussi avec le savoir-faire des lieux... ■

Le Carré des Rêves  
10 Avenue des Erables, 54180 Houdemont



# LES RENCONTRES DE LA LORRAINE NOTRE SIGNATURE : ENCORE PLUS DE PRODUITS, DE FABRICANTS ET DE DISTRIBUTEURS !

Depuis 2006, la démarche *La Lorraine notre signature*, invite le consommateur lorrain à privilégier des produits fabriqués dans sa région à travers un message désormais connu de tous : « **Pour la santé de votre région, mangez au moins cinq produits lorrains par jour** ». Les producteurs, fabricants et distributeurs se sont rencontrés en octobre à Pont-à-Mousson pour faire le point.

Raymond Frenot, Président de l'AIAL (Association des Industries Agro-alimentaires de Lorraine), qui développe la démarche « *La Lorraine notre signature* » avait de quoi se réjouir à l'occasion des Rencontres de *La Lorraine notre signature*, le 7 octobre dernier. En effet, la démarche représente à ce jour plus de 1300 produits fabriqués en Lorraine, par plus de 70 producteurs agréés, dont les horticulteurs du

Patrimoine Horticole Lorrain qui ont récemment intégré la démarche. Aussi, en moins d'un an, 84 points de vente ont rejoint *La Lorraine notre signature* (grande distribution, épicerie fines, ...) !

Qu'il s'agisse de l'agroalimentaire ou des plantes, producteurs et distributeurs adhérents étaient nombreux à avoir répondu présent, pour confirmer leur engagement autour de valeurs communes : **valoriser ensemble les saveurs et savoir-faire lorrains tout en participant au développement de l'économie régionale et à la préservation des emplois.**

De plus en plus de consommateurs lorrains s'engagent, en privilégiant les produits portant le logo de la démarche, chaque fois que l'occasion se présente. Avec plus de 1300 produits estampillés, le choix est large ! ■

Plus d'infos : [www.la-lorraine-notre-signature.fr](http://www.la-lorraine-notre-signature.fr) et sur Facebook

En privilégiant ce logo, les consommateurs préservent les savoir-faire lorrains, en favorisant l'emploi et l'économie lorraine et en adaptant une consommation éco-responsable.



**Pour la santé  
de votre région,  
mangez au moins  
5 produits lorrains  
par jour !**

Repérez  
facilement les  
produits fabriqués  
en Lorraine grâce  
au logo

**la lorraine**  
*notre signature*

Retrouvez les produits agréés sur [LA-LORRAINE-NOTRE-SIGNATURE.FR](http://LA-LORRAINE-NOTRE-SIGNATURE.FR) et sur





# POUSSAY FAIT SA FOIRE

La plus grande foire agricole du grand Est s'apprête à investir comme chaque année les champs, les rues et les environs de Poussay. Depuis maintenant plus de 4 siècles, elle est le rendez-vous incontournable du monde paysan.

Le petit village sur la route de Neufchâteau se laisse aisément oublier tout le reste de l'année. Mais comme à chaque automne, il revient sur le devant de la scène. Et à Poussay on voit les choses en grand. En accueillant la deuxième plus grande foire agri-commerciale de France, la commune fait de la Lorraine un des acteurs majeurs du monde agricole. Sur 22 hectares, le marché aux bestiaux, la foire au matériel agricole et la grande braderie offrent aux visiteurs un voyage dans nos campagnes comme nul autre événement ne le permet.

Chaque année, un peu moins de 200 000 visiteurs foulent de leurs chaussures parfois crottées les allées de la foire, bravent s'il le faut



une météo qui se veut capricieuse. Mais s'immerger dans la foire de Poussay reste une expérience unique.

Bovins, chevaux, moutons, chèvres mais aussi petits animaux de la ferme : lapins, poules, canards... les reproducteurs feront le bonheur des spécialistes, des visiteurs et des enfants toujours émerveillés. Côté Matériel agricole l'exposition de grosses machines et d'engins forestiers avec démonstrations à la clé reste un des temps forts de la foire.

Enfin, pour ne pas repartir les mains vides, la grande braderie commerciale animée par près de 800 commerçants est l'occasion de faire de bonnes affaires et de découvrir des produits du terroir dans une ambiance authentique garantie. ■ Alice CIMIEZ

416° Foire de Poussay  
25 et 26 octobre 2014

Photos © Foire de Poussay



## LE PROGRAMME

### • Samedi 25 octobre - matinée

#### Rendez-vous au marché aux bestiaux

Les éleveurs présentent leurs plus beaux cheptels ! Bovins, chevaux, moutons, chèvres mais aussi petits animaux de la ferme : lapins, poules, canards...

### • Samedi 25 et le dimanche 25 octobre

#### Matériel agricole

Exposition de grosses machines agricoles et d'engins forestiers avec démonstrations à la clé.

#### Grande braderie commerciale

L'occasion de faire de bonnes affaires et de découvrir des produits du terroir dans une ambiance authentique garantie !

Plus de 850 commerçants vous attendent.

Une douzaine de grands restaurants et les nombreuses buvettes des associations sur l'ensemble du site pour déjeuner "rapide" ou faire un bon repas.



# L'Artisan ébéniste spécialiste du meuble sur-mesure Relooke également vos meubles et cuisines

Suppression de la déserte

Suppression des moulures

Suppression des sculptures

APRÈS

AVANT

AVANT



APRÈS

Réalisation d'un socle



AVANT



APRÈS

Suppression des serrures et pose de poignées modernes

## IMPORTANT :

- Remise au bois brut et ponçage, sans utiliser de produits type décapant...
- Finition par nos ébénistes avec nombreuses teintes au choix laissant apparaître la veine du bois.
- Finitions : Huilées - Bois flotté - Laqué... (aucun produit de type sous-couche donnant un aspect peinture)
- Possibilité de modifier vos meubles en atelier (changement de pieds, incrustation de verre laqué, changement de ferrures...)
- Réalisations sur meubles et cuisines (intérieur des meubles compris!).
- Pensez à visiter l'atelier dans lequel vous confiez vos meubles à relooker pour éviter toutes mauvaises surprises.

# la Maison du Massif

54210 VILLE-EN-VERMOIS • Tél. 03 83 46 55 66

• LE SPÉCIALISTE DU SUR-MESURE ET DU RELOOKING •

Ouvert au Public : Du lundi au vendredi de 14h à 18h30

Le samedi de 9h à 12h et de 14h à 18h30

VISITEZ NOTRE SITE [www.maison-du-massif.fr](http://www.maison-du-massif.fr)

ATELIER  
EXPOSITION  
800 m<sup>2</sup>

# SUBLIMEZ LES POUTRES APPARENTES DE VOTRE INTÉRIEUR

Imposantes mais raffinées, les solives sont des éléments de charpente qui peuvent dynamiser votre déco, à condition de les valoriser de la bonne façon.

Lors de l'acquisition d'un logement, certaines pièces maîtresses comme les poutres apparentes peuvent déclencher un coup de cœur chez les futurs propriétaires. Ces plafonds « à la française » dotés d'un charme certain apportent sans conteste une plus-value à votre bien. Naturels ou traités, ces éléments de charpente nécessitent néanmoins un peu de réflexion pour se transformer en vrais atouts déco.

## Peinture or not peinture ?

Longtemps dissimulées, les poutres apparentes d'un appartement ou d'une maison font désormais partie intégrante de la décoration. Il est en effet facile de restaurer ces empreintes du passé et de les valoriser pour les adapter à n'importe quel style. La première question à vous poser est de savoir si vous souhaitez « cacher » ces boiseries ou, au contraire, les mettre en avant.

Dans le premier cas, pour atténuer la présence des poutres, vous pouvez toujours les repeindre complètement en blanc. C'est la solution idéale pour les espaces bas de plafond ou trop sombres auxquels on souhaite apporter un peu de luminosité. En peignant tout en blanc, vous pourrez aussi rehausser votre pièce avec des meubles ou des textiles colorés. Pour une ambiance esprit loft, le mieux est encore de les peindre en gris foncé, voire même en noir. Ainsi, la chaleur du bois laissera place à une atmosphère plus industrielle. Pour certains, c'est une vraie hérésie que de recouvrir de peinture

Photo © Thinkstock



CRÉATION & FABRICATION  
TOUS PRODUITS VERRIERS  
MOBILIER D'ART & CONTEMPORAIN  
PORTES ET AGENCEMENT

Console  
Océane

Atelier showroom  
Ouvert du lundi au Vendredi de 8h30 à 12h / 14h à 17h  
et sur rendez-vous.

MIROITERIE  
**M**  
PETITJEAN  
Depuis 1860

Parc d'activité Nancy Porte Sud  
15 allée des Peupliers - 54180 HOUEMONT  
03 83 55 20 33 - [www.miroiterie-petitjean.fr](http://www.miroiterie-petitjean.fr)





ce matériau noble qu'est le bois. Si vous désirez conserver l'aspect brut de vos poutres, protégez-les simplement avec de l'huile dure ou passez une lasure qui apportera une touche de couleur tout en conservant l'élégance et l'authenticité du naturel.

### Créer des espaces

Mettre en valeur ces éléments de charpente, c'est aussi s'en servir pour matérialiser ou structurer l'espace. Si vos poutres sont verticales, elles pourront délimiter les différentes pièces. Utilisez aussi vos solives pour en faire des supports atypiques comme des étagères, où vous exposerez objets, bouquins ou luminaires. N'hésitez pas non plus à mettre littéralement vos boiseries en lumière avec des spots orientables à fixer dans les angles. ■ M. K.



de -30 à -50%

sur tout le magasin\*

JUSQU'À ÉPUISEMENT DES STOCKS

\* Voir conditions en magasin. Offre valable sur les produits disponibles en magasin.

- CUISINE
- SALLE DE BAINS
- DRESSING
- PLACARD

ID...CONCEPT

71 AV. DU 69<sup>e</sup> RI • ESSEY-LÈS-NANCY

03.83.29.79.98

idconcept.compagnon@orange.fr

www.idconcept-cuisine-placard.com



# LA FENÊTRE DE TOIT S'ADAPTE AUX CIRCONSTANCES

Au prix du mètre carré, il est devenu essentiel d'optimiser le moindre espace disponible dans nos logements. Érigés au rang de pièces à vivre à part entière, les combles ont fait des fenêtres de toit des aménagements indispensables !

## Choisir son type d'ouverture

Autrefois simples lucarnes, ces équipements se sont transformés en agréables puits de lumière aux formes et aux tailles variées, à même de s'adapter aux envies de chaque propriétaire.

Au-delà de l'aspect esthétique, le choix du système d'ouverture doit toutefois être

mûrement réfléchi. Vous pouvez opter pour une ouverture par projection qui consiste à pousser le bas de la fenêtre vers l'extérieur. L'avantage est de ne prendre aucune place à l'intérieur de la pièce puisque le haut du vitrage reste fixe mais ce système ne convient qu'aux toits ayant une pente inférieure à 55°.

Les **Modèles complices...**  
Une alliance de performances

Parce que vous avez imaginé associer ou harmoniser vos entrées de garage et de maison, Aludoor répond présent à cette exigence. Demandez à nos conseillers les possibilités de designs associés parmi les nombreux modèles de portes d'entrée et de garage.

Modèle Bulle

Modèle Brise

**PROMO MOTEUR À 1€**

Modèle Céleste

Modèle Ondine

**ART & FENÊTRES MENUISERIES SC 54**  
147 Av. de Strasbourg - NANCY - Tél. 03 83 38 97 72  
Stéphane Schvartz : 06 15 14 02 66 • menuiserie-sc-54@orange.fr





À l'inverse, l'ouverture par rotation implique d'ouvrir en tirant le haut de la vitre vers le bas, de façon à la faire pivoter vers l'intérieur, empiétant ainsi dans la pièce. En raison de cette contrainte, ce système est privilégié pour les combles non aménagés. Reste l'ouverture latérale classique qui s'ouvre vers l'extérieur sur le côté. L'intérêt principal de cet équipement est de pouvoir accéder plus facilement à la toiture en cas de besoin.

### La patte du professionnel

Quant au coût de ce type d'installation, il n'est pas à prendre à la légère. Comptez entre 300 et 800 € pour une fenêtre de toit manuelle, tandis que la facture grimpe vite pour une version motorisée (utile lorsque la fenêtre est difficilement accessible).

Au prix du matériel, il faut en outre ajouter celui de la pose puisque ce type d'équipement implique de passer par un professionnel qualifié. Ce dernier va en effet devoir créer une ouverture dans la toiture sans pour autant fragiliser cette dernière, puis installer un cadre de fixation avant de venir poser la vitre. Mais plus encore, c'est la phase d'étanchéification extérieure de l'équipement qui est la plus délicate puisque le moindre défaut vous exposera à de potentiels dégâts des eaux à chaque averse.

Attention également : en fonction des communes, une déclaration préalable de travaux ou un permis de construire peut être exigé. ■





# Mesure et Tradition

LA TRADITION DU FUTUR

## Votre Constructeur de Maison Individuelle en Lorraine !





## Mesure et Tradition

74, avenue Foch  
54000 NANCY

**03 83 28 78 79**

mesure-et-tradition@wanadoo.fr  
www.mesure-et-tradition.com

Nos agences :  
NANCY / COMMERCY / EPINAL / THIONVILLE



◆ Selon l'Ademe, 80 % des logements neufs ont été équipés d'un chauffage électrique en 2009, preuve de son succès toujours confirmé auprès des Français.  
© Thinkstock

# LE CHAUFFAGE ÉLECTRIQUE SE RACHÈTE UNE CONDUITE

Longtemps décrié comme système énergivore et inefficace, le chauffage électrique était jusqu'à présent assimilé aux habitations vétustes et froides. Malgré cette image qui lui colle au thermostat, le radiateur électrique a su évoluer avec son temps pour s'intégrer aux plus rutilants intérieurs, tout en augmentant significativement les degrés.

## Le choix de la variété

La mauvaise réputation de l'électrique provient de certains systèmes très gourmands en énergie comme les radiateurs à bain d'huile, soufflant, à halogène ou le classique convecteur, qui sont en réalité des solutions, certes peu onéreuses, mais destinées à un usage d'appoint ou convenant à de petites surfaces.

À l'inverse, il existe aujourd'hui des systèmes de chauffage électrique économes, garantissant une chaleur homogène et durable dans toute la maison. Les plus courants sont les radiateurs radiants qui fonctionnent par rayonnement et sont appréciables dans les pièces à vivre. Les radiateurs à accumulation permettent, eux, de profiter des heures creuses de la nuit durant lesquelles ils produisent de la chaleur pour ensuite la diffuser dans la journée. Quant aux radiateurs à chaleur douce, ils sont équipés de résistances qui permettent de monter assez vite en température puis de conserver une chaleur constante. Reste enfin le radiateur à inertie, sur-

nommé « chauffage central électrique », qui diffuse progressivement la chaleur même lorsqu'il est éteint.

## Optimiser son thermostat

Bien que le chauffage électrique se soit perfectionné, il ne faut tout de même pas compter sur un seul panneau radiant pour faire tout le travail ! Les équipements sélectionnés doivent s'adapter à la taille des pièces et offrir une cohérence dans toute la maison afin de jouir d'un confort optimal. De même, l'installation d'un système de chauffage électrique implique de disposer d'une bonne isolation, sans quoi la consommation énergétique risque de grimper.

Dans la même optique, il est également intéressant de privilégier les systèmes de régulation et de programmation, afin d'éviter les dépenses inutiles. Grâce au réglage du thermostat, vous pourrez alors maintenir une température agréable, tandis qu'un programmeur permettra de maintenir un niveau de chauffe plus modeste en votre absence.

## Le radiateur, objet de décoration

Malgré ses performances, les plus sceptiques pourraient toutefois pointer du doigt le caractère inesthétique du radiateur électrique. Là encore, les modèles traditionnels ont laissé quelques traces traumatisantes dans les consciences, mais les choses changent !





Outre le classique porte-serviettes mural, toujours pratique, de nouveaux radiateurs en aluminium se dissimulent ainsi derrière des façades décoratives interchangeables et personnalisables, quand d'autres arborent un graphisme digne des sculptures contemporaines, jouant sur la couleur mais aussi sur la texture et le relief. Comptez tout de même plus de 1000 € pour transformer votre source de chauffage en objet d'art. Les radiateurs n'ont plus peur de se montrer et, vu le prix que peut coûter ce petit supplément d'âme, ils auraient bien tort de s'en priver ! ■

Ceux qui préfèrent oublier la présence de leur chauffage dans la pièce adopteront les systèmes de plancher chauffant ou de plafond rayonnant. Néanmoins, les radiateurs modernes savent aussi se faire discrets, en adoptant par exemple le design longiligne d'une plinthe ou d'une étagère. À contrepied de ces savants camouflages, d'autres préfèrent au contraire jouer la carte de la visibilité en optant pour des modèles d'appareil résolument design.





**espace et avenir constructeur**  
<http://54.trabeco.fr/>  
**03 83 98 50 50**

**Votre MAISON  
+ TERRAIN  
à DIEULOUARD**  
**190.000€**

**95 m<sup>2</sup> de surface habitable.  
15,90 m<sup>2</sup> de surface de garage.  
350 m<sup>2</sup> de terrain viabilisés.**



**Du 05 octobre au 05 novembre 2014, nous vous offrons un poêle à granulés bois EDYLKAMIN\* d'une valeur de 4.000€ TTC**

\*Cadeau qui ne peut venir en déduction du prix global ou remplacer une autre prestation.

**Les matériaux et garanties :**

- Brique rouge • Porte de garage motorisée • Menuiseries extérieures PVC • Chauffage au sol gaz
- Ballon d'eau chaude thermodynamique • Isolation conforme à la RT 2012
- Revêtements de sols et faïence murale • Dommage ouvrage

2014 PARTENAIRE 

Retrouvez l'ensemble de nos terrains disponibles et nos autres modèles de maisons sur notre site : <http://54.trabeco.fr>





**TERRES-LORRAINES**  
**LA FERME DES FRUITIERS**  
**LA CROIX DU JARD**

POUR VOTRE MARCHÉ CHAMPÊTRE, 2 ADRESSES :

**La Ferme des Fruitiers**      **La Croix du Jard**  
COYVILLER à 5 km de      LAITRE-SOUS-AMANCE  
Saint-Nicolas-de-Port      à 6 km de Seichamps  
Tél. 03.83.46.74.55      Tél. 03.83.31.02.33

LUNDI > 14H-19H  
MARDI, MERCREDI, JEUDI, VENDREDI  
> 10H-12H ET 14H-19H  
SAMEDI > 9H-12H ET 14H-19H

**Dégustez notre nouvelle récolte...**

**POMMES**  
**POIRES**

**... et tous les meilleurs produits fermiers de la région !**

**Fruits • Légumes • Viande •**  
**Volaille • Produits laitiers • Jus**  
**de Fruits • Vins • Confitures •**  
**Conserves ...**

**EN DIRECT DE NOTRE RÉGION !**



Photo © Verandart

## PROFITER DE SA VÉRANDA MÊME EN HIVER

Faire construire une extension coûte cher. Pour rentabiliser un tel investissement, autant être en mesure d'en profiter toute l'année. Confort thermique oblige, il devient alors nécessaire d'équiper sa véranda d'un bon chauffage.

**A**gréable, surtout à la mi-saison, la véranda est un lieu de vie que l'on abandonne souvent l'hiver en raison du froid. C'est pourtant une pièce qui se chauffe facilement malgré les fortes variations de température qu'entraîne sa grande surface vitrée. Il faut cependant éviter les problèmes de condensation et donc bien la ventiler. Voici quelques conseils pour choisir le chauffage le plus adapté à votre petit jardin d'hiver.

### Le chauffage électrique

Pour pouvoir profiter de votre patio l'hiver sans être obligé de revêtir bonnet et gants, vous pouvez privilégier le chauffage électrique. Peu onéreux à l'achat, il ne nécessite pas d'installation particulière mais entraîne une consommation énergétique importante et peut donc vite faire grimper la facture. Gardez cette solution en tête si vous comptez n'utiliser votre véranda que rarement durant les mois les plus froids. Vous pouvez aussi réaliser une extension de votre chauffage central mais cela revient cher et il faut s'assurer que votre chaudière sera assez puissante pour assumer quelques radiateurs de plus. Oubliez les planchers chauffants, trop insuffisants en période de grand froid.

### La climatisation réversible

L'astuce deux-en-un pour équiper l'extension de sa maison est sans aucun doute la climatisation réversible. L'été, elle vous rafraîchira sans conteste et l'hiver, elle chauffera rapidement la pièce. Ce système est en plus assez économique car il récupère les calories de l'air extérieur pour les réintroduire à l'intérieur et chauffer ou refroidir le patio.





Photo © Alexandre Réty  
Photo © Verandart



### Le poêle à bois

Plus chaleureux et plus tendance, le poêle à bois peut être une alternative mais sa mise en œuvre est techniquement compliquée. Pour installer ce genre d'équipement, il faut respecter les normes de sécurité en ce qui concerne le conduit de fumée ; celui-ci doit dépasser de 40 centimètres le faitage de la maison. Mais le plus souvent, la véranda est plus basse que la toiture de l'habitation.

### Le pouvoir des vitres

Il existe enfin une solution très esthétique et invisible : le chauffage par les vitres. Vous pouvez en effet transformer vos fenêtres

en radiateur électrique qui fonctionneront grâce au verre chauffant. Ces vitres permettent aussi d'empêcher la condensation et la formation de glace ou de givre. ■ M. K.

☛ Si l'on n'a pas la chance d'avoir du soleil toute l'année, notamment en hiver, mieux vaut équiper sa véranda d'un système de chauffage.



Photo © Akena

**Plus de 20 ans  
d'expérience  
au service  
de votre projet**

*Des constructions  
dans l'air du temps !*

*Nos dessinateurs élaboreront  
pour vous un projet sur mesure.*



**MAISONS ECR**

**TERRAINS  
À BÂTIR**  
Réhainviller,  
Mont sur Meurthe,  
Blainville sur l'Eau.



**ECR vous apporte toutes les garanties constructeur**  
Z.A. du Douaire St-Aignan - 54360 Blainville-sur-l'Eau  
Tél. 03 83 75 08 35 - [www.ecr54.fr](http://www.ecr54.fr)

# DES AVANTAGES FISCAUX POUR ISOLER SON LOGEMENT



Pour réduire ses factures d'énergie, l'idéal est de se lancer dans des travaux d'isolation. L'investissement de départ est certes lourd, mais des aides fiscales permettent d'amortir les coûts.

**V**os factures d'énergie sont encore salées cette année ? Vous souhaitez seulement faire des économies dans votre consommation ? Sachez que si vous entreprenez des tra-

voux d'isolation, vous pouvez bénéficier de certains avantages fiscaux et financiers... sous certaines conditions.

## Le crédit d'impôt

L'éco-rénovation coûte cher : on doit prévoir en moyenne une enveloppe de 20 000 euros pour des travaux d'isolation. En ces temps de crise, une telle décision ne peut pas être prise à la légère. Afin d'inciter les ménages à transformer leur logement, l'État a mis en place plusieurs dispositifs qui aident les propriétaires ou les locataires à réduire leur facture énergétique en entreprenant des travaux de rénovation. Parmi eux, le crédit d'impôt. Depuis son entrée en vigueur en 2005, ce coup de pouce fiscal a contribué à renouveler pas moins de six millions d'habitations. Il est accordé, dans le cadre d'un logement principal, pour des ouvrages d'isolation thermique, d'installation de chaudières à condensation ou d'équipements de production d'énergie renouvelable. Ce crédit « vert », comme il a été rebaptisé, est en fait un montant à déduire directement des impôts à payer. À l'heure actuelle, il peut représenter entre 20 et 50 % du prix des matériaux nécessaires à l'isolation.

## Les conditions d'obtention

Une telle déduction n'est évidemment pas octroyée sur simple demande. Pour y avoir droit, il faut remplir certaines conditions.



Rénovation Extérieure | Restauration | Terrassement | Maçonnerie  
Paysagère | Pavage | Dallage | Terrasse Bois et Composite | Claustras  
Clôture | Escaliers | Bassins | Études et Conseils



**Vous avez un projet ?  
Appelez-nous !  
03 87 52 47 85  
06 98 24 30 64**

[admcrenovation@bbox.fr](mailto:admcrenovation@bbox.fr)



Tout d'abord, les travaux doivent être terminés et payés avant le 31 décembre de l'année en cours. Vous devez aussi obligatoirement confier votre ouvrage à des professionnels qui devront vous fournir une facture. Sachez également que cet avantage fiscal ne porte que sur l'achat du matériel et non sur la main-d'œuvre. Méfiez-vous donc des spécialistes qui gonflent les prix sous prétexte que vous bénéficiez d'un crédit d'impôt. Autre critère à remplir : celui de la nature des travaux. Le crédit vert n'est valable que pour des ouvrages portant sur les parois opaques, c'est-à-dire les planchers bas sur sous-sol comme les caves ou les garages, sur vide sanitaire, sur les planchers de combles, sur les murs en façade ou en pignon et sur les toitures-terrasses. Et seule l'isolation des murs déjà existants donne droit à cet avantage fiscal. En ce qui concerne les isolants, ils peuvent être indifféremment en fibres minérales, végétales, animales ou en polystyrène et polyuréthane. Mais ces



derniers doivent tout de même répondre à des exigences de performances bien précises. La résistance thermique du matériau utilisé, exprimée en mètres carrés Kelvin, doit être conforme aux normes légales. Par exemple, pour l'isolation d'une toiture, la résistance thermique doit être de 3 m<sup>2</sup>K/W au minimum, soit un peu moins de 10 cm d'isolant. Sachez enfin qu'il existe d'autres aides financières pour réaliser vos travaux de rénovation. L'écoprêt à taux zéro, notamment, peut s'élever jusqu'à 30 000 euros sur quinze ans pour les ouvrages concernant un logement construit avant le 1<sup>er</sup> janvier 1990. Les collectivités territoriales peuvent aussi octroyer des subventions ou des crédits gratuits. ■ M. K.

Avant de rénover votre logement, renseignez-vous sur les aides existantes qui vous permettront de faire des travaux sans pour autant vous ruiner.



# MAISONS NOBLESS

CONSTRUISEZ SEREINEMENT VOTRE MAISON

RELANCE DU PRÊT À TAUX ZÉRO, VENEZ NOUS VOIR !

IMAGINEZ VOTRE MAISON...

ET CONSTRUISEZ VOTRE RÊVE AVEC MAISONS NOBLESS !

Depuis 25 ans, MAISONS NOBLESS a construit 2 000 maisons en Lorraine, toutes différentes car adaptées aux désirs et besoins de chacun.

Et vous, quelle sera votre maison ?

Nancy 03 83 44 88 67  
Metz 03 87 56 97 97

Optimisez votre performance énergétique avec le gaz naturel



maisons-nobless.fr





## I.R.H. 54

ISOLATION RENOVATION HABITAT

61, rue de la Justice 54320 Maxéville  
Tél : 03 83 32 18 94 • Fax : 03 83 35 63 05  
irh-54@wanadoo.fr • www.irh-54.fr





- ITE : Isolation Thermique par l'Extérieur
- Ravalements de façade : enduit et peinture
- Bardage PVC
- Traitement anti-fissures
- Etanchéité de façade
- Toiture et Zinguerie




Faites d'une pierre deux coups : ISOLATION & RAVALEMENT







# INSTALLER UNE FONTAINE DE JARDIN

À la fois élément décoratif et source de fraîcheur, la fontaine embellit les extérieurs pleins de coquetterie...

## Un vaste choix de modèles

Il existe de nombreux types de fontaines de jardin : de la simple vasque au petit ruisseau avec cascade, il y en a pour tous les goûts et pour tous les budgets ! On peut par exemple opter pour une fontaine constituée d'une série de pots de tailles différentes ou pour un objet zen d'inspiration japonaise, avec force pierres et tiges de bambou. On trouve également des fontaines haut de gamme ornées de sculptures ou de statues. Côté matériaux, là aussi il y a du choix, mais les plus utilisés sont le bois, la fonte, la céramique ou la pierre.

Les fontaines de jardin fonctionnent toutes avec une pompe électrique qui assure la circulation de l'eau en circuit fermé, la faisant jaillir puis retomber dans le bassin. La plupart des modèles sont vendus en kit avec leur pompe et un système d'éclairage. Si vous vivez dans une région froide, pensez à équiper votre fontaine d'un système hors gel pour l'hiver.

## Installer une fontaine de jardin

Avant d'agrémenter son jardin d'une fontaine, il faut être certain de pouvoir amener jusqu'à son emplacement l'eau et l'électricité nécessaires à son fonctionnement. Cet emplacement ne doit d'ailleurs pas être choisi au hasard : pour ne pas rompre l'esthétique du site, la fontaine devra s'intégrer parfaitement à la nature qui l'environne. L'endroit idéal pour implanter une fontaine doit être mi-ombragé pour limiter les effets de l'évaporation, mais loin des arbres à feuilles caduques, de façon à ce que la chute de ces dernières ne vienne pas polluer le bassin.

En ce qui concerne la taille de la fontaine, tout dépend de la place et des moyens dont on dispose. Cela dit, pour les grandes fontaines, il existe une règle qui permet d'éviter un coûteux gaspillage d'eau : la hauteur maximale du jet d'eau ne doit pas être supérieure à la moitié de la largeur du bassin.

S'il est possible d'installer soi-même les petites et moyennes fontaines, pour les plus grandes, mieux vaut faire appel à un paysagiste : certaines fontaines nécessitent en effet un véritable chantier. ■



## LE SURPLUS

★ TENTES MILITAIRES ★

À PARTIR DE 4M DE LONG

★ ARMOIRES & SIÈGES DE BUREAU ★

★ LITS PLIANTS ★

★ VÊTEMENTS MILITAIRES ★

**-50%  
DE REMISE**



OUVERT : TOUS LES JEUDIS, VENDREDIS & SAMEDIS  
9H30-12H & 14H-19H

112BIS RUE DU 155 R.I.  
55200 COMMERCY  
TÉL : 03.29.90.74.08



# OFFRES SPÉCIALES D'AUTOMNE \*

\* Prix non livrés.

Profitez de notre service Plantation.  
Tous les végétaux d'extérieurs pour votre jardin.

# FOIRE AUX ARBRES ET ARBUSTES

Du 24 octobre au 11 novembre 2014

10%

de remise sur tous les végétaux hors promotions.

- ▶ Lot de 5 arbustes à fleurs\*\* 18 variétés différentes.. 29 €
- ▶ Lot de 5 arbustes feuillage persistant\*\* ..... 33 €
- ▶ Lot de 3 conifères nains variés\*\* ..... 18 €
- ▶ Lot de 5 plantes couvre sol pour talus\*\* ..... 22 €
- ▶ Lot de 5 arbustes nains à fleurs ..... 24 €
- ▶ Plantes grimpantes ..... 14 €

**PROMO**

Pour l'achat de  
**2 SACS  
DE TERREAU**  
(45 litres) GEPAC

le **3<sup>e</sup> GRATUIT**

**Gamme de déco Rosiers**  
Les rosiers sans entretien

**\*\* 1 Plante vivace en cadeau**  
à partir de 15€ d'achat

Grand choix d'arbres en topiaires pour les jardins ZEN.

Grand choix de galets et graviers pour vos jardins japonais.



## PÉPINIÈRES KOENIG

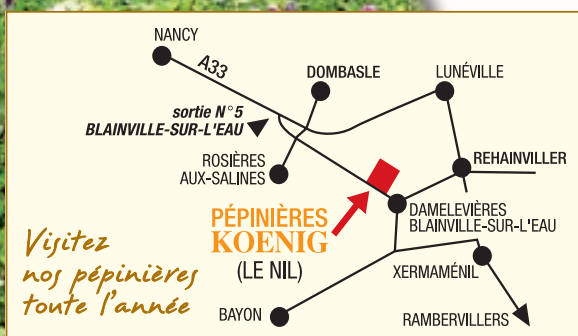
Les conseils et le choix

LE NIL • 54360 BARBONVILLE

Tél. 03 83 75 70 71

jean-patrick-koenig@orange.fr

Horaires : 8h30 à 12h00 et 13h30 à 18h30 • Ouvert 7/7 J  
Octobre / Novembre / Mars / Avril







**Les Années folles**  
Musée Raymond Poincaré à Sampigny. Du 4 octobre au 2 novembre. Lundi > vendredi 10h-12h et 14h-17h30 sauf le mardi. Week-end et jours fériés 10h-12h30 et 13h30-18h  
Entrée libre

Une dizaine de costumes et leurs accessoires, sacs, chapeaux, ombrelles, issus des collections de l'Ecomusée textile du Parc de Wesserling (68) seront présentés.



**Foire de Poussay**  
Les 25 et 26 Octobre  
Entrée libre. Parking : 3 €  
2<sup>e</sup> foire agricole de France et plus grosse foire braderie du Grand-Est, La Foire de Poussay revient pour sa 41<sup>e</sup> édition les 25 et 26 octobre. La Foire de Poussay, c'est : 1400 exposants dont 850 commerçants répartis sur 22 hectares.

Un marché aux bestiaux et de matériel agricole imposant. Une braderie commerciale, voitures neuves et occasions. Plus de 120 000 visiteurs.



**Foire d'automne à la pépinière**  
À Nancy, du 25/10 au 16/11  
Pour les vacances de la Toussaint, la foire d'automne s'installe sous les marronniers de la Pépinière. L'allée centrale du parc accueille cette année encore de nombreux manèges.



**Exposition Gourmandises et Chocolat**  
Espace Chaudeau à Ludres  
Vendredi 31 octobre, samedi 1<sup>er</sup> et le dimanche 2 novembre, de 10h à 18h30. 3 € l'entrée  
30 exposants, des animations,

des saveurs inédites, du champagne, des truffes... et du chocolat ! Les artisans de la région vous font découvrir de quoi vous délecter...

- Exposition et vente de chocolat
- Dégustation de saveurs originales
- Sculptures en chocolat
- Démonstrations



**32<sup>e</sup> Salon de l'Automobile à Epinal**  
Du 31 octobre au 3 Novembre au Centre des Congrès de Epinal. Entrée libre  
500 Véhicules pour rêver, se renseigner, comparer, acheter : renouveler sa voiture familiale, trouver sa 1<sup>ère</sup> voiture, se faire plaisir avec un quad, un camping-car...

11 concessionnaires seront présents sur le salon, pour représenter 23 marques automobiles ainsi que plusieurs marques de motos, scooters, quads et camping-cars. En extérieur, les visiteurs pourront également découvrir près de 200 véhicules d'occasion.



**18<sup>e</sup> Fête de la truffe de Pulnoy**  
Du 8 & 9 novembre au Centre socioculturel. Entrée libre  
Pulnoy est devenu le plus important marché aux truffes de tout le grand quart Nord Est de la France, Les truffes y sont vendues des producteurs aux consommateurs, sans intermédiaires. Parmi les nombreuses animations, 7 conférences vont rythmer le week-end.



**Café Jazz à Epinal**  
14 novembre au Lavoir-Théâtre  
George Brassens  
Nouveau projet du quartet de l'excellent saxophoniste Stéphane Guillaume !

**Pompes Funèbres - Marbrerie**

**ROC • ECLERC**  
PARCE QUE LA VIE EST DÉJÀ ASSEZ CHÈRE !

Nancy - Vandoeuvre - Saint Max - Toul - Frouard - Pont à Mousson  
Lunéville - Dombasle - Baccarat - Neuves Maisons  
24h / 24 - Tél : 03 83 55 55 55





### Magic in the Moonlight

**Sortie :** 22/10/14 - (1h38) - Film Américain  
 Romance **Réalisé par :** Woody Allen  
**Avec :** Colin Firth, Emma Stone, Eileen Atkins  
**Synopsis :** Le prestidigitateur chinois Wei Ling Soo est le plus célèbre magicien de son époque, mais rares sont ceux à savoir qu'il s'agit en réalité du nom de scène de Stanley Crawford : cet Anglais arrogant et grognon ne supporte pas les soi-disant médiums qui

prétendent prédire l'avenir...



### Bande de filles

**Sortie :** 22/10/14 - (1h52) - Film Français  
 Drame **Réalisé par :** Céline Sciamma  
**Avec :** Karidja Touré, Assa Sylla, Lindsay Karamoh  
**Synopsis :** Marieme vit ses 16 ans comme une succession d'interdits. La censure du quartier, la loi des garçons, l'impasse de l'école. Sa rencontre avec trois filles affranchies change tout. Elles dansent, elles se battent, elles parlent fort, elles

rient de tout. Marieme devient Vic et entre dans la bande, pour vivre sa jeunesse.



### Felicidad

**Sortie :** 29/10/14 - (1h32) - Film Argentin  
 Comédie **Réalisé par :** Daniel Burman  
**Avec :** Guillermo Francella, Fabián Arenillas, Inés Estévez  
**Synopsis :** Santiago et Eugenio sont amis de longue date mais aussi associés dans le travail. Ils se comprennent sans se parler, se complètent et ne se quittent pratiquement jamais. C'est du moins ce que pensait Santiago avant la mystérieuse

disparition de son associé. Comble du sort, voilà Santagio obligé de supporter Laura, l'épouse d'Eugenio qu'il a toujours pris soin d'éviter.



### The Giver

**Sortie :** 29/10/14 - (1h37) - Film Américain  
 Science fiction **Réalisé par :** Phillip Noyce  
**Avec :** Jeff Bridges, Meryl Streep, Brenton Thwaites  
**Synopsis :** Dans un futur lointain, les émotions ont été éradiquées en supprimant toute trace d'histoire. Seul «The Giver» a la lourde tâche de se souvenir du passé, en cas de nécessité. On demande alors au jeune Jonas de devenir le prochain «Giver»...



### Chemin de croix

**Sortie :** 29/10/14 - (1h50) - Film Allemand  
 Drame **Réalisé par :** Dietrich Brüggemann  
**Avec :** Lea van Acken, Franziska Weisz, Klaus Michael Kamp  
**Synopsis :** Maria, 14 ans, vit dans une famille catholique fondamentaliste. A la maison comme à l'école, son quotidien est régi par les préceptes religieux. Entièrement dévouée à Dieu, elle n'a qu'un rêve : devenir une sainte. Suivant l'exemple

de Jésus, elle entame son propre chemin de croix dont rien ni personne ne peut la détourner.

# JEU-CONCOURS

En partenariat avec l'UGC Ciné Cité Ludres

## GAGNEZ 50 PLACES\* pour l'avant première du film

« TIENS-TOI DROITE »

Jeudi 13 novembre - 20h30 à Ludres  
 EN PRÉSENCE DE L'ÉQUIPE DU FILM

### OÙ EST HERCULE ?

Ouvrez l'œil, il peut être caché n'importe où. Article, photo, pub, aucune cachette ne lui échappe et ne lui est interdite !



**Synopsis** • Louise, Sam, Lili. Trois femmes qui ne se connaissent pas mais dont la volonté farouche d'évolution va les faire se rencontrer, se rejoindre, se juxtaposer.  
 C'est l'histoire de Louise qui quitte le pressing de famille pour travailler dans une grande entreprise de fabrication de poupée où l'a pistonnée son amant.  
 De Lili, Miss Nouvelle-Calédonie, qui fait la rencontre d'un riche industriel.  
 De Sam, mère de famille nombreuse, qui décide de prendre son indépendance.



Jouez sur [lorrainemag.com](http://lorrainemag.com)

\*Soit 25 places pour 2 personnes. Les gagnants seront sélectionnés parmi les bonnes réponses et avertis par email.

CHAMPIONNAT DE LORRAINE | LABEL REGIONAL  
**EKIDEN**  
 26 OCTOBRE 2014 | VILLERS - CLAIRLIEU  
 8<sup>th</sup> ÉDITION  
 Activités : TRIATHLON, COURSE, TIGERBATA, PARTAGE, PARATHLON, RELATS, ÉVALUÉS  
 Informations et inscriptions sur : [www.villers-ekiden-lorraine.fr](http://www.villers-ekiden-lorraine.fr)  
 Stand Associations, Village EkiDen



**Bélier (du 21 mars au 20 avril)**

**Amour:** Vous aurez l'impression de n'avoir pas une seconde à vous. La famille, les enfants monopoliseront votre attention et votre temps.

**Travail-Argent:** Pour être à la hauteur de vos ambitions, consolidez vos acquis. **Santé:** Ne sautez pas de repas !



**Taureau (du 21 avril au 20 mai)**

**Amour:** Un être proche de vous affectivement pourrait vous demander de l'aide. Vous répondrez présent. **Travail-Argent:** Soyez vigilant. Dans votre entourage professionnel, on pourrait vouloir vous mettre des bâtons dans les roues. **Santé:** Prenez rendez-vous avec l'ophtalmologue pour un examen de votre vue.



**Gémeaux (du 21 mai au 21 juin)**

**Amour:** Une histoire ancienne risque de revenir dans vos conversations, troublant quelque peu vos relations avec votre partenaire. **Travail-Argent:** Après les retards et les contretemps qui vous ont perturbé, vous aurez enfin le temps nécessaire pour agir à votre guise. **Santé:** Sortir c'est bien, mais il faut aussi penser à se reposer ou vous ne suivrez pas le rythme.



**Cancer (du 22 juin au 23 juillet)**

**Amour:** Vous engagerez un dialogue serein et effectuerez des ajustements nécessaires pour favoriser la stabilité de votre couple. **Travail-Argent:** Des opportunités vont bientôt se présenter. Inutile, donc, de prendre des décisions hâtives. **Santé:** Il n'y aura rien de grave à redouter.



**Lion (du 24 juillet au 23 août)**

**Amour:** Une jolie période, en particulier pour les amours discrètes. Elles ne peuvent pas s'afficher au grand jour ou simplement. Vous préférerez le tête-à-tête à la foule des amis. **Travail-Argent:** De bons aspects marquent le secteur financier sous la forme d'indemnités, de bénéfices. Attention à d'éventuelles discussions sur ce thème. **Santé:** Un peu de stress.



**Vierge (du 24 août au 23 septembre)**

**Amour:** Si vous devez prendre d'importantes décisions au sujet de votre vie familiale, n'attendez pas ! **Travail-Argent:** Méfiez-vous du piège de la dispersion. A force de vouloir entreprendre trop de projets en même temps, vous risquez fort de n'en mener aucun à bon port. Sur le plan matériel, misez à fond sur la sécurité. **Santé:** Bonne endurance.



**Balance (du 24 septembre au 23 octobre)**

**Amour:** Vous ressentirez le besoin de vous isoler. Vous aurez envie de rester chez vous. **Travail-Argent:** Vous ne serez guère passionné par votre travail. La semaine risque de vous paraître longue. **Santé:** Vous pourriez souffrir de problèmes de digestion. Essayez de vous relaxer.



**Scorpion (du 24 octobre au 22 novembre)**

**Amour:** Il n'est pas souhaitable de fréquenter des gens qui passent leur temps à vous critiquer ! **Travail-Argent:** Il serait temps de faire quelques économies. **Santé:** Votre tonus est en baisse.



**Sagittaire (du 23 novembre au 21 décembre)**

**Amour:** Que votre amour soit tout nouveau ou moins récent, vous vivrez d'intenses moments. **Travail-Argent:** Prendre des initiatives ? Oui, mais assurez-vous d'abord que vous pourrez mener votre projet à son terme. **Santé:** Recrudescence des troubles d'origine allergique.



**Capricorne (du 22 décembre au 20 janvier)**

**Amour:** Vous réussirez à vous partager équitablement entre votre vie professionnelle et votre vie privée. **Travail-Argent:** La période semble favorable aux projets professionnels de toutes natures, y compris les projets d'association. **Santé:** Tension intérieure assez forte.



**Verseau (du 21 janvier au 19 février)**

**Amour:** Vous avez envie de vous retrouver seul et vous délaissez un peu vos amis. **Travail-Argent:** Un choix se profile à l'horizon. Mais vos désirs ne sont pas très clairs et vous n'oserez pas faire le grand saut. **Santé:** Parfaite résistance à la fatigue.



**Poissons (du 20 février au 20 mars)**

**Amour:** Une semaine contrastée avec risque de climat déplaisant en famille. **Travail-Argent:** Vous pourriez trouver un environnement favorable pour faire avancer vos projets. **Santé:** Votre estomac sera capricieux.



**Restaurant et bar à dégustation**

**ÇA MIJOTE ENCORE**

**Marché couvert Place Henri mengin  
NANCY - 03 83 33 03 72**

**PAVÉ DE LIEU JAUNE  
AU CHORIZO PATA NEGRA  
JUS DE CRUSTACÉS AU SAFRAN  
& LÉGUMES DU MARCHÉ**

**POUR 4 PERSONNES**

**Ingrédients** • 4 pavés de lieu jaune de 180 gr + Crevettes roses 100 gr + 4 langoustines + 1 verre d'auxerrois de Toul + 1 orange, 1 tomate, 1 oignon, thym et laurier, 1 gousse d'ail + 1 peu de safran + 25 cl de bouillon de légumes + 40 g de beurre + 24 tranches fines de chorizo Pata Negra + 150 gr d'haricot plats + 2 carottes + 2 carottes jaunes + 20 gr de petit pois frais + 150 gr de rattes

**Préparation** • Eplucher, laver et couper les carottes en tranches fines. Ecosser les petits pois, équeuter les haricots. Cuire les légumes séparément à la vapeur puis réserver. Retirer les têtes de langoustines. Dans une poêle faire revenir les crevettes entières et les têtes de langoustines avec la garniture aromatique (oignons thym et laurier) déglacer avec le vin blanc, ajouter la tomates pelée et l'ail, le jus d'une orange et le safran. Ajouter 25 cl de bouillon de légumes puis mijoter pendant 25 à 30 minutes. Mixer et passer au chinois, réserver. Saler et poivrer les pavés de lieu jaune puis les saisir en commençant par le côté peau dans une sauteuse à l'huile d'olive environ 2 mn de chaque coté.

Réserver les dans un plat prévu pour aller au four, puis disposer les tranches de chorizo en écailles sur les pavés ainsi que les queues de langoustines arrosées d'un trait d'huile d'olive.

Enfourner 8 à 10 mn à 180 °c (four préchauffé). Chauffer votre jus de crustacés et ajouter hors du feu le beurre froid tout en fouettant afin de monter votre sauce. Disposer dans vos assiettes les légumes puis les pavés de lieu et queues de langoustines, ajouter un trait de jus et décorer de thym frais. Accompagner cette assiette d'un verre d'Auxerrois de Toul.

Bon appétit !!!





# DERNIERS JOURS

AVANT CHANGEMENT D'ADRESSE

VANDEUVRE-LES-NANCY "ZONE DU RÉVEILLEUX"  
ROND POINT MARCHÉ DE GROS - 1, RUE JEAN MERMOZ

GODIN  
CHAZELLES  
MAX BLANK  
CONTURA  
ROMOTOP  
SERGIO  
LEONI  
DON BAR  
CORRADI

**JUSQU'À**

**SUR MODÈLES  
EXPOSÉS EN  
MAGASIN**

# 70%

CHEMINÉES & POÊLES

# Miclo

TOUT L'ART DU FEU

- POSE PAR NOS TECHNICIENS CERTIFIÉS
- GARANTIE DÉCENNALE
- FINANCEMENT POSSIBLE
- CRÉDIT D'IMPÔTS\*



➔ **NANCY 03 83 57 91 63**

[www.cheminees-miclo.fr](http://www.cheminees-miclo.fr)

**48, rue de Nabécor 54000 (Prolongement rue Oudinot)**

HORAIRE > LUNDI DE 14H30 À 19H • DU MARDI AU SAMEDI : 10H À 12H ET 14H30 À 19H

# De loin le prix le plus juste pour corriger votre presbytie.



## LA SOLUTION OPTIQUE QUI CONJUGUE BUDGET ET QUALITÉ DE VISION AVEC :

- Une monture de la collection Opalia à choisir parmi une large sélection proposée en magasins, de modèles Homme et Femme, dans des matériaux, des coloris et des formes variés.
- Deux verres progressifs PERFORM® avec traitement antireflet INCLUS.

### PACK PRESBYTIE

à partir de

# 199€\*

Monture  
+ 2 verres progressifs


ANTIREFLET

Liste des magasins disponible au  N° Vert 11 805 500 300 ou sur [www.lesopticiensmutualistes.fr](http://www.lesopticiensmutualistes.fr)



score DDB® - Visaudio SAS - RCS Paris 492 361 597 au capital social de 1 800 000 euros. Ce dispositif médical est un produit de santé réglementé qui porte au titre de cette réglementation le marquage CE.

## LES OPTICIENS MUTUALISTES VOTRE VUE. NOTRE PRIORITÉ.

-  **NANCY** 45 rue des Ponts - 03 83 37 80 30
-  **PONT À MOUSSON** 20 place Duroc - 03 83 81 27 12
-  **METZ** 5 rue Charlemagne - 03 87 55 98 00
-  **METZ** 3 rue de Verclay - 03 87 18 00 80
-  **THONVILLE** 2 av. Clémenceau - 03 82 53 26 00