

LORRAINE

MAGAZINE

#30

du 11 au 24 juin

GRATUIT

A Découvrir •

*Un demi-siècle d'Art
Nouveau*

*Si t'es fier d'être
Lorrain ...*

A Voir •

*Randonnée au
pays des fées*

*La Lorraine à portée
de clics*

Gastronomie •

*Pâtissier en Lorraine :
un beau métier à protéger !*

Lorraine nature
de l'or en réserves

LE CONSEIL GÉNÉRAL DE LA MOSELLE PRÉSENTE

CALACA

CONCEPTION
BARTABAS

THÉÂTRE ÉQUESTRE

ZINGARO

27 juin
au 20 juillet
YUTZ
AÉROPARC



© CGS7 - Direction de la Communication - Credit photo : Pierre Buguet

Billetterie : Label LN

reservation@label-ln.fr • 03 83 45 81 60

et points de vente habituels (FNAC, Cora, Auchan, Cultura...)

Une organisation du Conseil Général de la Moselle
et de la ville de Yutz avec le soutien de Demathieu et Bard.

www.cabanes-festivaldemoselle.fr

CABANES
festival de Moselle



#30
du 11 au 24 juin

Prochaine parution le
25 juin

Lisez également votre magazine et tous les anciens numéros **GRATUITEMENT** sur notre site www.lorrainemag.com

Rejoignez-nous sur Facebook
[facebook.com/LorraineMagazine](https://www.facebook.com/LorraineMagazine)

Lorraine Magazine est une publication de SCPP
N°ISSN : 2265-9919
Directeur de la publication
Philippe Poirrot • 06 49 35 04 30
philippe@lorrainemag.com
Directrice de la publicité
Sylvie Courtin • 06 14 12 54 38
sylvie@lorrainemag.com

Rédaction
03 83 35 89 97
Service commercial et publicité
03 83 35 89 95

Réalisation graphique
Franck Collot • 06 31 07 53 54

Journalistes
Pauline Creusat • Alice Cimiez

Crédits photos
Héron © DR (Couverture), DR

Distribution
Distri-mag • 06 77 06 97 06

Pour nous écrire
Lorraine Magazine - SCPP
8 rue Grandville 54000 NANCY
www.lorrainemag.com/contact
SARL au capital de 12000€
Dépôt légal n°1741

Imprimé par BLG Toul sur papier PEFC. La reproduction intégrale ou partielle de ce magazine est interdite sauf accord écrit de Lorraine Magazine.



ÉDITO

Mens sana in corpore sano

Les colchiques ne sont pas encore dans les prés et l'été n'a pas encore pointé le bout de son soleil. Mais en toute saison, la Lorraine ouvre ses bras aux promeneurs, curieux de découvrir ses merveilles. Cachés dans les bosquets, derrière les branches d'un sapin ou dans une mare, certains bijoux de notre région ne se laissent pas facilement observer : amphibiens étranges, oiseaux rares, fleurs sauvages et arbres centenaires. Par le biais des réserves naturelles, partez à la recherche de la faune et la flore lorraines. Au détour de ces pages, peut-être croirez-vous un chat sauvage ou de magnifiques papillons : approchez doucement, ils pourraient s'échapper de leur photo.

Pour préserver cette nature, des idées originales fleurissent. Parmi les espèces en danger, les abeilles font l'objet d'un soin tout particulier de la part de l'entreprise « Un toit pour les abeilles ». Grâce au parrainage, les apiculteurs peuvent sauvegarder et faire croître leurs colonies. Une initiative qui fait du bien à la gourmandise et à la biodiversité. La nature est formidable, la Lorraine suit son exemple. Les 21 et 22 juin, elle se célèbre à Épinal en compagnie de plus de cent exposants. Métiers d'art, lieux de culture et d'histoire, la région montre aux visiteurs ses plus beaux atours et ce magazine perce ses secrets de beauté. Et comme il est question de beauté, un petit masque de boue s'impose : les *Mud Days* allient performance sportive et masques à l'argile gratuits. Le 5 juillet prochain, ils prendront place à Amnéville. Dans Lorraine Magazine, cultivez votre esprit et votre corps aussi...

À LA UNE	
De l'or en réserves	4
À DÉCOUVRIR	
Un demi-siècle d'Art Nouveau	8
Si t'es fier d'être Lorrain...	10
PORTRAIT	
Jérôme Prod'homme	12
À FAIRE	
Randonnée au pays des fées	14
La Lorraine à portée de clics	15
Sarah & les abeilles	16
« Le Médecin des fous » : Voir Naples et en rire	17
Cours, Mud Guy, cours !	18
17 ^e édition du festival Musical'été à Saint-Dizier	20
Charmes : une ville chargée d'histoires	21
À VOIR	
Airplane Spirits 2, la passion dans les nuages	22
Entre deux	23
Rodemack, cité médiévale en fête	24
La Pierre d'Euville l'Histoire d'un mythe	26
4 ^e édition des Rencontres Équestres de Lunéville	28
GASTRONOMIE	
Pâtissier en Lorraine : un beau métier à protéger !	30
VOYAGE	
Au pays du mimosa	32
HABITAT	
Petitjean : le verre dompté	33
Les toits végétaux, comment ça marche ?	34
Dans la cour des miracles	36
L'impression 3D révolutionne la maison	38
Et la lumière fut !	40
Quand les w.-c. sont suspendus	42

ET TOUJOURS ...

Agenda, Cinéma, Jeu-concours, Recette et Horoscope à la fin du magazine.

NOUVEAU

de la forêt...

la boutique des bois

aux produits finis!

Venez découvrir notre large choix d'objets en bois "Made in France": Jouets, Déco, Habitat, Cuisine, Bijoux...

Pour Venir...

Notre Boutique vous accueille:
Du lundi au vendredi de 9h30 à 12h et de 14h00 à 18h
Le Samedi de 9h30 à 12h

Notre site internet www.laboutiquedesbois.com

Stés JANES
RD 435 Lieu-dit Monplaisir
88700 ANGLEMONT

Pour organiser une visite d'usine, SCIERIE & MENUISERIE, merci de nous appeler...

A la Boutique, 03 29 39 95 27
(Au bureau, 03 29 65 11 73)

DE L'OR EN RÉSERVES

La France compte plus de 2 700 000 hectares de réserves naturelles. Sous la responsabilité de l'état ou de la région, ces sites permettent d'y maintenir des fonds de végétaux et d'animaux. Avec sept réserves naturelles nationales et six régionales, la Lorraine fait partie des dix régions françaises les plus protectrices. Là où la nature se niche, le cœur de la Lorraine bat plus fort.

Vallée Moselle sauvage © CEN Lorraine

« Tout Lorrain a à proximité de chez lui une zone à protéger ou à découvrir », assure Véronique Corsyn, directrice du Conservatoire d'Espaces Naturels en Lorraine. Couvert à 36 % de forêts, le territoire lorrain est l'un des plus boisés. Mais sa richesse ne s'arrête pas là. Les zones naturelles de chaque département constituent de véritables muséums de la biodiversité : du grand tétaras à l'écrevisse à pieds blancs ; du dicrane vert, une mousse forestière, au sabot de Vénus, une orchidée rare. Dans les Vosges ou en Moselle, en Meurthe-et-Moselle ou en Meuse, tourbières, marais, étangs, prés salés, prairies se sont développés, offrant un habitat propice à la reproduction d'espèces végétales ou animales particulières.

Le rôle du Conservatoire d'Espaces Naturels

Le CEN est un des acteurs de la préservation de la faune et de la flore. La Lorraine lui a confié la gestion de ses six réserves naturelles régionales et, l'état, celle de deux des réserves nationales implantées dans la région. Par ailleurs, le conservatoire est aussi propriétaire d'espaces non classés mais fragiles qui présentent un intérêt en matière de biodiversité. Certaines pelouses calcai-

res ou tourbières font par exemple partie de ces zones administrées par le CEN. « La première chose réalisée par le Conservatoire sur un site est la rédaction d'un rapport qui inventorie toutes les espèces connues et précise les actions à mener pour les protéger. Dans les réserves régionales, nous pouvons définir des usages propres aux lieux : interdire la cueillette ou l'introduction de nouvelles espèces. Le but principal est de maintenir l'équilibre du milieu », détaille Véronique Corsyn. Les pratiques agricoles intensives, le drainage des eaux, la pression touristique sont autant de menaces qui pèsent sur ces écosystèmes. Pour ces raisons, la concertation avec les acteurs d'un territoire est essentielle. « Nous établissons des liens avec les usagers de ces sites. Nous discutons avec les chasseurs pour voir avec eux comment aménager leur pratique ou avec les pêcheurs pour leur demander d'être des relais locaux. La gestion de ces territoires est une entreprise collective. Notre but est d'inciter les habitants de ces zones à se les approprier comme leur patrimoine et à les préserver à leur tour », précise la directrice du CEN.

La main de l'homme

Dans la vallée de la Seille en Moselle, le CEN

possède 150 hectares de propriétés gérées avec l'aide des agriculteurs locaux. Ce partage de responsabilité sur un territoire permet notamment de l'entretenir grâce à la mise en place de pâturages. À Pagny-sur-Meuse, le Konik Polski, un petit cheval polonais, est le sauveur de la tourbière alcaline : il broute des plantes invasives, les molinies, et permet à d'autres espèces de respirer et se développer comme l'epipactis des marais, une fleur de la famille des orchidées qui pousse dans des zones humides. La question de l'intervention humaine est cependant délicate. La nature en reprenant ses droits modifie la configuration d'un lieu. Cela influe sur les espèces qui y vivent et s'y reproduisent. « Sur une prairie, si nous la laissons évoluer, des arbustes prospèrent, prennent le pas sur les herbes et une forêt se crée. Nous savons ce que nous perdons mais nous ignorons ce que nous gagnons. La disparition de certaines plantes peut entraîner celle d'insectes qui s'en nourrissent et ainsi de suite », analyse Véronique Corsyn. Le Conservatoire cherche tout de même à comprendre comment dame Nature travaille, en dehors de tout contrôle humain. Il met notamment en place des espaces témoins où les espèces en place peuvent croître tranquillement. Rouge et or,





la Lorraine pourrait rajouter le vert à son drapeau. Un vert riche en nuances, des forêts vosgiennes aux pelouses calcaires en passant par les étangs. Elle recèle bien des secrets au creux de ses mares et de ses herbes. Et elle s'offre sans mesure à qui l'écoute et la respecte. Pourquoi s'en priver ?

Les trésors de la nature lorraine

La Lorraine présente des milieux atypiques et des espèces exceptionnelles, propres à elle-seule. Dans la vallée de la Seille, la mer présente au Jurassique a laissé des traces de son passage : des dépôts de sel dans les sous-sols. En remontant à la surface ils ont donné naissance à des étendues d'eaux salées, principalement des mares, et des prés salés. Ceux-ci sont plutôt une particularité des littoraux. Mais il y en a aussi en Auvergne : leur développement a été favorisé



par le « volcanisme », comme l'indique Véronique Corsyn. Les prés salés lorrains sont donc une exception parmi les terres intérieures du continent. D'autres bijoux de la nature sont étrangement un héritage humain. Le pays des Grands Étangs, près de Rhodes et de Gondrexange en Moselle, a en grande partie été façonné par des moines au Moyen-Âge. En construisant des étangs, ceux-ci avaient des viviers à portée de main et tout au long de l'année. Ces milieux attirent des populations d'oiseaux ordinairement observés dans des espaces marins.

Des espèces en danger

En parallèle à la protection nationale et régionale, l'Europe a mis en place le réseau Natura 2000 depuis 2011. 26 106 sites sont répertoriés et cartographiés sur le continent. En Lorraine, 114 plantes et

Nancy Opéra Passion & l'Opéra national de Lorraine présentent

Master class Ludovic Tézier

A l'Opéra national de Lorraine

Judi 3 juillet 2014
Master class publique
Ludovic Tézier à 14h
Pré-générale
Michael Balke à 20h

Samedi 5 juillet 2014
Concert de clôture
à 20h

Avec l'Orchestre symphonique et lyrique de Nancy
sous la direction de Michael Balke
Présentation : Richard Martet,
rédacteur en chef d'Opéra Magazine

Réservations :
Opéra national de Lorraine
03 83 85 30 60
Informations :
www.nancyoperapassion.com
06 70 17 88 84

MASTER CLASS & CONCERT LUDOVIC TÉZIER

Judi 3 juillet (14h et 20h)

Samedi 5 juillet (20h)

Pour l'édition 2014, Nancy Opéra Passion a décidé de demander à Ludovic Tézier, le célèbre baryton français d'animer ces Master class devenues un rendez-vous incontournable pour les amateurs d'art lyrique de Nancy après plusieurs éditions avec José Cura et Ruggero Raimondi en 2013.

Parmi plus de 80 candidats, ce sont treize chanteurs (cinq sopranos, un ténor, quatre barytons, trois mezzo-soprano) de plusieurs nationalités (Français, Coréen, Suisse, Serbe, Tchèque, Italien...) qui viendront suivre les conseils du maître le jeudi 3 juillet de 14 à 18h. Le soir même à 20h, le public nancéien pourra assister à une pré-générale donnée par les jeunes chanteurs et le jeune chef d'orchestre Michael Balke. Samedi 5 juillet un grand concert final aura lieu à 20h à l'Opéra national de Lorraine avec l'Orchestre symphonique et Lyrique de Nancy sous la direction de Michael Balke. ■

Reservations : Opéra national de Lorraine

Tarifs : Master class et pré-générale 10€ une séance, 15€ les deux

Concert : Cat A, 35€ - Cat B, 30€ - Cat C, 20€

Informations : www.nancyoperapassion.com ou 06 70 17 88 84



◆ Agrion de Mercure © DR

animaux sont inscrits sur les listes d'espèces à surveiller, ainsi que 42 types d'habitats. Au total, les zones Natura 2000 en Lorraine comprennent 87 sites sur 7% de la superficie régionale. Des animaux tels que le lynx ou le grand tétras font l'objet de surveillances accrues. Moins de vingt lynx ont été remarqués dans les Vosges. D'autres, moins connus, sont également menacés. Les sonneurs à ventre jaune de la famille des crapauds se promènent du côté des forêts verdunoises et constituent une des populations les plus importantes de France. Pourtant, l'habitat et les zones de reproduction de cet amphibien sont fragilisés entre autre par l'assèchement des zones humides. Les chauves-souris ont elles aussi du souci à se faire : elles ont moins d'insectes à grignoter, en raison de l'usage de pesticides, et de moins d'espaces où loger et hiberner. Selon le Conservatoire d'Espaces Naturels, 90 % d'entre elles ont été décimés sur les cinquante années écoulées. ■ **Pauline CREUSAT**

◆ Préparez votre balade et obtenez plus d'informations sur les réserves et espaces naturels en Lorraine sur :

- www.cren-lorraine.com
- www.reserves-naturelles.org



◆ Mare salée vallée de la Seille © CEN Lorraine



◆ Baslieux © DR



◆ Neuf-étang de Mandres © CEN Lorraine

LES RÉSERVES NATURELLES EN LORRAINE

LES RÉSERVES NATURELLES NATIONALES

- Réserve des Ballons comtois
- Réserve d'Hettange-Grande
- Réserve du Massif du Ventron
- Réserve de Montenach
- Rochers et tourbières du pays de Bitche
- Réserve du Tanet-Gazon-du-Faing

LES RÉSERVES NATURELLES RÉGIONALES

- Tourbière de Machais
- Réserve de l'étang d'Amel
- Réserve de la Moselle sauvage
- Réserve de la côte de Delme
- Réserve de la tourbière de Charmes
- Réserve de la zone humide du Moulin
- Réserve de Lachaussée



◆ Chat sauvage © F. Cahez



◆ Stellaire des marais © DR



Menu Chrono

Tous les midis !

25€
MENU CHRONO

Retrouvez Le Capu sur
www.facebook.com/lecapu

Le Menu Été

36€
MIDI & SOIR

du 01/07 au 15/09
Entrée, Plat, Dessert
avec 1 verre de
vin rosé

Fêtes des Pères

Un papa Gourmand
Un Cadeau Gourmand

LA CAPU BOX

Pochette cadeau pour
1 cours de cuisine, ou une
invitation au restaurant

L'Heure d'Été

au

Capu
ouverture
du **Lundi**
au **Samedi**
midi & soir

à Nancy

restaurant
Le Capu

UN DEMI-SIÈCLE D'ART NOUVEAU

Le musée de l'Ecole de Nancy fête le 26 juin prochain son cinquantième anniversaire. Ecrin incomparable dédié au style artistique qui a fait la renommée internationale de la ville, la villa Corbin vient rappeler pour l'occasion à quel point l'histoire de Nancy et celle de l'art des XIX^e et XX^e siècles sont liées.

L'événement n'était pas passé inaperçu : le 26 juin 1964, en plein milieu des trente glorieuses, alors que l'Art Nouveau est encore classé comme bizarre surannée, est inauguré officiellement le musée de l'Ecole de Nancy. Cinquante ans plus tard, il est une des musées principaux de la ville, une étape incontournable pour le touriste, l'amateur d'art au même titre que le musée lorrain ou la place Stanislas.

La partie était pourtant loin d'être gagnée... Au milieu des années cinquante, s'était ouverte dans ces murs l'ébauche d'un musée, avec quelques salles seulement pour accueillir une sélection restreinte de la fabuleuse collection donnée à la Ville de Nancy par un homme d'affaire, Eugène Corbin en 1935. Ce musée confidentiel, ouvert un après midi par semaine recevait les meilleurs jours 7 ou 8 visiteurs. Difficile d'imaginer alors que la totalité de l'immense villa pourrait être un jour un vrai musée.

Surtout dans ces années soixante qui voient fleurir les tours modernes, qui voient s'effondrer sous les assauts des pelleteuses le plus beaux bijoux de l'Art Nouveau. Comme partout en Europe, Nancy n'est pas épargnée par cette folie destructrice. A cette différence près, qui sanctuarisera au sein d'un musée, les plus belles pièces du mouvement artistique. Un instinct de conservation, le même qui avait fait mettre à l'abri une liste précises de pièces, loin de la frontière allemande avant l'invasion de la seconde guerre mondiale.

Avec l'ouverture du musée c'est un grand mouvement de renaissance du style Art Nouveau qui va connaître son apogée dans les années 70, porté notamment par le « flower power »... Grâce au musée, la lutte acharnée menée pour la reconnaissance scientifique de la valeur artistique d'un mouvement alors en plein dénigrement, aboutit enfin dans les années 80, avec le

succès de la première exposition parisienne consacrée à l'œuvre d'Emile Gallé (Musée du Luxembourg, 1985), puis avec l'envolée de la cote de ces artistes dans les années 90.

Quatre murs et beaucoup de volonté auront permis une sauvegarde et une reconnaissance d'un patrimoine sans équivalent dans la passé.

Quatre murs et leur jardin, inscrit à l'Inventaire Supplémentaire des Monuments Historiques en 1998. L'année suivante, tout Nancy célèbre l'Art Nouveau avec l'année dédiée à l'Ecole de Nancy. Trois expositions présentées à la Galeries Poirel, au musée de l'Ecole de Nancy et au musée des beaux-arts attirent 200.000 visiteurs. La même année, le jardin du musée est rénové, tout comme l'aquarium – classé monument historique –, le monument funéraire de Mme Nathan et la porte des ateliers Gallé de Vallin.

L'anniversaire le l'inauguration du musée sera l'occasion de plusieurs temps forts : des visites guidées, une entrée totalement libre et des animations musicale sur le thème des années soixante. ■ Alice CIMIEZ

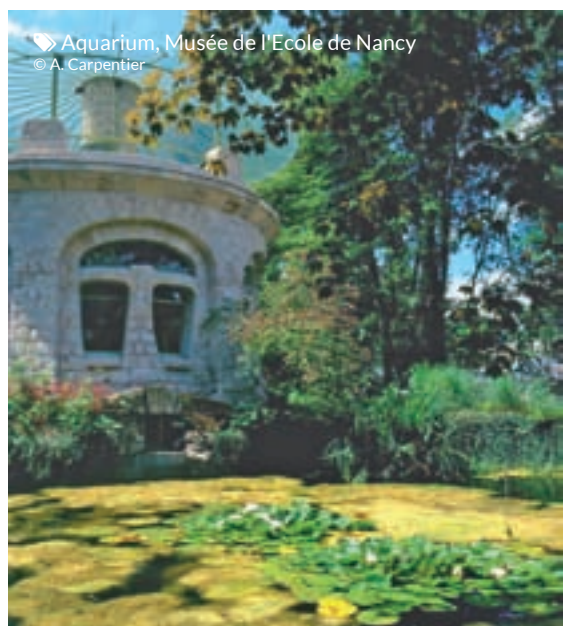
- Plus d'infos sur ecole-de-nancy.com
- Le 26 juin, entrée libre et gratuite de 10h à 20h
- 11h : commémoration officielle de l'anniversaire, par Laurent Héart, maire de Nancy, en présence de Philippe Bouton-Corbin, petit-fils d'Eugène Corbin.
- 15h à 18h : visites guidées gratuites « Du musée Corbin au musée de l'Ecole de Nancy » (limité à 25 personnes), ainsi que les 27, 28 et 29 juin.
- 16h à 20h : Animation musicale « années 60 » dans le jardin avec « OnVousPasseraDesDisques »



➤ 26 juin 1964 Inauguration
© Archives Michel Daum, musée des Beaux-Arts



➤ La donation Corbin présentée aux Galeries Poirel, en 1935. Mobilier d'Eugène Vallin. © MEN



➤ Aquarium, Musée de l'École de Nancy
© A. Carpentier



➤ Salle des Parfums d'autrefois au musée de l'École de Nancy
© MEN, cliché A. Carpentier

Baccarat
27 / 28 / 29 JUIN

FIMA 3^e ÉDITION

FESTIVAL INTERNATIONAL DES MÉTIERS D'ART

INVITÉ D'HONNEUR
L'ARTISANAT D'ART
RUSSE



CONCOURS INTERNATIONAL
VILLAGE DES MÉTIERS D'ART
CONCERTS GRATUITS

RENAN LUCE - JEAN-FÉLIX LALANNE
+ JOYCE JONATHAN + MICKAEL MIRO + HUGO F.
AVEC LA CHORALE LA GUÉRIOTTE ET LA CHORALE DES ÉCOLES ET COLLÈGE DE BACCARAT

WWW.FIMA-BACCARAT.FR

CONCEPTION / MECHANT LOUP PRODUCTION / FIMA 2014



SI T'ES FIER D'ÊTRE LORRAIN

Pour sa troisième édition, l'opération culturelle et festive « La Lorraine est formidable » s'installe à Epinal. Après Nancy et Metz, la capitale Vosgienne célèbre notre région, vente ses talents, met en valeur sa culture et ses habitants. Joie, bonne humeur et quiche géante au menu !

Si vous lisez ces lignes, vous avez sûrement vécu la scène : « Vous êtes de ?... ah, Lorraine ? » Forcément. Le doux nom de votre cher magazine, celui de votre région. Ce fameux nom qui évoque pour beaucoup de français exactement le contraire de ce qu'il provoque pour bon nombre de ses habitants, souvent fiers, mais discrets.

Trop discrets ? Sans aucun doute s'est un jour répondu Jérôme Prod'homme, le chef d'orchestre de la manifestation qui fête cette année sa troisième édition.

Le coup d'envoi fut donné à Nancy, place de la Carrière. A l'époque, une grande photo de famille avait immortalisé la réussite de l'événement sur la place Stan. Avec 40 000 visiteurs sur deux jours, la première édition de La Lorraine est formidable était déjà un succès. Une centaine de stands avait montré ce que notre région sait faire de mieux en matière de patrimoine, de gastronomie et de loisirs.

L'occasion de faire un pied de nez aux clichés parfois tenaces qui ternissent encore souvent l'image de la Lorraine. Comme partis à la reconquête d'une fierté en sommeil, la grande famille des Lorrains a pris le parti de se réunir le temps d'un week-end. Le coup d'essai était un coup de maître. L'année d'après Metz accueillait la manifestation, prouvant s'il le fallait que la Lorraine sait dépasser les rivalités entre ses villes.

Le sillon Lorrain n'existe pas qu'en politique. Et s'il fallait démontrer que l'axe Metz-Nancy-Epinal est une réalité culturelle et humaine, la tenue de la troisième édition dans la capitale des Vosges est un parfait exemple.

Au port de plaisance, sur les rives de la Moselle si emblématique de l'unité Lorraine, on attend une centaine d'exposants. Au programme cette année, la recette inchangée : patrimoine, gourmandise et tourisme. Une vaste opération séduction sur ces trois domaines pour dévoiler une fois de plus les talents souvent cachés de la région.

«L'idée est de dresser un inventaire positif, explique, Jérôme Prod'homme, pas de faire un nouveau salon du tourisme. C'est aussi une belle occasion de faire découvrir notre région, y compris à ses habitants. Beaucoup de Lorrains vont parfois très loin chercher ce qu'ils ont sous les yeux. Oui, en Lorraine, il y a des pistes noires, il y a des lacs comme au Canada, il y a des châteaux comme dans la Loire.»



Artisans, cuisiniers, toute l'armada du savoir-faire lorrain est réunie lors de l'opération "La Lorraine est formidable". Nombre d'entre eux, amoureux de leur terroir, travaillaient dans leur coin, ils ont l'occasion de se fédérer, de s'afficher. Et finalement d'être fiers. Le mot est lâché. Il n'est en tout cas pas snobé par les organisateurs qui revendiquent cette fierté Lorraine. Lors de la première édition, ils avaient même été surpris par l'engouement provoqué par l'idée d'une fête de la Lorraine. «La mayonnaise a tout de suite pris, sourit Jérôme Prod'homme, comme si partout en Lorraine on n'attendait qu'un petit coup de pouce pour oser enfin montrer ce que l'on fait de beau, de bon et de grand dans cette Lorraine si discrète.»

Nouveauté de l'année, un feu d'artifice viendra couronner la soirée de la fête de la musique. Offert par la société JSE basé à Tomblaine, l'événement est la aussi symbolique du savoir-faire régional. « Connus partout en France, un peu moins en Lorraine Marc Clavel et sa famille font partie de ces entreprises Lorraines qui réussissent. A 22h45 cette réussite éclairera le ciel spinalien. »

Epinal oblige, il fallait à la manifestation une image toute dédiée. L'imagerie d'Epinal pro-



duit donc pour l'occasion une image inédite qui vante en tous points les mérites de notre région, en mettant notamment en avant les villes moyennes et leurs monuments moins connus que la place Stan ou la cathédrale Saint-Etienne (qui ne seront pas pour autant oubliés).

Pour la féerie, les costumes du carnaval vénitien de Remiremont seront de la partie, insolites, décalés, et souvent méconnus.

Enfin, comme un pied de nez aux clichés tenaces, le week-end sera l'occasion d'éta-

blir un record : celui de la quiche lorraine la plus grande du monde. Garantie 100% produits lorrains, forcément. ■ Alice CIMIEZ

La Lorraine est formidable es 21 et 22 juin au port de plaisance d'Epinal. Entrée libre.

Plus d'infos sur www.lalorraineestformidable.fr

Le Relais Vosgien ★★★★★
Hôtel - Restaurant - SPA

La Halte Gourmande

A l'entrée de la Perle des Vosges, entre Lunéville et Rambervillers, à Saint Pierremont, le Relais Vosgien, Hôtel 4* - Restaurant - Spa, vous accueille dans un cadre agréable. Le restaurant propose des spécialités du Terroir, élaborées à partir de produits d'artisans lorrains. Vous pourrez également découvrir notre nouveauté, Formule Brunch et SPA, les samedi et dimanche de 9h30 à 13h30.

9 Grande Rue
88700 Saint Pierremont
03 29 65 02 46
www.relais-vosgien.fr

DAPA JOE ★ ★

NOUVEAU
Rue Gourmande 1

- Steakhouse -

Grillades au feu de bois et pizzas

Le repère du «Trappeur Chic», aux accents nord-américains où pièces de boeuf, spare ribs caramélisés BBQ, burger de bison, pizza à la burratina et autres se côtoient pour vous faire voyager.

3 salles, terrasses, menus midi et soir

17 Rue des Marchaux à NANCY
03 83 27 79 59
Ouvert du Mardi au Dimanche midi

JÉRÔME PROD'HOMME, ORGANISATEUR DE L'ÉVÈNEMENT

« OSER AIMER CETTE RÉGION, EN ÊTRE FIER »



À l'origine de « La Lorraine est formidable », il y a Jérôme Prod'homme. Vous connaissez peut-être son visage depuis un an sur les écrans de France 3.

Vous connaissez surtout sa voix, chaude, riante et convaincue. Celle qui anime les émissions de France Bleu Sud Lorraine ou qui commente chaque année devant plus de 30.000 personnes le défilé de la Saint-Nicolas à Nancy.

Le plus lorrain des Lorrains, paradoxe, n'est pas né en Lorraine. Mais il la vit au quotidien, en parle, la raconte. Et pour y poser un œil extérieur, il sait en apprécier les contours, en saisir les complexes. « Quand je suis arrivé à Nancy, en 2001, j'ai été surpris par la chaleur de l'accueil des Lorrains et par ce complexe qu'ils ont à parler de leur région. Ils l'aiment, cela ne fait aucun doute, mais ont du mal à en être fiers. Je le constate au quotidien ou lors des grands événements. Je tenais absolument à permettre à cet amour de s'exprimer. »

Passionné de patrimoine, il l'a naturellement inscrit au programme de « La Lorraine est formidable ». Dingue de cuisine, ce fils de boucher qui réveille nos papilles quotidiennement aux côtés des plus grands chefs sur les ondes locales, décide tout aussi naturellement de mettre la gastronomie en avant. « C'est le jour où j'ai commencé à défendre bec et ongles la Lorraine face à des amis qui ne cessaient de la caricaturer que j'ai compris que je devenais un peu lorrain. »

À l'écouter ou à l'entendre, il semblerait que Jérôme Prod'homme ait même pris l'accent lorrain. Il a en tout cas cette belle faculté d'empathie, celle qui lui fait tendre une oreille attentive et se mettre à la place d'un cuisinier, d'un historien, d'un promeneur.

Pour créer une manifestation qui rende à la Lorraine la part de fierté qu'elle mérite, il fallait sûrement un savant mélange. Un regard extérieur, un coup de foudre, et une personnalité suffisamment agile pour articuler le tout. À l'aube de la troisième édition de « La Lorraine est formidable », notre région semble avoir trouvé avec Jérôme Prod'homme à la fois un amoureux et un ambassadeur. ■

Alice CIMIEZ





30 ans déjà !

france
bleu
sud lorraine

France Bleu Lorraine souffle ses 30 bougies.
En juin, vivez 30 jours de fête !

100.5 Nancy

RANDONNÉE AU PAYS DES FÉES

La Bretagne n'est pas la seule région de France à être une terre de légendes. Le vallon Saint-Martin dans les Vosges promet aussi de belles surprises. Sur le sentier du vallon, fées, druides et grottes mystérieuses résistent encore et toujours aux cartésiens.

La forêt de Brocéliande est un endroit mythique : les visiteurs s'amuse à accrocher à chaque pierre, arbre ou étang des récits issus du cycle arthurien. Autour d'Esclès dans les Vosges, le vallon Saint-Martin a aussi échauffé les esprits. Aucun tombeau de Merlin n'a encore été trouvé ; en revanche un cuveau dit « des fées » est l'objet de nombreuses spéculations. La plus connue est encore celle d'Alfred Larose dans les années 1950. Selon lui, la cuve de plus de 3 mètres de diamètre aurait été utilisée par des druides pour des cérémonies sacrificielles. Fort heureusement, les techniques de datation et le travail archéologique a permis de rétablir une vérité beaucoup moins terrifiante : le cuveau serait en fait né des mains de carriers au XVIIème siècle. Ces derniers l'ont sculpté à même la roche puis abandonné à cause d'une fissure qui empêchait son étanchéité. Quant aux fées, Olivier Bertin de l'association Esclès-Archéologie en explique la présence : « Il y avait beaucoup de hêtres dans cette zone. Or le nom latin de cet arbre est « fagus ». Avec le temps, le mot s'est déformé en « fays » puis « fée ». Par la suite, la cuve a été baptisée « cuveau des fées » par Alfred Larose car il est situé à proximité du sentier de la Blanche Femme ». Une légende entraînant une autre, le vallon tout entier s'est vu conféré une aura mystique.

Les pieds dans le vert

En réalité, le site tout entier regorge de richesses provenant d'époques diverses. Il présente des traces d'occupation depuis la Préhistoire. Certains éléments sont visibles, d'autres plus cachés. À travers une partie du bois d'Esclès, les marcheurs peuvent les découvrir en suivant un chemin de randonnée. Non loin du cuveau, le Madon prend sa source dans un écrin de vert et arrose plus loin la Moselle, à Pont-Saint-Vincent. Toujours sur le chemin mais dans l'autre sens, deux points d'extraction de grès consolident l'hypothèse d'une exploitation de pierres dans le vallon. L'un des deux est une carrière de meules à aiguiser, autrefois appelée « amphithéâtre » pour sa forme semi-circulaire. Au détour des bois, une motte castrale du IXème ou Xème siècle, un monticule défensif médiéval, attend les promeneurs. Selon Olivier Bertin, ce « Châtelet » aurait été érigé en partie avec des pierres issues de monuments gallo-romains démantelés. Esclès date lui-même de l'Antiquité. « Les Romains utilisaient les voies fluviales pour transporter leurs marchandises. Le village était un point de passage. Par ailleurs, ils avaient construit une route de 50 km de long entre Corre et Portieux, et Esclès se trouve au milieu. Des vestiges de cette voie romaine ont été retrouvés notamment dans la forêt de Vioménil », continue Olivier Bertin. Pas de fées dans ce vallon donc, mais la balade promet d'être surprenante. ■

Pauline CREUSAT

Pour plus d'informations sur le sentier du vallon Saint-Martin : www.vosgesitinerances.com



Esclès, Cuveau des fées



Esclès, Grotte Saint-Martin



Photos © DR



Pass Walygator

LA LORRAINE À PORTÉE DE CLICS

Avec les tarifs *Métrolor*, voyager en Lorraine n'a jamais été si facile et économique. Une raison de plus de laisser sa voiture et découvrir la région sur les rails, en dehors des sentiers battus.

En 2012, les services TER Lorraine ont été les premiers en France à proposer des offres via internet. Depuis ces dernières se sont développées et s'adressent à tous les usagers des TER, abonnés ou occasionnels, jeunes ou plus âgés. Comme beaucoup d'entreprises nationales, SNCF est entrée dans l'ère digitale. Tout va de plus en vite, les trains mais aussi les voyageurs : ils sont preneurs de nouveautés qui leur simplifient le quotidien. Grâce au site TER Lorraine, ils ont désormais accès à une boutique d'achats virtuelle. Cette « Boutique en ligne » a permis à SNCF en région lorraine d'être en adéquation avec les attentes actuelles des voyageurs. Ces derniers veulent pouvoir prendre le temps chez eux pour faire leurs achats. Depuis ce site, ils ont la possibilité d'acheter leur billet Métrolor, payer en ligne et imprimer directement le billet au format A4 sur une simple imprimante. Il ne leur reste plus ensuite qu'à voyager l'esprit tranquille : pas d'attente au guichet ou à un automate, avec le risque d'avoir du monde devant eux et de stresser inutilement.



Pt-à-Mousson, Fête de la Truffe



Épinal, Pass Rando

© J.F. Hamard



Épinal, Pass Vélo

Une démarche écoresponsable

En lien avec les Offices de Tourisme régionaux, la « Boutique en ligne » permet aussi de découvrir les richesses de la Lorraine. De nouvelles offres ont été élaborées par TER Lorraine pour enrichir un catalogue de sorties culturelles et de loisirs à portée de train. Ces offres packagées (train + entrée d'un parc, musée ou autre) valorisent de nombreuses manifestations se déroulant sur la région. Les thèmes proposés varient en fonction des attentes des voyageurs et de la saison. Tous les premiers week-ends du mois, le site propose par exemple des billets couplés pour un voyage en train vers Metz et des entrées pour le centre Pompidou Metz. Un partenariat entre le réseau de bus Mettis et TER Lorraine facilite les déplacements vers le parc des expositions de Metz chaque année en septembre pour la Foire Internationale de Metz. Régulièrement la culture, le sport, les balades en famille, les concerts sont mis en avant. Le but de cette démarche est de montrer que l'on peut visiter une région d'une manière plus écologique et respectueuse de l'environnement. Pas de crainte pour trouver une place de parking une fois arrivé à destination, on prend le temps de découvrir ou redécouvrir sa région. Par ce biais TER Lorraine cherche donc à être un nouveau vecteur pour le tourisme et un acteur local impliqué dans la vie régionale lorraine. ■ www.ter-sncf.com/lorraine



SARAH & LES ABEILLES

Mettre du miel sur sa tartine de beurre le matin et avoir bonne conscience, tel est le principe du parrainage proposé par « Un toit pour les abeilles ». L'entreprise met en contact entreprises et particuliers avec des apiculteurs de toutes les régions françaises. En Lorraine, les abeilles de Sarah Holtzmann offrent tout le goût de leur terroir à leurs parrains. Une idée gourmande et généreuse.

En Europe, en France, vit le plus beau des insectes : l'abeille. Gracile dans son jaune et noir, elle danse de fleur en fleur et en les pollinisant, elle joue un rôle essentiel dans la préservation de la biodiversité. Depuis presque vingt ans, sa population en France ne cesse de diminuer, jusqu'à 30 % par an. « Un toit pour les abeilles » tente de renverser la vapeur et remettre ces petites monarchies mobiles sur leur trône. Depuis sa création en 2009, plus de 300 entreprises et 4000 particuliers ont été séduits par ce projet. En parrainant une ou plusieurs ruches, ces derniers participent au travail de protection des ouvrières et de leur reine. Mais ce n'est pas tout : en échange, ils ont aussi la chance de goûter le fruit de leur butinage et de faire connaissance avec un producteur et sa région.

Le cœur à l'ouvrage

Disparition de colonies, changements climatiques brutaux, pesticides, les ennemis des abeilles et de leur apiculteur sont nombreux. Résultats : la production de miel baisse et l'apiculture elle-même est menacée. « Il y a deux ans, j'ai fait face à une perte d'abeilles. À l'intérieur des ruches, tout était mort et il n'y avait aucun miel à récolter. Je me suis tournée vers « Un toit pour les abeilles », au lieu d'aller vers une banque. Ce partenariat, c'est une sacrée béquille. On ne se sent plus seuls face aux difficultés », révèle Sarah Holtzmann. Elle fait partie des premiers apiculteurs à s'être lancés dans l'aventure d'« un toit pour les abeilles » en 2010. De cent ruches la première année, elle en possède aujourd'hui 260. Pour améliorer sa production et être plus autonome, Sarah Holtzmann élève aussi ses propres reines et renouvelle ainsi ses cheptels, sans avoir à introduire des souveraines importées du Chili ou d'Argentine. Cela n'empêche pas son métier d'être soumis aux aléas de la nature, du temps et des hommes.

Le goût des Vosges en pot

L'apicultrice voit les pratiques et les consciences évoluer doucement : « Dans la vallée du Rabodeau où je suis installée, il y a seulement des petits agriculteurs de montagne. Mais les pesticides utilisés par les jardiniers amateurs peuvent être tout aussi néfastes. Heureusement les gens reviennent sur ces pratiques ». Sarah Holtzmann ne se décourage pas pour autant. Attachée au terroir

vosgien, elle partage avec ses parrains et clients un goût prononcé pour le miel de sapin. « Il a une saveur spécifique, difficile à obtenir. Sa production repose sur deux insectes : l'abeille et le puceon », explique l'apicultrice. En effet, ce dernier absorbe la sève des conifères et, ne pouvant la digérer entièrement, la « rejette ». L'abeille vient l'en délester. Dans dix à quinze jours, Sarah réalisera sa première récolte de miel de fleurs sauvages. Une collecte exceptionnelle grâce à un printemps précoce. Mais la lutte pour sauver les abeilles continue et nos tartines crient déjà famine. ■ *Pauline CREUSAT*



« LE MÉDECIN DES FOUS » : VOIR NAPLES ET EN RIRE

Entre le 20 et le 28 juin, l'opéra national de Lorraine prend l'accent napolitain avec un opéra composé par l'Italien Giorgio Battistelli : « Il medico dei pazzi » (le Médecin des fous). Une œuvre lyrique en avant-première mondiale pour finir la saison en beauté.

L'opéra national de Lorraine de Nancy a toutes les audaces. Après être passé de Puccini à Mozart, en faisant un détour par Bernstein, il présente une œuvre spécialement créée pour lui, qui se jouera pour la première fois le 20 juin. En 2008, Giorgio Battistelli avait déjà offert un beau présent au public nancéien avec « Divorce à l'italienne », une adaptation du film de Pietro Germi avec Marcello Mastroianni. Cette année, le compositeur réitère son geste et adapte une comédie napolitaine ébouriffante et légèrement toquée, écrite par Eduardo Scarpetta.

N'est pas fou qui croit

Qui sont les fous de l'histoire ? Ciccillo est entretenu par son oncle Felice Sciosciamocca et lui fait croire qu'il se sert de son argent pour des études de médecine. Quand son tuteur vient lui rendre visite, Ciccillo doit inventer un nouveau mensonge : il prétend être à la tête d'une clinique psychiatrique et demande des fonds afin de se procurer un appareil à électrochocs. En réalité, Ciccillo mène la vie belle et doit éponger ses dettes. La pension où il vit se transforme alors en asile et ses autres clients en malades mentaux. De quiproquos en faux-semblants, les personnages de l'opéra deviennent tour à tour les fous de cette comédie. De la mise en scène de Carlos Wagner aux lumières de Fabrice Kebour, chaque élément vient nourrir et mettre en lumière l'aspect virevoltant et rocambolique du « Médecin des fous ». La musique de Giorgio Battistelli épouse parfaitement les rebondissements de la pièce. Tobias Hoheisel a conçu un décor modulable en forme de cercle : les présumés malades y tournent en rond et délivrent une vision protéiforme de notre société. Les costumes de Patrick Dutertre évoluent aussi avec l'état d'esprit des personnages. Mais la maladie la plus répandue dans la salle sera sûrement le rire, celui des spectateurs. Qui pourra résister à une comédie napolitaine si bien emmenée ? ■

Le 19 juin à 18h30, Giorgio Battistelli et Carlos Wagner viennent présenter en personne « Le Médecin des fous » au public nancéien lors d'une conférence (entrée libre).

« Le Médecin des fous » sera joué les 20, 24, 26 et 28 juin à 20h et le 22 juin à 15h.

Giorgio Battistelli

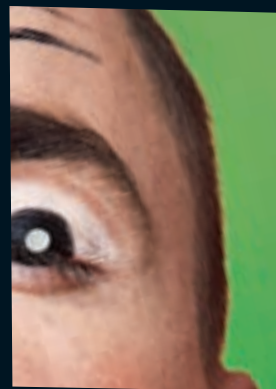


20, 24, 26, 28 JUIN 2014 À 20 H
22 JUIN 2014 À 15 H

IL MEDICO DEI PAZZI (LE MÉDECIN DES FOUS) Giorgio Battistelli

DIRECTION MUSICALE
Francesco Lanzillotta

MISE EN SCÈNE
Carlos Wagner



Opéra
national de
Lorraine

ville de
Nancy

Le Région
Lorraine

bleu

COURS, MUD GUY, COURS !



Le 5 juillet prochain, il va y avoir du sport à Amnéville. Des milliers de baskets vont marteler la terre pendant le *Mud Day*. Pour les courageux participants de cette course, le principe est simple : « courir ne suffit pas », des obstacles et de la boue sont nécessaires pour épicer le parcours. À vos marques, prêts, partez...

Il faut le mental de G.I. Joe et les mollets de Sylvester Stallone pour affronter les *Mud Days*. Ces courses inspirées des parcours du combattant ont été lancées dans les années 1980 en Angleterre. En solitaire ou en équipes, les *Mud Guys* se frottent à une vingtaine d'obstacles sur 13 km. Ajoutez à cela une bonne poignée de boue bien glissante et vous avez tous les ingrédients d'une partie de plaisir. En septembre 2013, Amaury Sport Organisation a accommodé le concept à la sauce française. La première édition s'est déroulée aux alentours de Paris et a connu un certain succès : 20 000 coureurs s'y sont bousculés. Après Aix-en-Provence, la Bretagne et avant Lyon, les *Mud Days* s'arrêtent le 5 juillet à Amnéville. 6000 participants se sont déjà inscrits pour la journée, d'autres les rejoindront peut-être. Amnéville présente un intérêt particulier pour les organisateurs : un « snowhall », la plus longue piste de ski « indoor » à l'échelle mondiale. En plus de la boue, les concurrents vont connaître le frisson de quelques passages surprise à la mode hivernale.

Toujours plus vite

À l'arrivée pas de trophées ni de podium, la plupart des participants veut se dépasser sans forcément la pression d'une compétition féroce. Chacun y va à son rythme. Certains tentent tout de même d'aller plus vite que les autres. Davy De Demo appartient à cette dernière catégorie : « Je m'entraîne pour pouvoir réaliser le parcours le plus rapidement possible. Je cherche à obtenir une progression, à faire de mieux en mieux. C'est devenu une passion ». Ce *Mud Guy* est un mordu : il a déjà participé aux *Mud Days* d'Aix-en-Provence, de Paris et sera à celui d'Amnéville. Sa performance, il la travaille tous les jours avec trois heures de musculation, de crossfit et de course. Amaury Sport Organisation propose aussi un encadrement sportif avant la manifestation avec des séances d'entraînement version « Boot Camp » amélioré. En lisant les noms des obstacles emblématiques des *Mud Days*, la préparation paraît soudainement indispensable : « Horror tunnel », « Adrenaline shots » ou « Terrific walls ». Au final, comme pour la tortue de la fable, l'essentiel est de partir à temps et de suivre ce conseil de Mohamed Ali revisité : « vole comme le papillon, pique comme l'abeille et cours comme un dératé. » ■ **Pauline CREUSAT**



Vittel...
TOURISME ET CONGRÈS

Et si vous passiez une journée à Vittel ?



sport détente découvertes



Initiation au golf



- ✓ **2h de cours** avec un professeur diplômé d'Etat supérieur
- +
- ✓ **Clubs et balles de practice** mis à disposition
- +
- ✓ **Accès aux installations**
- +
- ✓ **Collation**

Une journée ludique

- ✓ **Entrée à l'espace interactif et ludique de La Vigie de l'Eau**
- +
- ✓ **Location d'1 Rosalie, Kart ou Chopper** pour ½ heure
- +
- ✓ **Un goûter**
- +
- ✓ **Entrée au mini-golf 18 trous**



Vittel en roue libre



- ✓ **Location d'un vélo** sur ½ journée
- +
- ✓ **Déjeuner** dans un restaurant Vitteltois (hors boisson)
- +
- ✓ **Un sac à dos** pour découvrir l'Ile Verte à vélo



Office de Tourisme de Vittel
03 29 08 08 88

Retrouvez tous les forfaits

et idées séjours sur www.vitteltourisme.com

Vittel
Congrès et Tourisme

17^E ÉDITION DU FESTIVAL MUSICAL'ÉTÉ À SAINT-DIZIER

La ville de Saint-Dizier va s'enflammer au rythme des musiques actuelles, pour la 17^e édition du festival Musical'été !

Musical'Été propose trois soirs de concerts gratuits, au parc du Jard, à Saint-Dizier. Six groupes d'artistes vont se succéder sur la scène, en bord de Marne. Le festival des musiques actuelles de la Ville de Saint-Dizier se prépare à retrouver son public pour trois soirées de fête.

Une programmation ambitieuse... qui s'ouvre à l'international !

Du 27 au 29 juin, la 17^e édition du festival Musical'Été présente une programmation à la fois ambitieuse et dans l'air du temps. Des artistes au talent reconnu se retrouvent au parc du Jard pour rencontrer leur public dans une ambiance festive et chaleureuse. Les trois plateaux, en parfaite adéquation avec l'actualité musicale du moment, font chacun référence à un univers musical distinct.

Le vendredi, place aux jeunes ! Avec Brice Conrad et Amel Bent, deux jeunes artistes dans l'air du temps. Une soirée qui mêlera pop, rock et r'n'b.

Le samedi, davantage tourné vers un répertoire de chanson française, accueillera Pascal Obispo, pour une date exceptionnelle, avant même le début de la tournée, du chanteur, dans les plus grands Zéniths de France. Ycare, de retour sur scène avec son nouvel album « Sors » aura l'honneur d'ouvrir le bal.

Le dimanche sera placé sous le signe de la danse et de la fête ! Zebda viendra chauffer le public avant de laisser place au groupe mythique des Earth Wind And Fire ! Le groove de Chicago viendra faire bouger le public de Saint-Dizier.

Le rendez-vous est pris avec ces 6 artistes aux talents multiples qui seront au Parc du Jard pour offrir un moment inoubliable aux spectateurs.

Un festival familial

Fédérateur et populaire de par sa programmation et son histoire, le festival Musical'Été rencontre un vif succès, chaque année. Lors de l'édition 2013, le festival a émerveillé plus de 60 000 spectateurs. Gratuit et en plein air, Musical'Été est actuel et convivial. Depuis plus de 15 ans il accueille des artistes de qualité. Événement mar-



quant, à Saint-Dizier, et dans sa région, le festival a été sélectionné et classé parmi les dix meilleurs gratuits, en France, par le site web « Touslesfestivals.com ».

Un site naturel, au coeur de la ville

Le parc du Jard, situé en plein coeur de la Ville de Saint-Dizier, est un écrin de verdure. Situé en bord de Marne et au pied du château et des remparts, le parc du Jard propose un village festival où associations, artisans, espaces de restauration et stands complètent la programmation musicale.

Le programme de cette 17^e édition

- Vendredi 27 juin : 20h30 - Brice Conrad / 22h - Amel Bent
 - Samedi 28 juin : 20h30 - Ycare / 22h - Pascal Obispo
 - Dimanche 30 juin : 19h30 - Zebda / 21h30 - Earth wind and fire
- Les horaires d'ouverture du parc du Jard :
- Vendredi 27 juin : 18h30
 - Samedi 28 juin : 18h30
 - Dimanche 29 juin : 17h30. ■

Infos festival et programmation : www.musical-ete.fr



LE 1^{ER} CAFÉ-THÉÂTRE LORRAIN ! www.la-comedie-de-nancy.fr
Réservations : 03 83 19 51 25 ← NOUVEAU N° !
14 RUE DU GRAND RABBIN HAGUENAUER - NANCY



LES AMAZONES

Du 12 au 29 Juin

- Jeu. Ven. Sam. 19h30
- Dim. 17h

Trois nanas cohabitent pour soigner leur cœur en jachère jusqu'au jour où débarque Guillaume, beau mec en convalescence de fiançailles ratées. Il va vite devenir la proie des trois « invendues », faisant voler en éclats leurs belles résolutions...

CHARMES : UNE VILLE CHARGÉE D'HISTOIRES

Détruite, pillée, occupée, malgré les aléas de l'histoire, la ville des Charmes est toujours sur ses pieds. Située entre Nancy et Épinal, la cité de Maurice Barrès laisse découvrir aux visiteurs son passé par petites touches, sertie dans un cadre verdoyant près de la forêt de Ternès et du Massif vosgien.

La ville en elle-même offre de belles perspectives de promenades. Direction le centre-ville : des bâtiments anciens racontent et témoignent. Rue Maurice Barrès, la Maison du Chaldron a été construite à la Renaissance et a pu observer un manège diplomatique particulier. En 1633, le cardinal de Richelieu et le duc de Lorraine Charles IV y ont signé le traité de Charmes, qui visait à unifier la France et la Lorraine. La maison est aujourd'hui l'office de tourisme. L'ancienne brasserie, postée près du canal de l'Est, vient quant à elle revendiquer le passé industriel de Charmes. Dès 1864, la ville, par l'intermédiaire de Charles Hanus et de sa brasserie, voit la bière couler en litres et particulièrement la Kanterbraü, à partir de 1936.

L'industrie à fleur d'eau

Charmes a l'industrie dans les veines : l'écomusée du Battant en est la preuve vivante. Le site réunissait différentes activités : tannerie, scierie ou atelier mécanique. En 1580, des drapiers sont les premiers à utiliser l'énergie hydraulique du canal adjacent pour actionner leur foulon. En 1894, une usine d'électricité vient s'y implanter et devient la première centrale de la ville. Aujourd'hui, les visiteurs peuvent venir voir les machines encore intactes entrer en action et connaître l'histoire du Battant et de ces travailleurs, ouvriers ou blanchisseuses. L'écomusée propose aussi en été des animations pour les familles. Les enfants pourront faire un plongeon dans le passé et dans les lessiveuses de nos grands-mères. Le 24 juillet ils apprendront à laver le linge à l'ancienne. Les 1^{er} et 2 août, un dîner insolite du patrimoine y prendra place avec, aux fourneaux, le chef Philippe Toussaint.

De vert en verre

Pour finir ce parcours au cœur de l'industrie lorraine, les amoureux des beaux objets peuvent faire une incursion à 6 km

de Charmes dans la ville de Portieux. Ici, la cristallerie vous contemple du haut de ses trois siècles d'histoire. Construite en 1705, elle est à l'origine un présent du duc de Lorraine Léopold à son intendant dévoué François Magnien. Spécialisée en gobeletterie et verre fin, la cristallerie s'unie à celle de Vallerysthal entre 1872 et 1960 et connaît une de ses périodes les plus fastes. L'usine et les maisons d'ouvriers ont formé pendant longtemps une ville dédiée à la fabrication du cristal. Elles sont le point final d'une randonnée consacrée aux verreries, « le circuit des verriers et du massif forestier de Morville ».

► Pour plus d'infos :

- Office de Tourisme de Charmes : Maison du Chaldron - 19 rue Maurice Barrès
Tél : 03.29.66.01.86
tourisme@mairie-charmes.fr
- Magasin et Écomusée de la Cristallerie
Ouvert du mardi au vendredi de 9h à 12h et 14h à 18h et le samedi 14h à 18h.

Publireportage



VILLES D'ART D'HISTOIRE

Ecomusée du Battant à Charmes dans les Vosges

Au centre ville - Rue du Moulin - 88130 Charmes
www.tourisme-charmes.fr

TOUT L'ÉTÉ
les Mercredis soir à 20h30
En nocturne 3€ / pers.
et les dimanches de 14h30 à 17h30
2€ / pers. -10 ans gratuit

ANIMATIONS
La lessive de nos Grand-mères
Animation pour la famille 14h / 16h
2€ / pers. Goûter offert
La Lorraine d'hier et d'aujourd'hui
Le Dimanche 22 juin 14h30 / 17h30

EXPOSITION
Expos photos de l'univers industriel Lorrains
par Annette GEORGES et Salvatore GEUSA
du 22/06 au 21/09

DINER INSOLITE
1^{er} Août (sur réservation uniquement)

JE VOIS LA VIE EN VOSGES
Plus de 150 ans d'histoire de 1580 à 1997

La Lessive de Nos Grand-mères

Infos : 03.29.66.01.86
ou ecomuseedubattant@voila.fr

AIRPLANE SPIRITS 2

LA PASSION DANS LES NUAGES

Un recueil de peintures des premiers jets et de leurs livrées métalliques flamboyantes, orchestré sur fonds noirs, comme pour faire surgir du néant ces merveilleuses machines...

Amouroux du beau, du puissant, d'une extrême sensibilité comme tout artiste, Olivier Stoltz est fasciné par le vol, qu'il soit mécanique ou animal.

Né à Strasbourg en 1967, diplômé de l'école des Beaux-Arts de Nancy, il a pris place à bord d'appareils de toutes sortes, du planeur au Vampire en passant par les avions de voltige et quantité d'autres machines. Au fil des hasards de la vie, réussissant à vaincre un vertige maladif, il est devenu parachutiste « acharné ».

Aujourd'hui, quand il ne peint pas des engins volants, il plane... parfois équipé d'une combinaison ailée (wingsuit) !



Airplane Spirits revient, quatre ans après le premier tome

Élégant et surprenant, tout comme les jets qu'il peint et décrit, voici bien plus qu'un ouvrage d'art.

Airplane Spirits nous emporte dans un univers fascinant, celui des jets des années cinquante et soixante, aux livrées métalliques, ponctuées çà et là d'une cocarde. Ces appareils les plus marquants, d'une beauté industrielle pure, ont été capturés au pinceau par l'artiste, tels l'Ouragan, le Mirage III, le Fouga Magister, le Vampire, ...

Ces peintures magnifiques et saisissantes, l'artiste-auteur a choisi de les mettre en scène sur fond noir. A chaque page, un appareil surgit. Une lumière imaginaire fait briller son cockpit, alors que son corps reste tapis dans l'ombre.

L'attention se fige et l'imagination s'emballé !

Une plongée dans l'univers fantasmagorique et assourdissant de ces premiers avions à réaction, voilà ce que nous livre l'ouvrage.

Auprès de chacune de ses œuvres, Olivier Stoltz nous glisse quelques mots sur l'histoire de la machine, sa conception, ses performances, son style...

Une deuxième partie est consacrée aux épaves, toujours de vieux jets alus ; des natures mortes mécaniques qui éveillent une émotion nostalgique, laissant presque cet arrière petit goût de vieux métal.

Deux rubriques complètent le recueil : un "making-off" et une page sur la technique employée par l'artiste. ■

AIRPLANE SPIRITS 2

Format : 25,5 x 25,5 cm
Couverture cartonnée, pelliculée brillante.
52 pages sur papier 150 g semi-mat - Auto-édition.
Sortie : Mai 2014 - Prix : 25 €.
Disponible sur :
www.airplanespirits.com
Olivier Stoltz : 06 08 22 66 60
olivier.stoltz@wanadoo.fr



L'Esprit d'une Époque !
Aujourd'hui 1900

NANCY

Créations personnalisées
Restauration de luminaires

Spécial Fête des Pères : sur l'article de votre choix* -20%

Verreries, lustres, lampes artistiques en verre nuagé ou gravé à l'acide dans l'esprit de Gallé et des plus grands artistes de l'École de Nancy.

29 rue du S^{at} Blandan - Nancy
(Face Musée de l'École de Nancy - Parking Thermal)
Tél./Fax 03 83 90 73 68 • www.laflor1900.fr
Ouverture du mercredi au samedi de 10h à 18h45
Le dimanche de 10h à 18h

*Offre valable jusqu'au 15 juin

ENTRE DEUX



Jusqu'au 11 novembre 2014, le Musée de l'image à Épinal commémore le Centenaire 14-18. Avec son exposition « L'enfant découpait des images », il replonge les visiteurs dans ce conflit. Il propose aussi une double lecture de la guerre entre passé et présent.

Des panoramas de la guerre, voilà à quoi font penser les découpages proposés par l'Imagerie Pellerin aux petits Français entre 1915 et 1918. Des soldats dans leurs tranchées partent bravement au combat ou affrontent des gaz asphyxiants. À travers toute une gamme d'images, Épinal et son industrie imagière participent à l'effort de guerre : ils présentent une version adoucie des combats aux enfants mais leur permettent de garder un lien avec le front. Là-bas, leurs pères, oncles, frères vivent l'enfer... Les productions Pellerin ont un but pédagogique, teinté de propagande. Les planches montrent à la fois les troupes françaises mais aussi les uniformes alliés – italiens, belges –, des scènes de vie... En 14-18, l'Imagerie aussi est touchée par la guerre. Elle pèse sur les effectifs des ouvriers et des dirigeants, sur le fonctionnement des machines et sur la production. En réadaptant des types d'images déjà édités – comme les constructions, des images à découper et monter – tout en racontant ce qui se passe au front, la *Série de guerre* a probablement permis à l'Imagerie de traverser cette période trouble.

Les traces de la guerre

En parallèle de cette exposition, la deuxième partie de l'exposition revient sur les pas des soldats, réels et non en papier. Les photographies de Paola de Pietri, série « To face », montrent les traces laissées par la guerre sur les paysages, les lieux de combats. Trous d'obus, lignes de tranchées, le temps a effacé peu à peu les plaies ouvertes dans la terre. Il reste cependant une impression. Derrière ce calme apparent, la mémoire collective se charge de reconstituer la vie de ces hommes sacrifiés. Dans cette vision désormais apaisée de la nature, une interrogation soulevée par la photographe s'incruste : l'histoire peut-elle se lire dans les lignes de ces paysages ? Paola de Pietri tente de la capter, de marquer sur la pellicule le passage entre hier et aujourd'hui. De cette démarche se dégage une émotion cumulée, celle transmise par l'artiste et celle du spectateur.

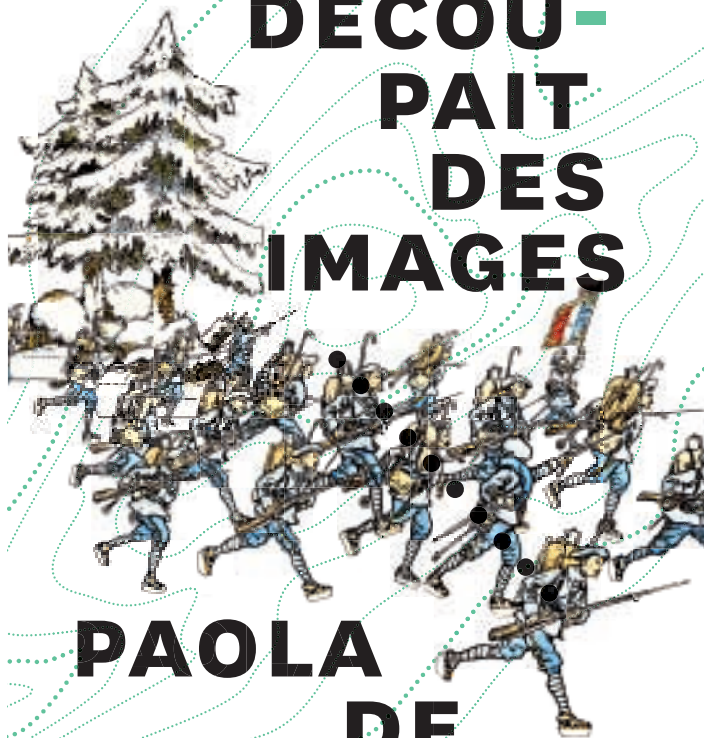
Cette double-exposition permet de décrypter l'Histoire et de révéler ses multiples facettes. Entre le présent de la guerre reconstruit par l'image et le passé reconstitué par la photographie, le Musée de l'image à Épinal construit un pont. ■



À
ÉPINAL

••
AU
MUSÉE
DE
L'IMAGE

14/18 L'ENFANT DÉCOU- PAIT DES IMAGES



PAOLA
DE
PIETRI

PHOTOGRAPHIES

••
26
04
14
→
11
11
14
••



CITÉ MÉDIÉVALE EN FÊTE, À LA (RE)DÉCOUVERTE DU VIEUX BOURG

Pour la 35^e année consécutive, le village fortifié de Rodemack se métamorphose les 28 et 29 juin prochains en cité moyenâgeuse. Troubadours, saynètes et fabliaux seront une fois encore à l'honneur pour rejoindre cette époque féerique.



Cette année, l'association Les Amis des Vieilles Pierres vous propose une fête médiévale installée dans le bourg. La citadelle étant inaccessible pendant les travaux de rénovation, « Rodemack Cité Médiévale en Fête » investira les zones du village jusqu'alors inexploitées. Une découverte des sentiers, ruelles pavées et jardins sera également proposée au visiteur. Dès le samedi, à 16h, des animations de grande qualité se regrouperont dans les ruelles du Village et le long des remparts, les

échoppes seront mises en place dans le vieux bourg, et les danseurs envahiront les places au son endiablé des instruments anciens. Saltimbanques, bouffons, jongleurs, manieurs de bâtons enflammés, ménestrels, troubadours, ... et entraineront les visiteurs dans des rondes sans fin. Les étals proposeront hydromel, hypocras, et des victuailles dont les effluves odorants se répandent dans les ruelles pavoisées d'azur et d'or. Laissez-vous captiver par le marché médiéval nocturne, où les marchands et artisans

vous laisseront découvrir les secrets de fabrication d'armes anciennes, de manuscrits, de costumes, ... oubliés. Dans la nuit, les flammes traverseront la grande fête, cracheurs de feu, manieurs de bâtons enflammés, tirs de flèches enflammées, prolongent le dépaysement par un spectacle rare et haut en couleur. Dimanche, aussitôt la mise en place des octrois, à 10h, les meilleurs marchands recréent l'esprit des ligues hanséatiques dans une énorme foire qui envahit les rues et les petites places.

Photos © RCMF



Restaurant La Fournaise Cuisine réunionnaise & traditionnelle

Menu, plat du jour, carte, formules diverses, plats à emporter. Repas d'anniversaire, pots de thèse, cocktails dinatoires, etc.

Chez vous ou au restaurant.

17 rue Molitor - Nancy - **03 83 38 39 18** - www.lafournaise974.com

Ouvert du lundi au samedi de 12h à 14h et de 19h à 22h. Vendredi et samedi jusqu'à 22h30



TERRASSE D'ÉTÉ PRIVÉE





Venus des régions françaises les plus éloignées, de Belgique, d'Allemagne, du Luxembourg, et même d'Espagne, les échoppes proposeront des tissus brodés, des chapeaux et des vêtements, des poudres et parfums, des bijoux et joailleries, ... l'ingéniosité et l'habileté des artisans éclatent dans le travail du cuir, du bois, de la pierre, de la verrerie. A partir de 12h, au pied de la Barbacane, vous sera proposé le traditionnel repas médiéval, digne des seigneurs et autres gentes dames.

Dans le même temps, vous traverserez le camp des archers de Sire Contet, et visiterez le bivouac de la soldatesque et autres campements qui dévoileront leur art le long des remparts.

Jusqu'en soirée, les animations de toutes sortes occuperont tous les espaces ; vous croiserez au détour d'une ruelle pavée les Gaillards de Rodemack et leurs danses médiévales, les hommes d'armes, les conteurs, les troubadours, les jongleurs, ... Un défilé de plus de 500 costumes d'époque clôturera la manifestation. Le Marché Médiéval sera également composé de plus de 80 exposants.



Une véritable plongée dans un lointain passé pour vous prouver qu'au fil des temps, Rodemack Cité Médiévale en Fête, est devenue l'une des principales fêtes costumées de Lorraine. Rendez-vous les 28 et 29 juin 2014. ■

◆ Informations pratiques :

- Tarifs : Entrée 10€ ; Pass 2 jours 15€ ; gratuit pour les moins de 14 ans.
- Horaires : samedi dès 16h et dimanche dès 10h.
- Renseignements : 03.82.51.25.01
www.avp-rodemack.fr

" De la ferme à l'assiette "

NOUVEAU



*Drive des
Templiers*

www.drivedestempliers.com

Route de Voisel - 54200 Bruley - Tél. : 07 71 02 71 31



Produits du terroir

- Viandes (limousine, veau, porc, agneau, volailles)
- Plats traiteur maison
- Produits laitiers
- Légumes de saison
- Vins et Bières

**LIVRAISON AU TRAVAIL
OU À DOMICILE • 8 SITES
SUR LA RÉGION NANCÉIENNE**



LA PIERRE D'EUVILLE L'HISTOIRE D'UN MYTHE

Elle a habillé les plus grands monuments à Paris, Bruxelles et Nancy !

La pierre des carrières d'Euville à Commercy en Meuse est une pierre dure qui a été judicieusement choisie pour réaliser les assises des plus grands monuments comme : la Place Stanislas à Nancy, inscrite au Patrimoine Mondial de l'Humanité par l'UNESCO en 1983, mais aussi à Paris, le Palais Garnier, l'entablement du Pont-Neuf, le musée du Louvre ou la gare Paris-Est, ou à Bruxelles, le Palais Royal Laeken, la Fontaine de la place Brouckère ou encore la Poste.

L'ambition de l'empereur Napoléon III était de faire de Paris une capitale moderne et assainie, digne du Second Empire. Il a donc confié cette mission à son préfet, le baron Haussmann. Une première série de grands travaux est lancée dès 1853. En 1859, la loi étend les limites de Paris à l'enceinte fortifiée de Thiers et permet de doubler la superficie de la ville. Les travaux d'aménagement du Second Empire sont interrompus pendant la guerre de 1870 puis reprennent en accélérant la densification du tissu urbain. L'année 1882 est un point culminant dans ce cycle que les historiens de la ville ont qualifié d'« Haussmannien ».

L'Exposition Universelle de 1889, les travaux de la nouvelle Exposition Universelle de 1900 et la construction du métro marquent un autre moment fort.

Pendant un demi-siècle, les carrières du pays de Commercy vont vivre au rythme de ce cycle haussmannien. En 1908, on a pu estimer que plus de la moitié des maisons parisiennes avaient été construites après 1870. Les besoins en pierre étaient colossaux ! Entre 1853 et 1890, la société Civet fils et Cie de Commercy, livre 739 895 m³, extraits des carrières de Boncourt, Euville, Lérouville et Mécrin. La fortune de Félix Civet s'est bâtie au pays de Commercy.

Le cabinet d'assistance et d'accompagnement vous propose

ARRÊT DU TABAC

PERTE DE POIDS

RELAXATION

Votre cabinet
Be Harmony

40€ OFFERTS*

est là pour vous aider !

MALZEVILLE
JECK Michel
8 rue Marcel Gallié - Parc des Seigneurs
54220 Malzeville
03.83.98.27.72 - 06.81.85.48.24
nancy@be-harmony.fr - <http://www.be-harmony.fr>

*40 € de remise sur présentation de ce coupon, jusqu'au 11 septembre 2014.



Euville, site remarquable © Guillaume Ramon



Photographie tirée du livre de Susanne Burner "Euville" © Captures éditions 2012

Mais les carrières ont d'abord connu leur premier essor grâce aux séjours princiers à Commercy. Depuis 1708, les séjours des princes bouleversent le paysage comtois. La population locale est évaluée à un millier d'habitants. Corsetée dans ses remparts, couvrant à peine 9 hectares, la ville est le plus petit enclos fermé de Lorraine. Elle s'avère trop petite pour loger les suites toujours plus nombreuses des souverains de Commercy. Si on évalue à une cinquantaine de personnes celle du Cardinal de Retz, on en compte près de 200 pour celle du prince de Vaudémont lorsqu'il s'installe à Commercy en 1708 et près du double pour celle de la duchesse Elisabeth Charlotte lorsqu'elle prend possession de la souveraineté en 1737. Les séjours d'été de Stanislas à Commercy amènent beaucoup plus de monde encore !

Du cardinal de Retz au roi Stanislas, à Commercy, il s'agit de construire davantage. La création du canal de la Marne au Rhin et de la ligne Paris Strasbourg a donné du travail aux carriers, et de nouveaux débouchés à la pierre du bassin de Commercy. Mais la modernisation de Paris, imposée par l'Etat, était une priorité nationale que rien ne devait venir entraver.

Le 9 mars 1853, la société expédie depuis la toute nouvelle gare de Commercy les pre-

miers blocs de pierre d'Euville à Paris. Ils seront employés dans l'entablement du petit Pont-Neuf. Trente ans plus tard, en 1883, la même société livre 48 500 m³ de pierre du bassin de Commercy (Euville-Lérouville) à Paris, soit 52% du volume de pierre livré cette année-là par Civet fils et Cie dans la capitale. La société détient alors 27% du marché de l'approvisionnement en pierre de Paris. Après la Première Guerre, les pierres dures de Meuse sont abandonnées au profit d'un nouveau venu, le béton.

Exposition à la grande carrière d'euville

Une exposition sur 600 m², présente dans l'atelier de taille de la Grande Carrière à Euville, l'histoire de ces cinquante années qui firent le rayonnement de la ville d'Euville. Elle montre l'importance de cette carrière à travers l'exploitation de la pierre dans le bassin de Commercy, mais aussi l'aspect humain du travail, l'évolution des techniques et également la vie sociale qu'elle a pu engendrer.

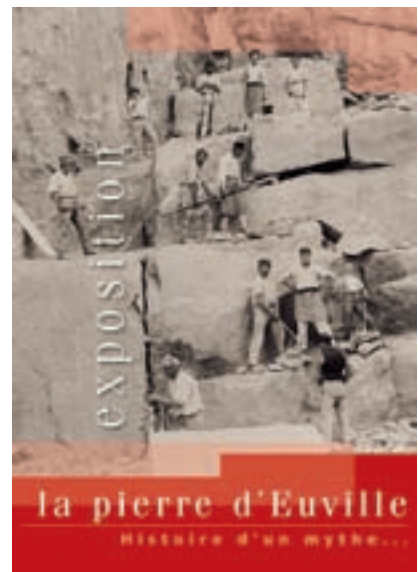
Un remarquable catalogue hors série de la collection la Gazette Lorraine permettra de suivre cette fantastique aventure.

L'exposition sera ouverte à partir du 15 juin, de 14h à 18h aux scolaires. Ouverture au public tous les jours en juillet et août.

Ouverture au public le week-end du 28-29 juin et tous les week-ends de septembre. Entrée 2 €, gratuit pour les moins de 10 ans. Restauration et buvette dans la grande halle avec une terrasse.

Des sentiers de découverte, permettront de découvrir ce site immense des carrières d'Euville ! ■

Office du Tourisme en Pays de Commercy - Tél 03 29 91 33 16 www.tourisme-pays-de-commercy.fr



L'audition, c'est entendre

N'attendez pas pour découvrir nos solutions auditives ! www.entendre.com

renouer le contact

Depuis 5 mois, Hélène retrouve la joie d'écouter son petit-fils qui rit à l'école.

NANCY • 1, Place Carnot • 03 83 30 27 23

ESSEY LES NANCY • 71, Av. Foch • 03 69 61 56 35

NEUVES MAISONS • 1, Rue Jean Jaurès • 03 83 26 60 01

LUNEVILLE • 19, Rue Banaudon • 03 83 74 55 82

Le 3^e week-end du mois de juin, le château des Lumières se transforme en théâtre équestre à ciel ouvert. Endormi, tel un automate, il prend vie et s'anime de toutes parts, vous proposant une promenade à la découverte du cheval et de ses diverses facettes. Partez à la rencontre de cet animal surprenant.

4^E ÉDITION DES RENCONTRES ÉQUESTRES DE LUNÉVILLE



Les 4^{es} rencontres équestres de Lunéville, c'est une histoire d'hommes et de chevaux, une histoire vivante déclinée en spectacles, en performances, en ateliers pour enfants. Cette année, un invité d'honneur : Jean-Louis Sauvat, peintre, sculpteur mais aussi cavalier, vient poser son travail au cœur du château. Les œuvres de ce grand artiste seront à découvrir à la chapelle et dans les salons restaurés tout au long de l'été.

En famille, flânez dans le parc des bosquets. Au hasard des allées, faites des rencontres insolites dans un cadre bucolique.

Des ateliers et des animations pour les petits !

- Les ateliers pédagogiques : Travail du cuir, jeu des sens, jeu de l'oie en équipe, initiation à l'équitation par des jeux équestres et découverte des ânes. 2€ par atelier - Samedi et dimanche 22 juin de 14h à 19h.
- Les animations : Parcours ludique et pédagogique, baptêmes à dos d'ânes, baptêmes sur chevaux lourds, chevaux à pédales, contes et légendes. 2€ par animation sauf les contes et légendes en accès libre.
- Show de race de Poneys Welsh : Lors d'un show traditionnel Gallois, les poneys sont jugés en main, quel que soit leur âge. Le juge accorde une attention toute particulière à la morphologie et aux allures (pas et trot), chaque section ayant un type particulier. Dimanche 22 juin de 10h à 18h.
- Promenade en voiture de tradition dans le parc du château : 2€ la promenade dans le parc du château. Samedi 21 et dimanche 22 juin de 14h à 19h.
- Mini opéra Rock Inuit : peuplé de chamanes, d'animaux fantastiques, de chair, de poils et de plumes. C'est aussi un spectacle de marionnette, équestre, visuel et sonore, inspiré du conte inuit "La femme squelette". Une représentation qui se joue à l'intérieur d'une structure géodésique, telle un igloo. Jeudi 18 juin à 19h - Vendredi 20 juin à 20h30 - Samedi 21 juin à 20h30. Tarif : 10€ et 5.50€
Réservation : Théâtre La Méridienne 03 83 76 48 60

Spectacles et Art de la scène

Venez dîner au rythme des chevaux ! Cirque équestre, acrobaties, musique, échasses, jonglerie, dressage avec un menu gourmet élaboré par le chef Philippe Alhin. Placés au cœur de l'action, vous n'en perdrez pas une miette... Vendredi 20 juin à 20h - Samedi 21 juin à 20h - Dimanche 22 juin à 20h - Lundi 23 juin à 20h. Tarif : 35€ par personne repas inclus. Réservation : Château de Lunéville 03 83 76 04 75

Les Expositions

Du 30 mai au 30 juin de 10h à 12h et de 14h à 18h : "La femme et le cheval, des siècles d'histoire", par Roselyne LAGIER. Gravures, cartes postales chromos, lithographies, affiches, photos, publicités et ouvrages : une iconographie souvent rare et ancienne, exceptionnelle et étonnante, accompagnée d'objets comme selles, costumes et jouets. Cette exposition itinérante unique en France fait halte à Lunéville ! Et du 21 juin au 28 septembre de 10h à 12h et de 14h à 18h : "Jean-Louis Sauvat, les chevaux".

Films et Littérature

Tous les films sont diffusés en accès libre à la Chapelle.

- Jeudi 19 juin à 20h30 : Film "Chamane", réalisé par Bartabas.
- Vendredi 20 juin à 20h30 : Film "Serko", de Joël Farges.
- Lundi 23 juin à 20h30 : Documentaire "Okavango, les chevaux du Delta", de Didier Parmentier.
- Samedi 21 et 22 juin de 14h à 19h : Au fil des Mots - Librairie Quantin. Découvrez la librairie équestre dans le parc du château, sous le kiosque à musique : romans, nouvelles, livres d'histoire, littérature jeunesse, bande dessinée, manuel d'équitation...

Les Conférences :

- Vendredi 30 mai à 20h : "La femme et le cheval, de la mythologie à nos jours", avec Roselyne LAGIER. A la Chapelle - Accès Libre.
- Vendredi 13 juin à 20h : "Vision ostéopathique de l'interaction entre le cheval et le cavalier" de Jean-Michel BOUDARD. A la Chapelle - Entrée Libre
- Samedi 21 et Dimanche 22 juin à 11h : "Comprendre l'ostéopathie - Lecture ostéopathique d'un cheval", avec Jean-Michel BOUDARD. Esplanade du Carrousel - Entrée Libre. ■



Les 20,21 et 22 juin au
Château des Lumières de
Lunéville
Tél. 03 83 76 04 75

La Maison du Massif

*Le spécialiste du sur-mesure
et du relooking*

Création et fabrication sur mesure



Relooking sans décapant
ni peinture, retour à la
fibre du bois.

Nombreuses teintes
au choix



Relooking professionnel



Nombreuses autres collections
à découvrir sur 800 m².



Avant



Après

POUR 1 DEVIS RELOOKING,
VENEZ AVEC 1 PHOTO ET 1 PORTE

EXPOSITION

&

**ATELIER
SUR PLACE**

6 rue Lupcourt — VILLE EN VERMOIS

Du lundi au vendredi 14h - 18h30 — Le samedi 9h - 12h | 14h - 18h30

03 83 46 55 66

Autres exemples et explications sur
www.maison-du-massif.fr

Photos © Jean-François Hamard



PÂTISSIER EN LORRAINE : UN BEAU MÉTIER À PROTÉGER !

La pâtisserie a le vent en poupe : émissions à succès, cours de cuisine, blogs et sites internet sur le sujet n'en finissent pas de se développer. Pourtant, malgré cette « starification » du pâtissier, le métier est en voie de disparition. Ils étaient 200 en Lorraine il y a 20 ans, ils ne sont plus que 70 à faire partie de la Fédération Lorraine des Artisans Pâtisseries. Récemment baptisés « Les experts pâtisseries de Lorraine », ils ont développé une stratégie de communication, pour valoriser leurs savoir-faire, leurs produits, mais aussi et surtout leur profession gourmande et passionnée !

Des créations au fil des saisons

De la bûche des fêtes de fin d'année, sur laquelle ils commencent à travailler dès le mois de janvier, à la fête des pères, en passant par la galette des rois, le gâteau de pâques et la fête des mères, toutes les occasions festives ou presque font l'objet d'une création.

Il ne s'agit pas d'une simple recette, mais d'un véritable laboratoire de réflexions et d'expériences au sein même de la Fédération. On propose, on teste, on élabore, on goûte, on critique, on modifie... Tout est mis en œuvre pour que l'entremet ou le gâteau soit représentatif de la qualité et de l'exigence des experts pâtisseries de Lorraine.

Côté ingrédients, là encore, rien n'est laissé au hasard. Les experts pâtisseries de Lorraine travaillent avec les fournisseurs les plus prestigieux tels que Valrhona, Agriland ou PâtisFrance Puratos, mais aussi avec des producteurs régionaux, auprès desquels ils trouvent des produits à la hauteur de leurs exigences.

Des gâteaux pour voyager

Pas facile d'emporter un entremet en souvenir, dans la voiture ou le TGV ! Les experts pâtisseries de Lorraine ont donc eu l'idée de créer des gâteaux transportables facilement et de longue conservation, tels qu'un cake à la mirabelle, un Ambassadeur à base de mirabelle

et de fruits secs, ou plus récemment un Alérion.

Le nouveau fruit du travail des artisans de la Fédération Lorraine des Artisans Pâtisseries est un gâteau de voyage, qui peut se conserver trois semaines, sans perdre ses qualités gustatives et son aspect élégant et raffiné. Composé d'un biscuit moelleux à base de noisette haut de gamme, d'une compotée de myrtille et de framboise, le gâteau est recouvert d'un chocolat au lait craquant. Le gâteau a été baptisé « **L'Alérion** », comme le petit aigle d'argent qui figure sur le blason de la Lorraine, est remporté un Franc succès depuis sa commercialisation en mars dernier.

Une fédération en ébullition

Le Président de la Fédération Lorraine des Artisans Pâtisseries et de celle des Vosges, Pascal Cunin et ses trois collègues Présidents, Frédéric Derelle, de la Meurthe et Moselle, Gérard Leroy de la Meuse et Philippe Fischer de la Moselle, ne manquent pas de travail !

Outre la fabrication de leurs pâtisseries et la gestion de leurs commerces, ils sont sans cesse sur le pont pour développer la notoriété de la profession et de ses savoir-faire. Ainsi, de l'Elysée aux différentes manifestations auxquelles ils sont conviés, ils présentent leur travail, font des démonstrations et incarnent la profession auprès d'un large public.

C'est ainsi que 2014 a vu la naissance d'un petit film de promotion du métier, réalisé par les lorrains Jean-François Hamard et Léo-Pol Jacquot. Visible sur Vimeo, le film a fait l'objet de milliers de commentaires en Lorraine et a été remarqué par la célèbre pâtissière Mercotte, qui s'en est fait l'écho sur les réseaux sociaux.

Une page Facebook, baptisée « Les experts pâtisseries de Lorraine » a été lancée et connaît une fréquentation moyenne de plus de 1000




L'Alérion

visiteurs quotidiens, lesquels commentent, partagent et encouragent les nouvelles créations.

« C'est en innovant et en créant, mais aussi en nous rapprochant de nos clients, que nous parviendrons à faire passer nos messages » déclare le Président Pascal Cunin. « Nous ne pouvons plus nous contenter de faire du bon ! Maintenant, nous devons aussi le faire savoir ».

Et maintenant...

Puisque la pâtisserie est un métier à protéger, il ne nous reste plus qu'à manger beaucoup de bons gâteaux, pour encourager la profession ! ■

Rejoignez Les experts pâtissiers de Lorraine sur leur page Facebook. 



L'Ambassadeur de Lorraine



AU PAYS DU MIMOSA

À l'entrée de la forêt du Dom, le village de Bormes-les-Mimosas est un amphithéâtre tourné vers la mer. Le visiteur y est chaleureusement convié au généreux spectacle de la Côte d'Azur.

Vaste commune du massif des Maures créée en 1929, Bormes-les-Mimosas est composée de quartiers distincts aux caractères tranchés. Le Vieux Village, richement fleuri, a conservé l'esprit traditionnel des constructions d'antan. À ses pieds, le Pin-de-Bormes est la partie résidentielle de la commune, alors que La Favière abrite le port de plaisance et invite à la balade.

Cuberts secrets

La première occupation du littoral borméen remonte à 400 ans av. J-C. Les Bormani, tribu ligure venue d'Italie, installèrent leur « oppidum » sur l'actuel Cap de Brégançon. Ce n'est qu'au IX^e siècle que les habitants décidèrent de remonter vers la colline pour fuir les dangers de la côte. Aujourd'hui, les ruelles très raides du Vieux Village composent un dédale ravissant. Voûtes, porches sculptés et façades ciselées sont quelques-unes des singularités architecturales de Bormes, dont les plus saisissantes sont les cuberts. Ces passages couverts passant sous les maisons donnent au lieu un cachet feutré. La pierre omniprésente y célèbre un mariage harmonieux avec la profusion végétale. La féerie du village doit aussi beaucoup à ses étourdissantes compositions florales, et à ses quatre-vingt-dix espèces de mimosas qui lui ont valu sa dénomination de « Bormes-les-Mimosas » en 1968. La multitude des essences permet au village de rester fleuri de janvier à octobre.

Plages de sable fin

La côte de la commune forme un chapelet de plages alternant criques, rivages de sable et de galets sur dix-sept kilomètres. Dans la rade de Bormes, face aux îles du Levant et de Port-Cros, la plage de La Favière jouxte un port de plaisance moderne bâti en 1969. Abrisée du vent par le cap Bénat, elle est le point de départ du sentier du Littoral. Les parfums de résineux et de pinèdes accompagnent les promeneurs vers des plages aux noms évocateurs : la Tripe, la Galère, la Vignasse, la Mère de Dieu... Le Pellegrin, ultime plage de la commune révèle un surprenant paysage d'Outre-Mer. Son sable blanc et ses eaux claires lui confèrent des accents exotiques. Depuis cette grande crique sauvage, on peut rejoindre la route des vins par le domaine de La Sanglière. Jusqu'au domaine Sainte-Marie, ce parcours relie les douze exploitations de la commune qui participent à la production des vins de Côtes de Provence.

Flânerie à travers l'Histoire

Au détour des lieux symboliques du patrimoine borméen, le visiteur s'immerge dans l'histoire médiévale du village. Dès son arrivée, il est accueilli par la coquette chapelle Saint-François. Aujourd'hui bordée de cyprès noirs, elle fut érigée en 1560 en hommage au moine calabrais Saint-François de Paule, qui aurait délivré le village de la peste en 1481. En empruntant la rue Carnot, on s'achemine vers l'église Saint-Trophyme. Contiguë aux anciennes murailles, cette église à trois nefs, d'inspiration romane, fut bâtie entre 1775 et 1783. En remontant les escaliers de pierre taillée, on arrive enfin au château des Seigneurs de



Entre collines et rivages, le village de Bormes-les-Mimosas © MOT Bormes

Bormes. Appelé aussi château des Seigneurs de Fos en l'honneur de cette solide dynastie, l'édifice, construit aux XIII^e et XIV^e siècles, fut incendié en 1589 et abandonné avant d'être transformé en couvent de mini-mes, puis vendu comme bien national sous la Révolution. Le Château ne se visite pas, mais la vue panoramique qu'offre la terrasse attenante récompense les efforts consentis pour y parvenir. ■

Jean-Claude URBAIN



Mimosas © MOT Bormes

ÉPINAL - NICE
2 vols par semaine les lundis et jeudis
au départ de l'aéroport d'Épinal-Mirecourt

79€

... et sans oublier vos destinations vacances
à découvrir sur www.epinal-mirecourt.aeroport.fr

Moi, je décolle d'Épinal-Mirecourt !
Plus proche, plus rapide, plus économique
et tellement plus simple !

Informations et réservations pour toutes les destinations
au départ de l'aéroport d'Épinal-Mirecourt :
www.epinal-mirecourt.aeroport.fr

VOISES AÉROPORT

Tout commercial à partir de 10€ TTC, porteur d'équipage inclus, horaires de départ 09H à 18H



PETITJEAN : LE VERRE DOMPTÉ

Depuis 5 générations la miroiterie Petitjean reflète ce qui ce fait de mieux dans le travail du verre plat. De la tradition au design, l'entreprise a su prendre le virage de la modernité, s'imposer comme un leader du secteur et faire d'une petite structure une vraie pépite.

Du savoir-faire, du verre, de l'artisanat qui joue avec l'art, c'est bien dans la plus pure tradition nancéienne que s'inscrit la miroiterie Petitjean. Aujourd'hui basée dans la zone d'activités d'Houdemont, l'entreprise affiche fièrement sa date de création : 1860. Depuis l'origine, c'est l'impératif de la création qui gouverne l'activité de la miroiterie. Création artistique autant qu'innovation technologique : le verre se traite dans tous ses états. «Le public ne connaît pas forcément tout notre panel d'activités, explique Christophe Petitjean, qui tient les rênes de la société depuis 1990, et réduit souvent l'activité d'un miroitier à celle d'un poseur de fenêtres. Nous ne sommes plus du tout dans ce registre là, mais dans celui de la création qui utilise les meilleures techniques de pointes contemporaines. Avec un matériau aussi magique que le verre, quand la technique est maîtrisée, la liberté est totale.»

Cette maîtrise et cette liberté les a conduit à se spécialiser dans le mobilier en verre mais aussi dans l'impression numérique sur verre. Des créations surprenantes et toujours sur mesure : «Notre seule limite, c'est notre imagination. Le verre est fragile, mais il se dompte. Grâce aux techniques que nous avons développées, grâce aux machines que nous améliorons sans cesse, nous repoussons les limites dans le travail de cette matière à la fois magique et capricieuse», ajoute Christophe Petitjean. Le défi technique n'efface pas la recherche artistique. Chez Petitjean, c'est cette approche qui va créer la rencontre avec le public. Depuis 2007, les plus belles pièces sont exposées dans un show-room, aux allures de musée. L'école de Nancy n'est pas loin, mais la modernité s'impose. Le public est donc convié à découvrir le savoir-faire de la miroiterie et comprendre les procédés les plus pointus comme l'impression numérique, la technique exclusive du verre thermoformé, inventé par l'entreprise elle-même.

Avec Petitjean, le verre n'est plus cette surface plane et translucide. Il devient ondulé, brossé, ressemble à une peau de crocodile ou un arc-en-ciel chatoyant. Il devient cette autre matière et continue de surprendre. ■

◆ Miroiterie Petitjean : Parc d'activités Nancy Porte Sud, site 3 les Erables, 15 allée des Peupliers 54180 Houdemont. Atelier showroom ouvert du lundi au vendredi de 8h à 12h, de 14h à 17h30 et sur rendez-vous. Plus d'infos sur : miroiterie-petitjean.fr



◆ Modèle Delta © Petitjean

CRÉATION & FABRICATION

TOUS PRODUITS VERRIERS
MOBILIER D'ART ET CONTEMPORAIN
PORTES ET AGENCEMENT



Atelier showroom

Ouvert du lundi au vendredi de 8h30 à 12h / 14h à 17h
et sur rendez-vous.

MIROITERIE



PETITJEAN

Depuis 1860

Parc d'activité Nancy Porte Sud

15 allée des Peupliers - 54180 HOUEMONT

03 83 55 20 33 - www.miroiterie-petitjean.fr



LES TOITS VÉGÉTAUX, COMMENT ÇA MARCHE ?

Économies d'énergie, plus grand confort de vie, bâtiment préservé et retour de la biodiversité sont quelques-uns des avantages que réserve la toiture végétalisée. Autant de raisons de se laisser tenter, sous réserve de faisabilité technique...

Depuis quelque temps, les coulées vertes ménagées au cœur des métropoles tendent à prendre de l'altitude. Ces surprenantes prairies aériennes ne doivent rien à un quelconque délabrement des toitures mais sont, au contraire, délibérément plantées. Ce mouvement est d'ailleurs encouragé dans les grandes villes, à l'instar de Paris, qui en a fait son ordinaire. Si cette politique d'ensemencement est ainsi appuyée, c'est en raison de ses effets particulièrement bénéfiques, à quelque niveau que ce soit.

Les avantages du toit végétalisé

Les habitants de telles constructions vont tout d'abord bénéficier d'une meilleure isolation thermique. L'épaisseur du substrat renforcé par les aménagements nécessaires à cette installation permet de réguler plus efficacement les hautes comme les basses températures. Par conséquent, les factures énergétiques ont une nette tendance à diminuer, à l'inverse du confort auditif, qui lui profite de l'isolation sonore accrue induite par cette technique.

Autre avantage : un gain énorme en étanchéité. Contrairement aux idées reçues, la couverture végétale renforce la salubrité du bâti-

ment. Le ruissellement est limité par les propriétés de ces espaces verts, dont certains peuvent absorber plus de la moitié du total des précipitations.

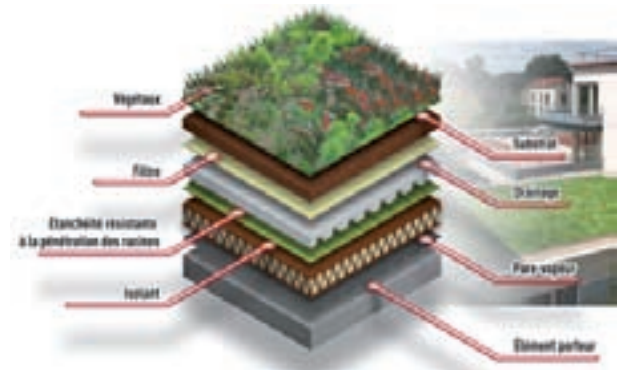
Enfin, la construction est davantage protégée des rayons ultraviolets, ce qui assure une plus grande durabilité. Pour les collectivités publiques, ces toitures végétalisées sont surtout d'une aide précieuse dans la gestion de multiples données. Ainsi, la fameuse capacité d'absorption de ces revêtements décharge-t-elle d'autant les réseaux lors de l'évacuation des eaux pluviales. Cette gestion pose d'importantes difficultés à de nombreuses agglomérations, comme New York par exemple, qui favorise la création de toits verts et de zones d'absorption pour soulager son infrastructure. Le caractère isolant des bâtiments ainsi ensemencés limite également la température ambiante. En participant à la réduction des îlots de chaleur – ces zones urbaines en surchauffe –, c'est une partie de l'acheminement de l'énergie et de ses problématiques de pics qui est résolue, sans omettre la qualité de vie, grandement améliorée. Sur ce plan, les toitures végétalisées sont sans égal. Ces espaces verts permettent à la fois de capter poussières et pollens, d'offrir un hébergement à toute une faune qui fuit d'ordinaire les villes, tout en produisant davantage d'oxygène.

Les conditions sine qua non

Difficile donc de ne pas être séduit par ces toits couverts de verdure. Toutefois, avant d'ôter frénétiquement les tuiles de son habitation, mieux vaut être informé des diverses réserves qui peuvent contrarier ce projet. Tout d'abord, le toit doit être plat ou en faible



penne. Ensuite, la structure doit être assez résistante pour supporter le poids de cette installation qui, capacité d'absorption aidant, augmentera considérablement après chaque épisode pluvieux. Le tarif de la mise en place, particulièrement élevé, peut enfin être un autre élément rebutant. Néanmoins, le choix de végétaux adaptés à l'environnement assure un entretien réduit à néant et ce revêtement, selon la composition et l'épaisseur du substrat, s'inscrit durablement dans le temps. C'est alors la garantie d'un gain d'image incontestable... et d'une sérieuse plus-value. ■ Frédéric FERRAND



AD ambiance dressing

ID...CONCEPT

SACHSEN CUISINES



LA QUALITÉ + LE CHOIX = DEPUIS 20 ANS à ESSEY-lès-NANCY



DU 1^{ER} AU 30 JUIN

Spécial Coupe du Monde

MODÈLE PHILIPS 42 PFL 108H
TV LED 107CM 3D
PRIX PUBLIC 999€
DONT ÉCO PARTICIPATION 4€ TTC



VOTRE TÉLÉVISEUR OFFERT*

*POUR TOUT ACHAT DE MEUBLES UNiquement HORS POSE, HORS CROQUIS ET DÉMONTAGE, RÉCEPTION D'UNE VALEUR MINIMALE DE 400€ & NON COMMERCE À L'ÉCHANGER, REVENDES OU PROMO EN COURS, VOIR CONDITIONS EN MAGASIN.

71 AV. DU 69^E RI • ESSEY-lès-NANCY • 03 83 29 79 98
idconcept.compagnon@orange.fr • www.idconcept-cuisine-placard.com





On l'imagine triste tout en bas d'un immeuble, coincée entre ses quatre murs, dans l'ombre et le froid du béton. Mais il suffit qu'une paire de mains vertes s'y agite, pour qu'elle devienne un vrai petit jardin ou tout devient possible. Mesdames et messieurs... la cour !

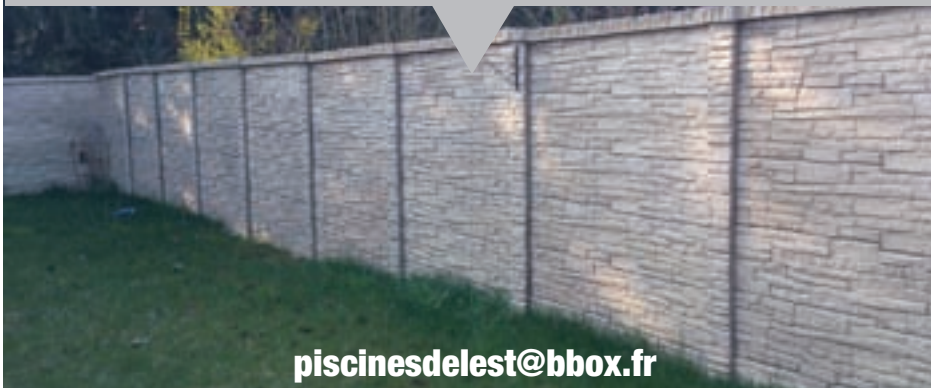
La cour est par essence un espace restreint, clos et souvent ombragé. Mais avec des aménagements judicieux et quelques végétaux accommodants on peut y faire jaillir la lumière et, quasiment, repousser les murs.

Choisir ses plantes

Le degré d'ensoleillement de la cour, découlant de la hauteur des murs environnants, est le facteur déterminant dans le choix de vos végétaux. Moins votre cour verra le soleil, plus vous devrez vous orienter vers des plantes supportant l'ombre ou la mi-ombre. Autre conseil pour les zones ombragées : en optant pour des plantes à feuillage coloré ou panaché, vous apporterez de la couleur et de la luminosité bien au-delà des périodes de floraison.



Rénovation Extérieure | Restauration | Terrassement | Maçonnerie
Paysagère | Pavage | Dallage | Terrasse Bois et Composite | Claustras
Clôture | Escaliers | Bassins | Études et Conseils



**Vous avez un projet ?
Appelez-nous !
03 87 52 47 85
06 98 24 30 64**

piscinesdelest@bbox.fr



► Pas besoin d'envier les grands jardins. Avec une cour ombragée et joliment fleurie, c'est déjà le début du paradis.

Photos © DR

Pots, bacs et jardinières

Le sol des cours étant rarement à nu, il vous faudra sans doute recourir à la culture hors-sol, en pots, bacs, ou jardinières. Cela n'est pas gênant du moment que vous veillez à donner régulièrement à vos plantes de l'eau et de l'engrais. Là encore, les coloris des contenants peuvent vous aider à éclaircir et égayer les lieux. Si vous avez la chance d'avoir un coin de terre accessible, posez-vous la question de planter un arbre qui donnera immédiatement à l'endroit un air de majesté mais également, un peu plus de travail d'entretien (arrosages conséquents, ramassage des feuilles mortes, tailles de confinement régulières...) pas toujours facile à gérer dans un espace restreint et souvent difficile d'accès.

Briser les lignes

La première des choses à faire dans une cour, où l'on se sent à l'étroit, c'est d'ouvrir les horizons, verticaux et horizontaux, en cassant les deux lignes trop nettes que sont le mur et le ciel. Pour le premier, vous pouvez commencer par le repeindre si cela vous est permis. Vous pouvez aussi le cacher avec des végétaux, grimpants ou non, et des rouleaux végétaux (canisses, tressage de bruyère...) en variant les hauteurs pour brouiller les repères. Quelques meubles donneront de l'épaisseur, et des miroirs ou des trompe-l'œil créeront des perspectives. Les mains les plus vertes pourront même tenter de se lancer dans la délicate conception d'un véritable mur végétal avec support spécifique et pompe à eau. Pour le ciel, c'est la même chose, on peut en rendre les contours moins nets avec une toile d'ombrage asymétrique ou une tonnelle, et attirer le regard ailleurs avec des lanternes, des suspensions ou des mobiles. Prévoyez un éclairage chaleureux pour les soirées d'été... ■ **Benoit CHARBONNEAU**

ET L'EAU DANS TOUT ÇA ?

Dans une cour, la touche finale est aquatique, avec un mini-bassin hors-sol. L'effet miroir de la surface augmente les effets de perspectives, qu'elles soient horizontales ou verticales. Si vous y ajoutez un système de pompe pour mettre l'eau en circulation, vous entendrez alors son doux clapotis qui cachera avantageusement les bruits de la ville.

MAISON NOBLESS

VOTRE MAISON 5 PIÈCES À PARTIR DE 94 500 €

IMAGINEZ VOTRE MAISON...

ET CONSTRUISEZ VOTRE RÊVE AVEC MAISONS NOBLESS !

Depuis 25 ans, MAISONS NOBLESS a construit 2 000 maisons en Lorraine, toutes différentes car adaptées aux désirs et besoins de chacun.

Et vous, quelle sera votre maison ?

Nancy 03 83 44 88 67
Metz 03 87 56 97 97

Optimisez votre performance énergétique avec le gaz naturel

maisons-nobless.fr

MAISONS NOBLESS
LA MAISON AU FEMININ

Concept PVC
110 rue Marcelin Berthelot
Zone Champ le Cerf
54230 Neuves Maisons
Tél : 03 83 47 00 36
www.conceptpvc.fr

NEUF & RÉNOVATION

FENÊTRES • STORES • VÉRANDAS

PORTES D'ENTRÉE • PORTES DE GARAGE

PORTAILS & VOILETS ROULANTS

ÉCRANS DE JARDIN PVC

Le PVC RECYCLABLE A 100%

Produit fabriqué en France

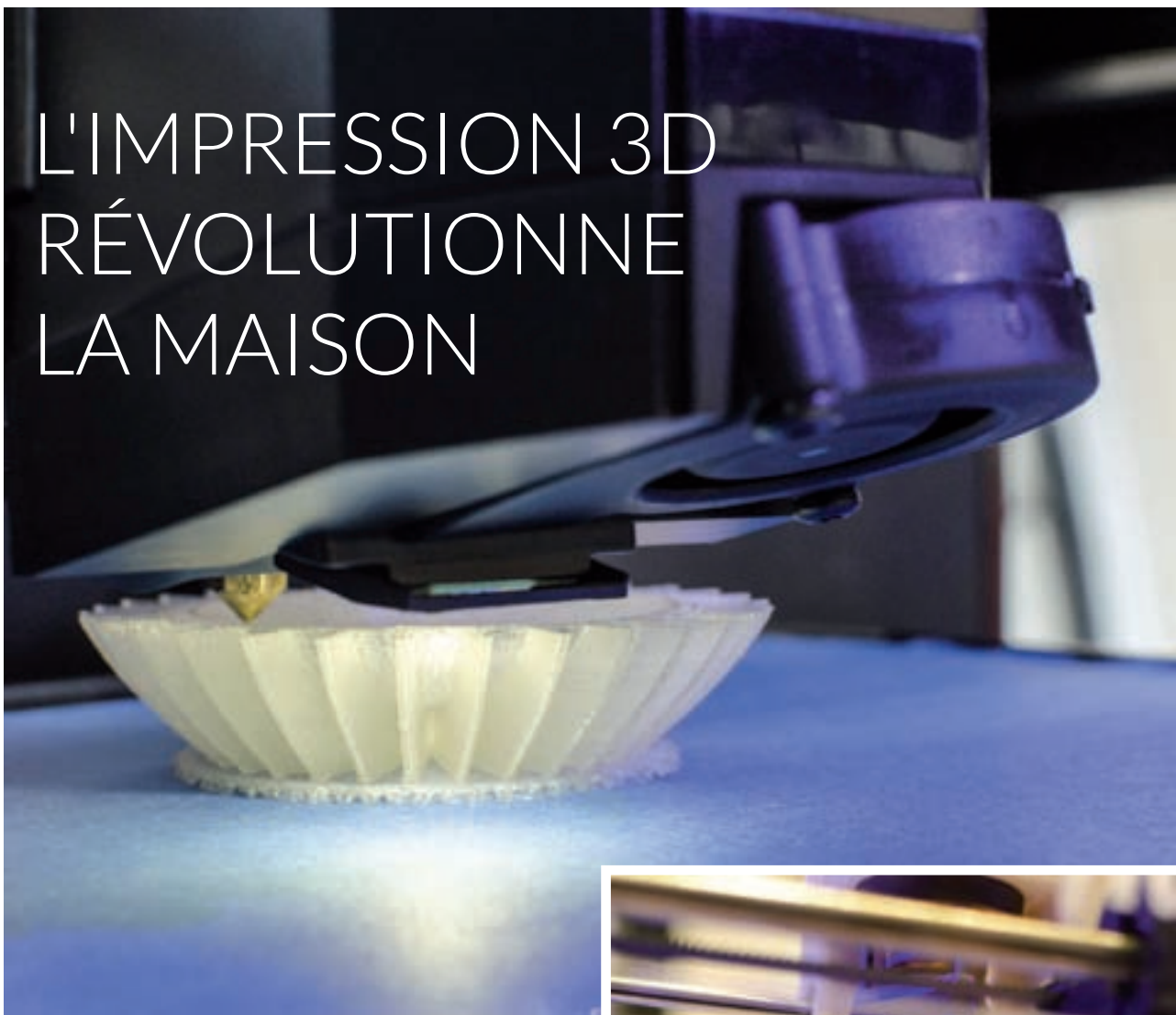
AVANT APRÈS

RECONNU GREMELLE

QUALIBAT
L'UNION FAIT LA FORCE

Dominique Bazelaire, concepteur à votre service depuis plus de 30 ans.

L'IMPRESSION 3D RÉVOLUTIONNE LA MAISON



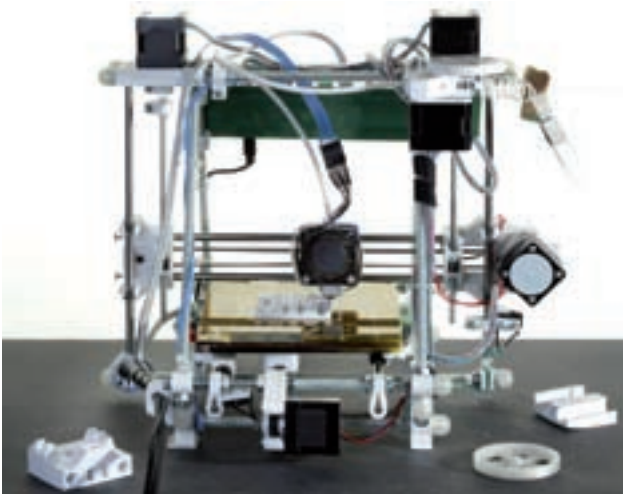
La tendance de l'impression tridimensionnelle n'est pas encore totalement démocratisée, mais elle permet déjà de faire de la décoration de façon peu banale.

On croirait la technologie sortie tout droit d'un film de science-fiction et pourtant l'impression 3D n'est pas une nouveauté. Inventée au milieu des années 80, elle crée aujourd'hui une petite révolution dans le domaine de la déco.

Imprimer toutes ses envies

La 3D s'invite de plus en plus dans la maison et permet de réaliser des projets stupéfiants comme récemment en Chine, où une imprimante de 150 m de long, 10 m de large et 6 m de haut a imprimé pas moins de dix maisons en 24 heures à partir de pièces détachées et de matériaux recyclés. Et le concept semble déjà évoluer puisque le professeur Behrokh Khoshnevis de l'université de Californie du Sud planche sur une machine capable d'imprimer une maison en un seul bloc. Mais en attendant de troquer la truelle et les parpaings, il est déjà possible de créer soi-même de petits objets déco en trois dimensions. Les modèles d'imprimantes tridimensionnelles sont désormais légion dans les commerces. Mais pour réaliser son propre meuble, son vase ou autre bibelot, il faudra tout de même déboursier entre 250 et 1 500 euros, voire plus pour les machines les plus perfectionnées. L'imprimante 3D n'est donc pas encore à la portée de tous mais ses possibilités sont multiples. En plastique, en résine, en céramique, en verre et même en métal, ces nouvelles machines sont capables de produire des objets de 10 à 30 cm. Certains modèles vont plus loin





encore en intégrant un scanner 3D mais la finition peut parfois laisser à désirer. Pour les objets plus volumineux, c'est du côté du net et des professionnels qu'il faut se tourner. Certains sites proposent en effet d'imprimer les prototypes d'objets. Le hic, c'est qu'il faut être capable d'utiliser et de maîtriser des logiciels de modélisation 3D. Cette technologie n'en est cependant qu'à ses débuts. Dans un futur pas si lointain, chacun pourra facilement imprimer ses meubles, ses objets, ses tableaux et créer une déco unique. ■M.K.

PHILIPPE STARCK PARIE AUSSI SUR LA 3D

Le célèbre designer Philippe Starck a bien compris tout le potentiel de cette nouvelle technologie. En s'associant avec le site TOG, une plateforme web qui propose déjà des meubles et des accessoires personnalisables, le Français compte bien lancer le design imprimable en 3D. L'idée est de pouvoir télécharger un fichier open source sur TOG, avec des fonctionnalités de personnalisation, et de le transférer ensuite à l'imprimante. Le designer ouvrira d'ailleurs cet été une boutique à São Paulo qui permettra d'imprimer des meubles en volume.

Mesure et Tradition
LA TRADITION DU FUTUR

**Votre Constructeur de
Maison Individuelle
en Lorraine !**

Mesure et Tradition
74, avenue Foch
54000 NANCY

03 83 28 78 79
mesure-et-tradition@wanadoo.fr
www.mesure-et-tradition.com

Nos agences :
NANCY / COMMERCY / EPINAL / THIONVILLE



ET LA LUMIÈRE FUT !

Cela fait plus d'un an que les ampoules à incandescence ont complètement disparu des rayons des magasins, remplacées par des alternatives proposant un meilleur rendement énergétique. Pourtant, nous sommes encore bien souvent désarmés devant l'offre actuelle. Face aux étals grouillant de lampes fluocompactes, de LED et d'halogènes, nous grommelons vaguement au vu des tarifs affichés, sans vraiment savoir vers quoi porter notre choix...

Watts ou lumens ?

Moins gourmandes en énergie et bien souvent dotées d'une durée de vie très élevée (10 000 heures de lumière pour une lampe fluocompacte et jusqu'à 100 000 pour une LED), les nouvelles ampoules ne manquent pas de qualités, surtout d'un point de vue économique. Cependant, elles se définissent par d'autres critères que les modèles à incandescence. On oublie les watts, qui ne nous seront pas d'un grand secours, pour se référer à d'autres chiffres, à commencer par le nombre de lumens : pour l'équivalent d'une ampoule de 100 W, il en faudra au moins 1300, pour une 60 W, 700 et pour une 25 W, 220.

Couleur

Attention aussi à la « température » d'éclairage : exprimée en degrés Kelvin, elle indique la couleur de la lumière. Paradoxalement, plus la température est basse, plus la lumière est chaude, tirant sur le jaune ou l'orange. Autour de 3 200 K, elle rappelle celle des ampoules de l'incandescence. Au-delà de 5 300 K, on parle de lumière froide, généralement blanche ou bleutée. L'appellation « lumière du jour » correspond à 6 400 K.

Art & Fenêtres
L'ART D'ÊTRE UNIQUE

NOUVEAU MATÉRIAU
NOUVELLE PERFORMANCE

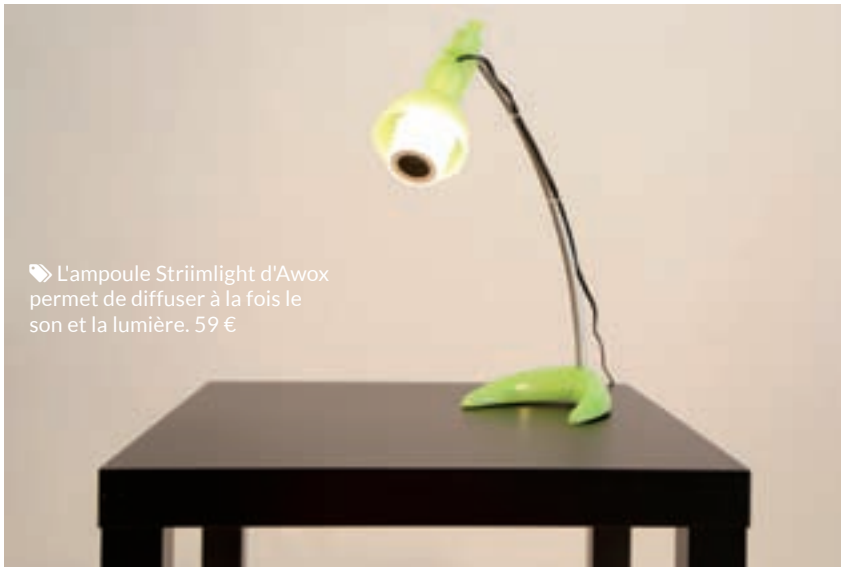
OFFRE DE LANCEMENT

1^{ÈRE} FENÊTRE PERSONNALISABLE

* Voir conditions dans les points de vente participants

PORTES OUVERTES VENDREDI 13 & SAMEDI 14 JUIN

Art & Fenêtres MENUISERIES SC 54
147 AV. DE STRASBOURG - NANCY
Tél. 03 83 38 97 72
menuiserie-sc-54@orange.fr



◆ L'ampoule Striimlight d'Awox permet de diffuser à la fois le son et la lumière. 59 €



L'embaras du choix

Pour le reste, chaque type de lampe a ses inconvénients : les halogènes sont les plus gourmandes en énergie, mais ce sont également celles dont la couleur se rapproche le plus de celle à laquelle nous sommes habitués. Les fluocompactes, pour leur part, mettent un certain temps à s'allumer et ne sont pas forcément compatibles avec les variateurs de lumière. De plus, elles suppor-

tent mal les basses températures : à éviter en éclairage extérieur donc !

L'alternative connectée

Fruits des nouvelles technologies, les ampoules connectées se contrôlent par le biais d'une télécommande ou, mieux, d'un smartphone. Certaines permettront de faire varier la couleur de l'éclairage à l'infini tandis que d'autres offriront un véritable

son et lumière en combinant au système lumineux lui-même un haut-parleur capable de diffuser la musique qui lui est envoyée via Bluetooth : parfait pour les petits espaces !

■ Sidonie JOLY

Photos © Thinkstock

**Plus de 20 ans
d'expérience
au service
de votre projet**

*Des constructions
dans l'air du temps !*

*Nos dessinateurs élaboreront
pour vous un projet sur mesure.*



**TERRAINS
À BÂTIR**
Réhainviller,
Mont sur Meurthe,
Blainville sur l'Eau.



ECR vous apporte toutes les garanties constructeur
Z.A. du Douaire St-Aignan - 54360 Blainville-sur-l'Eau
Tél. 03 83 75 08 35 - www.ecr54.fr



QUAND LES W.-C. SONT SUSPENDUS

Pratiques et hygiéniques, les w.-c. suspendus tendent à supplanter leurs homologues au sol. Pourquoi ont-ils tant de succès ? Sont-ils faciles à installer ? Coûtent-ils plus cher ? Ne laissez pas ces questions en suspens !

Cela fait seulement quelques années que les w.-c. suspendus se sont démocratisés mais ils ont pourtant parcouru un sacré bout de chemin. Longtemps réservé aux hôtels ou aux lieux

publics, ce type d'installation comporte en effet de nombreux avantages. Aujourd'hui, les plombiers les choisissent d'ailleurs en priorité quand il faut construire un nouveau coin w.-c. ou remettre entièrement à neuf des sanitaires déjà existants. Ils seront moins utiles dans le cadre d'une simple rénovation, puisque leur présence implique de refaire tout le carrelage, au sol comme au mur.



Le tour de la question

Les w.-c. suspendus s'imposent comme une évidence dans les espaces exigus. Leur emprise au sol est en effet moindre que celle des systèmes plus classiques. Il faut cependant y ajouter un coffrage, installé dans le mur, qui élargira celui-ci d'environ 15 cm et qui servira à camoufler tout le système de plomberie. En cas de pépin, ce dernier restera parfaitement accessible grâce à une simple trappe. Même la hauteur sous plafond n'est plus un problème pour ces w.-c. grâce aux bâti-supports modulables qui permettent, lors de l'installation, de régler le niveau de la cuvette en fonction des besoins, de 33 à 60 cm de haut selon les modèles (contre une hauteur de 39 cm pour les supports habituels). Ce choix peut s'avérer également important pour les personnes à mobilité réduite. Enfin, le nettoyage au sol est facilité puisqu'il n'est plus nécessaire de contourner la cuvette lors du ménage : la serpillière se glisse sans souci en dessous de celle-ci, de manière à ne négliger aucun recoin.

Sur le papier

Grâce au coffrage qui protège la chasse d'eau, ces toilettes nouvelle génération ont aussi l'avantage d'être plus silencieuses que leurs ancêtres. Il est d'ailleurs possible de veiller de près à leur isolation phonique, notamment quand les w.-c. sont situés à proximité des pièces de nuit. Ce sera l'occasion de vérifier que la condensation est bien gérée afin de favoriser la bonne tenue du bâti dans le temps. Les panneaux de commande qui affleurent sur le mur permettent de doser le débit d'eau utilisé et comptent systématiquement deux boutons, de 3 et 5 litres. À titre de comparaison, sachez que le débit moyen d'un w.-c. classique est de 9 litres ! Ces panneaux peuvent également comporter diverses options : il est ainsi possible de s'équiper de filtres à charbon qui absorbent toutes les mauvaises odeurs. ■

LE SURPLUS

VENTE DE VÊTEMENTS MILITAIRES

NEUFS & OCCASION

TOILES DE TENTES

À PARTIR DE 4M DE LONG

ARMOIRES DE BUREAUX



OUVERT : TOUS LES JEUDIS, VENDREDIS & SAMEDIS
9H30-12H & 14H-19H

112BIS RUE DU 155 R.I.
55200 COMMERCY
TÉL : 03.29.90.74.08

DÈS LE LUNDI 16 JUIN

autorisation n° 25/2014

LIQUIDATION TOTALE

AVANT CHANGEMENT D'ADRESSE

SOYEZ LES PREMIERS À VENIR FAIRE VOTRE CHOIX
PARMI 90 MODÈLES EXPOSÉS DE GRANDES MARQUES



DESTOCKAGE COMPLET DE
CHEMINÉES • POÊLES À BOIS
POÊLES À GRANULÉS
CUISINIÈRES À BOIS



GODIN • CHAZELLES • MAX BLANK • CONTURA • ROMOTOP • SERGIO LEONI • DON BAR • CORRADI

CHEMINÉES & POÊLES

Miclo

TOUT L'ART DU FEU

- POSE PAR NOS TECHNICIENS CERTIFIÉS
- GARANTIE DÉCENNALE
- FINANCEMENT POSSIBLE
- CRÉDIT D'IMPÔTS*



→ **NANCY 03 83 57 91 63**

www.cheminees-miclo.fr

48, rue de Nabécor 54000 (Prolongement rue Oudinot)

HORAIRE > LUNDI DE 14H30 À 19H • DU MARDI AU SAMEDI : 10H À 12H ET 14H30 À 19H



Weekend des métiers d'art

Place de la Carrière à Nancy les 14 et 15 juin. Plus d'infos sur www.choeur-dartisans.com
 Découvrez les créations de 45 professionnels des métiers d'art dans des disciplines variées telles que la céramique, le verre, le textile, le bois, le métal, et les beaux objets.



Rallye de Lorraine

Manche de la coupe de France des rallye, le 59e Rallye de Lorraine se déroule entre Nancy et les Vosges, ayant cette année

Saint-Dié comme ville étape.
 21/06 09:00 : Départ du rallye (Géoparc Saint-Dié-des-Vosges)
 21/06 18:50 : Arrivée de la 1ère étape (Géoparc Saint-Dié-des-Vosges)
 22/06 08:00 : Départ de la 2ème étape (Géoparc Saint-Dié-des-Vosges)
 22/06 16:30 : Arrivée du rallye (Place de la Carrière Nancy)
 22/06 17:30 : Remise des prix (Opéra de Nancy, Place Stanislas Nancy).



À la Rencontre des Arts

Site Alstom, 50 rue Oberlin à Nancy. Du 7 au 29 Juin.
 Ouverture : tous les jours de 14h30 à 19h, Entrée libre.
 Organisé par l'Association des Artistes Lorrains. Invités d'honneur : Bruno Altmayer & Isabelle Richard.
 500 oeuvres - 250 artistes, Démonstrations & Performances.

Festival Bach 2014

Lieux : musée d'Art et d'Histoire, collégiale St-Guengoult, cathédrale St-Etienne



Renseignements au service culturel de la ville de Toul au 03.83.63.76.00

www.bachtouffestival.com
 Jusqu'au 21 septembre
 Allez écouter les œuvres de Jean-Sébastien Bach interprétées par d'éminents artistes jusqu'au 21 septembre à Toul. Programmation de haut niveau, directeur artistique : Pascal Vigneron.



51^e édition de Minéral et Gem

A Sainte-Marie-aux-Mines
 Journées ouvertes au public : samedi et dimanche. Tarifs de

13€ à gratuit. Rens. : sainte-marie-mineral.com/fr

Un gigantesque village de tentes, de chapiteaux et de halls en plein cœur d'une nature accueillante, où chasseurs de pierres, tailleurs, grossistes, exploitants miniers, artisans d'art et négociants exposent leurs plus belles collections et leurs pièces d'exceptions.

RESTAURANT



Le Petit Comptoir Cuisine de terroir revisitée

A deux pas du château de Lunéville, le Petit comptoir vous propose une cuisine généreuse et délicate dans une ambiance conviviale. Quelques spécialités : pain perdu d'escargots à l'ail des ours, suprême de pintade écume de cameline, petit Lorrain. Salles pour séminaires et groupes. Parking privé avec l'hôtel Les Pages. Fermé samedi midi et dimanche soir.

5, Quai Petits-Bosquets
 54300 Lunéville
 ☎ 03 83 73 14 55
www.hotel-les-pages.fr

Pompes Funèbres - Marbrerie



ROC • ECLERC

PARCE QUE LA VIE EST DÉJÀ ASSEZ CHÈRE !

Nancy - Vandoeuvre - Saint Max - Toul - Frouard - Pont à Mousson
 Lunéville - Dombasle - Baccarat - Neuves Maisons

24h /24 - Tél : 03 83 55 55 55





Black Coal

Sortie: 11/06/14 - (1h46) - Film Chinois
 Policier **Réalisé par:** Yi'nan Diao
Avec: Fan Liao, Lun-mei Gwei, Xue-bing Wang
Synopsis: En 1999, un employé d'une carrière minière est retrouvé assassiné et son corps dispersé aux quatre coins de la Mandchourie. L'inspecteur Zhang mène l'enquête, mais doit rapidement abandonner l'affaire après avoir été blessé lors de l'interpellation des principaux suspects. Cinq ans plus tard, deux nouveaux meurtres sont commis dans la région, tous deux liés à l'épouse de la première victime. Devenu agent de sécurité, Zhang décide de reprendre du service. Son enquête l'amène à se rapprocher dangereusement de la mystérieuse jeune femme. "Ours d'Or" à la 64^e Berlinale.



Mouton

Sortie: 11/06/14 - (1h40) - Film Français
 Drame **Réalisé par:** Gilles Deroo, Marianne Pistonne
Avec: David Merabet, Michael Mormentyn, Cindy Dumont
Synopsis: À 17 ans, Mouton a réussi à s'émanciper d'une mère alcoolique et violente. Dans les cuisines d'un resto de la côte normande, à Courseulles-sur-Mer, le jeune homme, toujours joyeux, met du coeur à l'ouvrage. Depuis peu, il est amoureux d'une jeune fille

de son âge. Une serveuse du restaurant. La vie n'est pas si rose, car il se fait agresser par des jeunes du village. Le destin s'abat sur lui quand un terrible accident le prive d'un bras lors du bal de la Sainte-Anne. Le jeune homme part du village laissant les habitants à leur routine...



Xenia

Sortie: 18/06/14 - (2h08) - Film Grec
 Comédie **Réalisé par:** Panos H. Koutras
Avec: Kostas Nikouli, Nikos Gelias, Aggelos Papadimitriou
Synopsis: A la mort de leur mère, Dany et son frère Odyseas, 16 et 18 ans, prennent la route d'Athènes à Thessalonique pour retrouver leur père, un Grec qu'ils n'ont jamais connu. Albanais par leur mère, ils sont étrangers dans leur

propre pays et veulent que ce père les reconnaisse pour obtenir la nationalité grecque. Dany et Ody se sont aussi promis de participer à un populaire concours de chant qui pourrait rendre leur vie meilleure. Ce voyage mettra à l'épreuve la force de leurs liens, leur part d'enfance et leur amour des chansons italiennes



Au fil d'Ariane

Sortie: 18/06/14 - (1h42) - Film Français
 Drame **Réalisé par:** Robert Guédiguian
Avec: Ariane Ascaride, Jacques Boudet, Jean-Pierre Darroussin
Synopsis: C'est le jour de son anniversaire et Ariane est plus seule que jamais dans sa jolie maison. Les bougies sont allumées sur le gâteau. Mais les invités se sont excusés... Ils ne viendront pas.

Alors elle prend sa jolie voiture et quitte sa jolie banlieue pour se perdre dans la grande ville...

JEU-CONCOURS

En partenariat avec l'UGC Ciné Cité Ludres

GAGNEZ VOS PLACES*
 pour l'Opéra
« La Traviata / Verdi »

Mardi 17 juin 18h45
 à Ludres & à Nancy



OÙ EST HERCULE ?

Ouvrez l'œil, il peut être caché n'importe où. Article, photo, pub, aucune cachette ne lui échappe et ne lui est interdite !



Jouez sur lorrainemag.com

*Les gagnants seront sélectionnés parmi les bonnes réponses et avertis par email.

ABONNEZ-VOUS À
LORRAINE
 MAGAZINE

Recevez Lorraine Magazine tous les 15 jours pendant un an !

Soit 22 numéros, directement chez vous, au tarif unique de 30 € vous ne payez QUE l'affranchissement.

Oui, je souhaite m'abonner à Lorraine Magazine pour un an, soit 22 numéros.

M. Mlle Mme

Nom

Prénom

Adresse

Email @

Je joins un chèque de 30 € à l'ordre de SCPP
 8 Rue Grandville 54000 NANCY

Bélier (du 21 mars au 20 avril)

Amour: Vos relations sentimentales seront compliquées. Essayez de garder votre lucidité et votre calme. **Travail-Argent:** Dans peu de temps, le secteur professionnel va s'animer mais, pour l'instant, c'est le calme qui règne. Profitez-en pour faire une mise au point. **Santé:** Quelques petits soucis vous ont perturbé, reprenez vite votre souffle.



Taureau (du 21 avril au 20 mai)

Amour: Tout s'arrange et les relations avec le conjoint, le partenaire affectif, sont au beau fixe. Le couple s'épanouit dans une belle intimité amoureuse. **Travail-Argent:** Vos partenaires semblent jouer un rôle essentiel dans vos activités. **Santé:** Belle vitalité.



Gémeaux (du 21 mai au 21 juin)

Amour: Climat amoureux empreint de douceur et de légèreté. Vous ferez assaut de séduction sans vous encombrer de considérations pesantes. **Travail-Argent:** La chance sera de votre côté. Vous aurez aussi la possibilité de réaliser une bonne opération financière. **Santé:** Votre vitalité est excellente et pourrait vous pousser aux excès.



Cancer (du 22 juin au 23 juillet)

Amour: Un excès de confiance en vous ou dans une tierce personne pourrait provoquer méprises ou quiproquos. **Travail-Argent:** Veillez à ne pas confondre fermeté et intolérance. Sans quoi vos relations avec votre entourage professionnel seront très tendues. **Santé:** Bonne, malgré quelques douleurs lombaires.



Lion (du 24 juillet au 23 août)

Amour: Ce n'est pas encore la passion mais vous vous en approchez. **Travail-Argent:** Vous humez l'aventure comme d'autres respirent le bon vin. C'est bien le moment de vous lancer dans de nouvelles conquêtes. **Santé:** Faites des petits déjeuners consistants.



Vierge (du 24 août au 23 septembre)

Amour: Une jolie période, en particulier pour les amours discrètes. Elles ne peuvent pas s'afficher au grand jour ou simplement. Vous préférerez le tête-à-tête à la foule des amis. **Travail-Argent:** De bons aspects marquent le secteur financier sous la forme d'indemnisations, de bénéfices. **Santé:** Un peu de stress.



Balance (du 24 septembre au 23 octobre)

Amour: Une période rêvée pour organiser des rencontres, se passionner pour de nouveaux domaines, partir en voyage... **Travail-Argent:** Quand il s'agit de négocier, vous êtes toujours aussi efficace. **Santé:** Vous ne manquerez pas d'énergie.



Scorpion (du 24 octobre au 22 novembre)

Amour: Vous ferez une rencontre surprenante, insolite. Cela vous déstabilisera quelque peu mais aboutira à une relation positive. **Travail-Argent:** Si vous pensez que la voie choisie n'est pas la bonne, n'hésitez pas à élargir vos horizons. **Santé:** Belle vitalité qui devrait durer.



Sagittaire (du 23 novembre au 21 décembre)

Amour: Surveillez-vous de près ! Vous serez d'humeur belliqueuse et vos propos pourraient dépasser votre pensée. **Travail-Argent:** Sachez organiser votre travail et vous réaliserez d'excellentes performances dans le domaine professionnel. Dans le domaine financier, bonnes transactions en perspective. **Santé:** Ménagez-vous un peu plus.



Capricorne (du 22 décembre au 20 janvier)

Amour: Vous ne saurez que faire pour être agréable avec votre partenaire. Vous vous montrerez particulièrement pressé et amoureux. **Travail-Argent:** Vous trouvez de grandes satisfactions dans une activité créatrice, où vous pouvez donner votre mesure. **Santé:** Dynamisme.



Verseau (du 21 janvier au 19 février)

Amour: On ne saurait être plus compréhensif et tolérant que vous ne l'êtes actuellement. Toutefois, ne vous laissez pas influencer. **Travail-Argent:** Vous subirez certaines attaques virulentes, ce qui ne vous empêchera pas de défendre vigoureusement vos idées. **Santé:** Occupez-vous de votre corps !



Poissons (du 20 février au 20 mars)

Amour: Les conflits vont se multiplier. Votre partenaire donnera systématiquement raison à vos enfants et ce parti pris vous exaspérera. **Travail-Argent:** De nouveaux débouchés s'ouvriront à vous. **Santé:** Vous avez besoin de vous ressourcer en pleine nature.



**Brasserie-Restaurant
L'INSTITUT**

2, rue Braconnot - NANCY - Tél. 03 83 32 24 14

**MORILLES FARCIES
AUX RIS DE VEAU**

POUR 4 PERSONNES

Ingrédients :

12 belles morilles fraîches ou sèches, 150 g de ris de veau, 1 blanc de poulet, 1 carotte, 1 branche de céleri, 50 g de beurre, 1 cuil. à soupe de persil ciselé, 1 échalote, 20 cl de crème, 1 blanc d'œuf, sel et poivre du moulin

Préparation :

Si les morilles sont sèches, faites-les tremper 2 heures dans de l'eau froide. Coupez les queues des morilles et lavez-les soigneusement en faisant couler un filet d'eau à l'intérieur pour chasser les impuretés.

Faites blanchir le ris de veau à l'eau bouillante citronnée pendant 5 minutes. Epluchez-le en enlevant les membranes et nerfs. Détaillez-le en tous petits dés et faites-les colorer au beurre pendant 5 minutes.

Epluchez la carotte, pelez l'échalote et effilez la branche de céleri. Hachez-les finement au mixer puis ajoutez le blanc d'œuf et le filet de volaille ainsi que les queues des champignons. Assaisonnez de sel et de poivre. Ajoutez les ris de veau à l'appareil et farcissez les morilles de ce mélange. Pochez les morilles dans le jus de trempage filtré pendant 10 minutes. Puis faites réduire ce jus avec la crème jusqu'à consistance nappante.

Au moment de servir, faites doucement poêler vos morilles dans un peu de beurre sans trop les colorer. Versez la crème de morilles au fond des assiettes chaudes, répartissez les morilles farcies et parsemez d'une petite brunoise de légumes et de persil ciselé.



Ouvert
sans interruption
du mardi au samedi
de 9h30 à 19h30
Lundi de 14h à 19h

**Accueil
chaleureux
Conseil**

RAYON BIO



OFFRE DÉCOUVERTE
-10%*
SUR TOUT LE MAGASIN



RAYON BIO

Besoin de produits
SANS GLUTEN?
NE CHERCHEZ PLUS

4500 RÉFÉRENCES à LAXOU

RAYON BIO partenaire **BONNETERRE**
vous propose de gagner par tirage au sort :
1 Senseo, 2 Mugs & 1 Café Dosettes

3
**LOTS SENSEO
À GAGNER!**
(tirage le 15 juillet)



**Café
Dosettes**
125G

~~3,25€~~

2,49€
SOIT 19,92€ LE KILO



BULLETIN DE PARTICIPATION

NOM

PRÉNOM

TÉL.

À DÉPOSER AU MAGASIN

45, Av. de la Libération 54520 LAXOU
Tél. 03 83 41 48 69 Fax 03 83 40 33 27
www.rayonbio.com



Grand jeu de l'été

Gratuit

jusqu'au 31 juillet 2014
(voir conditions en magasins)

+ de **250** cadeaux
À GAGNER



LES OPTICIENS MUTUALISTES
VOTRE VUE. NOTRE PRIORITÉ.

■ **NANCY**

45 rue des Ponts 03 83 37 80 30

■ **METZ**

5 rue Charlemagne 03 87 55 98 00

■ **PONT À MOUSSON**

20 place Duroc 03 83 81 27 12

■ **METZ**

3 rue de Verclay 03 87 18 00 80

■ **THONVILLE**

2 av. Clémenceau 03 82 53 26 00