

# LORRAINE

NUMÉRO SPÉCIAL ÉTÉ !

REPORTAGES • SORTIES • CULTURE • DÉCO ...

MAGAZINE

# SCÈNES

# EN

LUNÉVILLE



ENTRÉE LIBRE

20  
→ 23  
AOÛT  
2026

# SELLE

FESTIVAL DE CRÉATION ÉQUESTRE

+ d'infos : [www.equiertconcept.com](http://www.equiertconcept.com)



Grand Est



PRÉFET DE LA RÉGION GRAND EST



OPH de Lunéville à Bacarar

Crédit Mutuel

Jeunes&Cités



ici



MAIRIE DE LUNÉVILLE

# FRAISPERTUIS City

PARC D'ATTRACTIONS

# PRÊTS ? FEU ! PARTEZ !

**2**  
NOUVEAUTÉS  
ÉTÉ 2026  
FIRELINE REDWOOD  
& OURS HAUTS !

[WWW.FRAISPERTUIS-CITY.FR](http://WWW.FRAISPERTUIS-CITY.FR)

JE VOIS LA VIE EN VOSGES

MEILLEUR  
PARC D'ATTRACTIONS  
DE FRANCE - 2025

Tripadvisor  
Travelers' Choice Awards  
Best of the Best



CHOISIR  
globe  
voyages  
C'EST :

- Un accompagnement sur mesure à chaque étape
- Points de ramassage à proximité : Longwy, Longeville-les-Metz, Ludres
- Solutions de paiement en plusieurs fois
- Un correspondant Globe Voyages sur place au départ
- Une assistance continue avant et pendant le voyage
- Award LuxairTours 13 années consécutives
- Une expérience de partenariats avec les CE, associations et écoles

VOTRE EXPERT  
*voyages*

POUR GROUPES  
ET INDIVIDUELS  
DEPUIS PLUS  
DE 35 ANS !

INFORMATIONS  
& RÉSERVATIONS :  
Mail : [globegrp@pt.lu](mailto:globegrp@pt.lu)  
Tél : +352 50 48 77 877  
[www.globevoyages.fr](http://www.globevoyages.fr)



ÉVADEZ-VOUS  
AVEC GLOBE VOYAGES !

SPÉCIALISTE DES SÉJOURS EN FRANCE, EUROPE  
ET DANS LE MONDE ENTIER



1379€\*

Croisière Méditerranée MSC

28 septembre au 5 octobre 2026  
& 21 au 28 Mai 2027

8 jours & 7 nuits

Navette pour Marseille + 7 nuits en pension  
complète + Forfait boissons easy  
+ assurances



1499€\*

Maroc

16 au 23 novembre 2026

8 jours & 7 nuits

Navette + vols depuis Luxembourg  
& découverte guidée + Hôtels 4\*  
+ 1 nuit en tente nomade



1065€\*

Carnaval de Venise

5 au 8 février 2027

4 jours & 3 nuits

Navette + vols  
depuis Luxembourg  
+ Hôtel 3\* central



3199€\*

Costa Rica

13 au 22 Avril 2027

10 jours & 8 nuits

Navette + vols  
& découverte guidée  
+ Hôtels 3/4\* + assurances



3899€\*

Charmes du Japon

Octobre 2027

12 jours & 9 nuits

Navette + vols depuis Luxembourg  
& découverte guidée  
+ Hôtels 3/4\* + assurances



2149€\*

Inde du Nord

Novembre 2027

11 jours & 9 nuits

Navette + vols & découverte  
guidée en hôtels 4\*  
+ pourboires inclus + assurances

\*PRIX À PARTIR DE - HORS SUPPLÉMENT SINGLE ET OPTIONS



# SOMMAIRE NUMÉRO SPÉCIAL ÉTÉ!



## SCÈNE EN SELLE À LA UNE L'ÉVÉNEMENT DE L'ÉTÉ

### ESTIVALES DE TOUL

**12 à 15** - Toul, l'été lui va si bien

### ESCALE ESTIVALE EN MEURTHE-ET-MOSELLE

**17** Vidéo-mapping Place Stanislas : l'incontournable de l'été

### ÉTÉ EN TERRES TOULOISES

**18 à 21** - Le toulouais, terroir à vivre

**22** Été au Château : un programme à vivre en famille et entre amis

**24** Pour un été malin, rendez-vous à Nancy !

**26** NJP : magic et merveilles

**28** La Confluence, bien-être, santé, sérénité

**30** TEM 2026 : l'art prend ses quartiers d'été

**31** Amour d'été, la BO de l'été

**32** 31<sup>e</sup> Festival International du Film de Nancy

**32** Un été festif à Liverdun

**33** Une saison pour tous au Théâtre de Lunéville

**34** Les guinguettes de l'été à Nancy

### L'OMH : ACCÉLÉRATEUR D'ATTRACTIVITÉ

**36 à 39** - " Nous construisons un quartier pour les décennies à venir "



### LES VOSGES, RÉSERVOIR D'AVENTURES

**41** Voyage sur les crête du goût

**42** Joyeux anniversaire Fraispertuis-City !

**44** L'Ouest Vosgien en mode "slow"

**46** Vosges Portes d'Alsace : l'été grandeur nature

**48** Vittel : l'escapade estivale où culture, nature et émotions se rencontrent

**49** Cet été, Contrex'plorez !

### ESCAPADES ENCHANTÉES EN MOSELLE

**51** Un été animé à Sarrebourg Moselle Sud

### EXPÉRIENCE SAUVAGE À SAINTE-CROIX

**52 à 55** - Sainte-Croix, un été vivant

**56** Festival en Terres d'Oh

**58** Site verrier de Meisenthal : le verre en effervescence

### PARENTHÈSE DÉPAYSANTE EN MEUSE

**61** La science à vos pieds

### LE FORT DE VAUX SE DÉVOILE...

**62 à 65** - Le Fort de Vaux réouvert

**66** Carte postale de Bar-le-Duc

**68** Le Village des Vieux Métiers continu de nous émerveiller !

**70** Musiques et Terrasses : 30 ans de rendez-vous populaires à Verdun

### À DÉCOUVRIR EN HAUTE MARNE

### METALLURGIC PARK, FLEURON DE LA HAUTE MARNE

**72 à 73** - Metallurgic Park, l'épopée du fer grandeur nature

### ECHAPPÉE ALSACIENNE

**75** Cet été, le festival des Jardins métissés célèbre l'Odyssée d'Ulysse

### ET AUSSI...

**76** Les jeux de l'été

**80** Recettes

# EXPLOREZ la NATURE SAUVAGE

**NOUVEAU CET ÉTÉ ARRIVÉE DE 4 OURSONS BRUNS**

## Sainte-Croix

PARC ANIMALIER & LODGES EN MOSELLE  
À 1 HEURE DE METZ, NANCY ET STRASBOURG



VIVEZ  
L'ÉTÉ  
AVEC  
**Carola**

DU 1<sup>ER</sup> JUIN AU 30 AOÛT 2026

**200  
ENTRÉES  
À GAGNER !**



Jeu avec obligation d'achat.

**ÉDITO**

**UN ÉTÉ BALISÉ**

Aucun suspense à l'horizon : vous n'aurez pas assez d'un été pour tout faire. Ceci posé, vous pouvez compter sur votre cher Lorraine Magazine pour emmener vos pas vers des chemins plaisants, divertissants, énergisants. Votre magazine préféré sera votre guide, un sachant souriant qui excelle à repérer tout ce que le territoire compte de joyusetés.

Dans les pages qui suivent, vous retrouverez Scènes en Selle, qui transformera Lunéville (et alentour) en vaste carrière équestre et artistique ; et apprendrez la réouverture du Fort de Vaux, nouvellement mis en récit par le Mémorial de Verdun. Des rendez-vous vous seront donnés en Terres Toulaises, terres enchantées.

Vous lirez avec intérêt nos pages consacrées à Toul et sa programmation flamboyante, ainsi que celles dédiées à Fraispertuis, Sainte-Croix et Metallurgic Park à Saint-Dizier, toujours prompts à enrichir l'expérience visiteur.

Les Vosges Portes d'Alsace vous seront présentées en cinq sorties insolites et inclusives, tandis que l'Ouest des Vosges s'imposera comme une destination vélo friendly.

Vous vous baladerez entre Bar-le-Duc, Sarrebourg Moselle Sud et Terres d'Oh. Vous piquerez une tête en Confluence, explorerez verre et merveilles à Meisenthal et ferez une irruption bienvenue dans l'art contemporain avec TEM. Sur le plan musical, vous collectionnerez les Amours d'été et préparerez la rentrée en prenant vos places pour NJP.

Avancez confiant-e ! L'itinéraire est balisé.

*Cécile Mouton*

**BEL ÉTÉ À TOUS &  
RDV LE 1<sup>ER</sup> SEPTEMBRE  
POUR VOTRE NUMÉRO  
DE RENTRÉE !**



Cet été, on a tout  
pour plaire !



**SAISON ESTIVALE 2026**  
De juillet à septembre



**PROGRAMME  
À DÉCOUVRIR**  
[tourisme.bassinpompey.fr](http://tourisme.bassinpompey.fr)

## SCÈNES EN SELLE : QUAND LE CHEVAL REPREND LA VILLE

Du 21 au 23 août, Lunéville accueille trois jours de spectacles équestres, de concerts et de créations.

En quelques années, Scènes en Selle a réussi à imposer sa propre identité : celle d'un festival populaire, exigeant et profondément vivant, capable de transformer toute une ville en terrain d'émotions partagées.

Cet été encore, il fera de Lunéville un vaste manège artistique. Dans les rues, sur les places ou au pied du château, chevaux, artistes et musiciens investiront l'espace public pour trois jours de festival mêlant arts vivants et création équestre contemporaine.

Pour cette septième édition d'un rendez-vous devenu incontournable tant pour les passionnés du monde équestre que pour les familles et les curieux, le festival voit encore plus grand avec douze compagnies invitées, treize spectacles, cinquante-deux représentations, trois concerts et une tournée organisée dans plusieurs communes du territoire de Lunéville à Baccarat. Le tout avec une ligne directrice claire : faire du cheval un véritable acteur de spectacle vivant.

Loin des démonstrations techniques ou du folklore, Scènes en Selle revendique une approche artistique ouverte où théâtre, musique, cirque, arts de rue et performance dialoguent librement avec l'univers équestre. Une diversité qui fait son identité.



Les chevaux du vent © DR



Rita & Rioz © Philphoto

### SCÈNES EN SELLE EN CHIFFRES

- 12 compagnies invitées
- 13 spectacles programmés
- 52 représentations
- 3 concerts
- Plus de 65000 spectateurs depuis la création du festival
- Une trentaine de bénévoles mobilisés



De carton et de coeur © Gérard Dumas



Tout en rose © Antoine Basseler



J'en parlerai à mon cheval © Jean François Anême

### DES SPECTACLES SENSIBLES

Parmi les spectacles attendus figure *Le Voyage immobile*, création du Théâtre équestre des Utopies et de la compagnie Coppélius. Entre marionnettes géantes, théâtre d'ombre et animaux, le spectacle entraînera le public dans un univers onirique peuplé de rêves et de créatures fantastiques. À l'inverse, *Tout en rose*, de la compagnie Panik, détournera avec humour les codes du spectacle équestre traditionnel dans une création volontairement absurde et décalée.

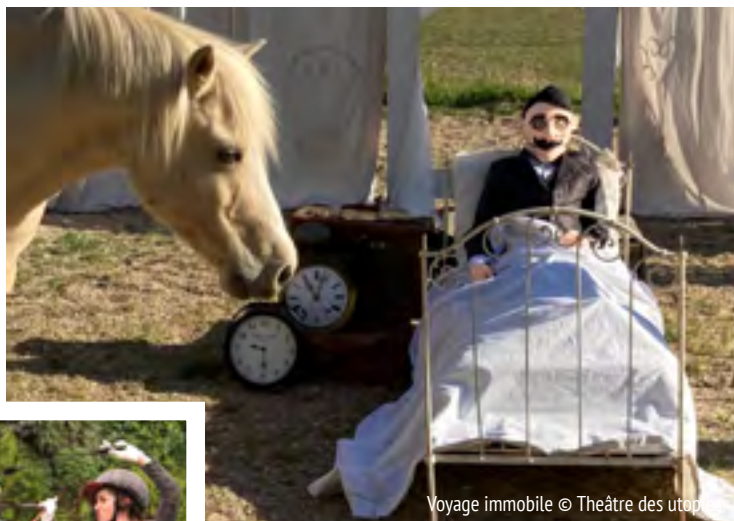
Le festival laissera aussi une grande place aux propositions plus sensibles telles qu'*Amzer*. La compagnie bretonne Lawen explorera le temps et les métamorphoses à travers une allégorie équestre mêlant voltige et poésie visuelle. De son côté, *En aparté*, de la compagnie A Volo Contrario, s'intéressera à la relation entre humains et chevaux dans une création musicale et immersive.

Au-delà de la variété de ses propositions, Scènes en Selle se distinguera, cette année encore, par son accessibilité synonyme de gratuité – l'ensemble de la programmation est non payante – et de proximité. Les représentations investiront les espaces du quotidien et le festival portera haut une idée de la culture qui se vit simplement, dans la rue, au contact direct des spectateurs.

## UNE ÉDITION TOURNÉE VERS LA CRÉATION

Résidences artistiques, spectacles participatifs et créations inédites rythmeront cette édition 2026.

Scènes en Selle aime les projets qui bousculent les frontières entre disciplines. Théâtre, musique, danse, arts de rue et univers équestre s'y croisent dans des spectacles souvent hybrides, toujours accessibles. Pour sa septième édition, le festival lunévillois confirme plus que jamais cette identité en mettant l'accent sur la création contemporaine et les projets participatifs.



Plusieurs compagnies accueilleront ainsi des résidences de création directement à Lunéville. Parmi elles, la **compagnie A Volo Contrario** présentera *En aparté*, spectacle mêlant musique, voltige et récits autour du lien entre humains et chevaux. Le projet sera construit en partie avec les habitants des quartiers prioritaires grâce à des ateliers, rencontres et temps de médiation organisés avec l'association Jeunes et Cités.



Au volet humour, **Les Goulus** débarqueront avec *The Horsemen* et *Les Equicoachs*, deux spectacles participatifs totalement déjantés qui jouent avec les clichés du monde équestre et du développement personnel. Une bonne dose de burlesque pensée pour l'espace public.

Même logique avec *De chez toi vers chez moi*, création de la **compagnie De l'Ouvert**. Des enfants déjà familiers du monde équestre participeront à une performance mêlant improvisation, chant et danse autour des notions de relation, de consentement et de lien au vivant. Une proposition sensible où le cheval devient partenaire de jeu autant que présence émotionnelle.

Le festival fera également la part belle aux univers visuels forts. Avec *De carton et de cœur*, la **compagnie Jehol** imagine un spectacle poétique dans un décor entièrement composé de carton. Non moins spectaculaires, les immenses marionnettes translucides des *Chevaux du vent*, de la **compagnie allemande Pantao**, déambuleront dans les rues de Lunéville au gré du vent et des mouvements du public.

Scènes en Selle prolongera aussi son dialogue avec les arts visuels grâce à l'exposition *Art'Cheval*, présentée au théâtre et à la médiathèque par l'association lunévilloise Artyptique. Plusieurs artistes contemporains y proposeront leurs regards tout personnel sur la figure du cheval.

### LE PRÉAU, CŒUR BATTANT DE LA FÊTE

Le Préau, installé dans la cour de l'école Hubert-Monnais, est devenu le point de rendez-vous incontournable du week-end.

Les spectateurs, bénévoles et artistes s'y retrouvent autour de food trucks aux saveurs variées, d'un bar, de produits locaux, d'une librairie, d'un espace détente pour les enfants et d'une belle terrasse... mais aussi de concerts (les vendredi et samedi soirs) et d'un apéro-concert le dimanche. La promesse de beaux instants partagés.

PUBLIREPORTAGE

## UN FESTIVAL ANCRÉ DANS SON TERRITOIRE

Bien au-delà du centre-ville, Scènes en Selle fait vivre la création équestre dans tout le territoire, de Lunéville à Baccarat.

Depuis plusieurs années, Scènes en Selle dépasse largement les frontières du centre-ville de Lunéville. Le festival développe une véritable présence sur le territoire grâce à une tournée organisée dans plusieurs communes de la communauté de communes de Lunéville à Baccarat. Du 11 au 20 août, huit représentations permettront ainsi d'amener la création équestre contemporaine directement au cœur des villages, dans une logique de proximité chère au festival.

Plus largement, l'événement revendique une culture accessible et partagée. Toutes les représentations restent donc gratuites et investissent les espaces du quotidien : places, rues, quartiers ou cours d'école. Une manière assumée de faire du spectacle vivant un moment de rencontre plutôt qu'un rendez-vous réservé à quelques initiés.

Cette dimension humaine se retrouve aussi dans les projets de résidence menés avec les habitants. Cette année encore, plusieurs compagnies travailleront directement avec des adolescents, familles et structures locales autour d'ateliers, de temps de création et de spectacles participatifs.

Le festival défend ainsi une approche où les habitants ne sont pas seulement spectateurs, mais pleinement associés à la vie de l'événement.

Pour maintenir cette énergie créatrice, Scènes en Selle peut compter sur un solide réseau de bénévoles et de partenaires locaux. Associations culturelles, structures sociales, médiathèque, artistes et habitants participent chaque année à cette aventure collective qui fédère tout un territoire.

→ Toute la programmation est à retrouver sur [equiartconcept.com](http://equiartconcept.com) et sur [luneville.fr](http://luneville.fr)



3 questions à  
**Catherine Paillard**  
maire de Lunéville

### Comment expliquer le succès de Scènes En Selle ?

C'est un événement unique en France, centré sur la création artistique autour du cheval. Il est gratuit, accessible, et revêt une dimension familiale forte. Installé en plein cœur de ville, il permet à chacun de profiter des spectacles dans une ambiance conviviale et festive. Il est l'exemple concret de la volonté de la municipalité de mettre en œuvre une politique culturelle ouverte, variée et inclusive qui permet de toucher un large public. C'est dans cet esprit qu'a été initié ce festival.

### Il repose également sur une mobilisation collective importante...

Oui. Scènes en Selle mobilise de nombreux bénévoles et implique les habitants bien avant le festival, notamment dans les quartiers et auprès des enfants. Cette dynamique contribue à faire connaître Lunéville et renforce l'attachement des habitants à l'événement. Chaque année, la ville accueille ainsi, sur deux jours, plus du double de sa population. Les hôtels et restaurants sont pleins.

### Comment la Ville soutient-elle concrètement le festival ?

Via une subvention de 33 500 euros, complétée par 50 000 euros du Théâtre de Lunéville. Au-delà de cet engagement financier, les services municipaux sont mobilisés et les commerçants associés à la fête. Tous sont déterminés à faire vivre le centre-ville, valoriser l'histoire équestre de Lunéville et offrir aux habitants un grand rendez-vous populaire pour clôturer l'été.

© Ville de Lunéville



## TOUL : L'ÉTÉ LUI VA SI BIEN

De juillet à septembre, concerts, expositions et patrimoine composent un été riche en découvertes à Toul.

Jusqu'à la rentrée, la ville de Toul déroule une programmation foisonnante faisant se croiser concerts en plein air, spectacles, expositions, rendez-vous patrimoniaux et grands événements culturels. Des quais du Port de France aux Jardins de l'Hôtel de Ville, de la cathédrale Saint-Étienne à la collégiale Saint-Gengoult, chaque lieu devient le décor d'une expérience différente, invitant habitants et visiteurs à redécouvrir la cité sous un nouveau jour.

**Les Estivales** constituent le fil rouge de cette programmation. Tout au long de l'été, les vendredis soirs alternent entre Nocturnes du Port et guinguettes, dans une ambiance conviviale mêlant musique, gastronomie et artisanat local. Sur les quais, les visiteurs flânent entre les stands, profitent des animations et prolongent la soirée au bord de l'eau. Puis les Jardins de l'Hôtel de Ville prennent le relais les samedis soirs avec une série de concerts gratuits à la coloration éclectique. Rap, rock, folk, métal et sonorités latino-américaines se succèdent au fil des semaines, transformant ce havre de verdure en véritable scène à ciel ouvert.



L'été toulouais se vit également à travers les **expositions** qui investissent plusieurs sites patrimoniaux majeurs. À la Salle du Trésor de la cathédrale, une exposition consacrée aux croix pectorales met en lumière ces objets emblématiques de la dignité ecclésiastique. Entre histoire, symbolique et savoir-faire, le parcours révèle un patrimoine méconnu et fascinant. À quelques

pas de là, l'exposition photographique « 4 lettres, 4 visions » propose une lecture contemporaine de Toul à travers quatre regards d'artistes. Le cloître de la cathédrale accueille quant à lui les créations de Cruschiform, illustratrice reconnue pour son univers graphique raffiné, tandis que le musée municipal invite à découvrir les fortifications du Toulouais sous l'objectif du photographe Jean-Marie Balliet..

### 16<sup>e</sup> FESTIVAL BACH

Autre rendez-vous majeur de la saison, le Festival Bach fait, de juillet à septembre, résonner la musique classique au cœur du patrimoine toulouais, le grand orgue Schwenkedel de la cathédrale pour point d'ancrage. Fidèle à sa vocation de transmission et d'excellence, le festival rassemble grands interprètes et jeunes talents issus des meilleures écoles européennes.

Concert d'ouverture, récitals d'orgue, de violon, de violoncelle ou de piano, « Heures d'orgue » consacrées aux étudiants des conservatoires européens : les rendez-vous s'enchaînent dans des lieux d'exception. Parmi les temps forts annoncés de cette édition 2025 : l'interprétation du Requiem de Maurice Duruflé le 6 septembre à la cathédrale Saint-Étienne, œuvre jouée pour la première fois dans cet écrin monumental.



© Ville de Toul



© Ville de Toul



© Ville de Toul



© Ville de Toul

## RAYONANCES SUR LA VILLE

Du 3 juillet au 30 août, Toul se transforme chaque soir en parcours artistique et lumineux spectaculaire.

### 8 SITE REMARQUABLES

Pensé comme une promenade libre, Rayonances entraîne le visiteur à travers huit sites remarquables du cœur de ville. Sur un itinéraire de près d'un kilomètre et demi, chaque étape dévoile une atmosphère singulière, entre installations monumentales, jeux de couleurs et mises en lumière architecturales. Le patrimoine devient ainsi le support d'une expérience immersive où l'émotion naît autant de la lumière que des lieux qu'elle révèle.

Dans le Jardin de l'Hôtel de Ville, les Alumine accueillent les promeneurs avec leurs silhouettes aériennes inspirées du monde végétal. Plus loin, sur le parvis de la cathédrale Saint-Étienne, les imposantes Astera projettent leurs rayons lumineux vers la façade gothique, créant un dialogue spectaculaire entre création contemporaine et patrimoine séculaire. Le contraste, empreint de poésie, est saisissant.

Le parcours se poursuit dans les cloîtres, où l'ambiance se fait plus contemplative. Les Carbonium évoquent des arbres lumineux dont les ramifications scintillent dans la

nuit, tandis que l'Echinodermus multicolore déploie ses formes éclatantes comme un feu d'artifice figé dans le temps. Au cloître Saint-Gengoult, les élégants Lili semblent surgir du sol pour dessiner d'étonnantes arabesques lumineuses. Quant aux Herbums Follus installés dans le Jardin des Poètes, ils composent un paysage végétal monumental qui invite à la rêverie.

Au-delà des œuvres elles-mêmes, Rayonances séduit par sa capacité à transformer le regard porté sur la ville. Les façades se parent de couleurs mouvantes, les jardins prennent des allures féeriques et les perspectives urbaines se redessinent sous l'effet de la lumière. Chaque site raconte une histoire différente, tout en participant à une même narration sensible et immersive.

Bien plus qu'une simple animation estivale, Rayonances est devenu un marqueur fort de l'identité culturelle toulouise. Une invitation à ralentir, à lever les yeux et à redécouvrir la ville sous la lumière d'un imaginaire renouvelé... et accessible 7 jours sur 7 pendant tout l'été.

Après avoir conquis près de 50 000 visiteurs l'an dernier, Rayonances revient avec une deuxième édition encore plus ambitieuse.

À la tombée de la nuit, le centre historique de Toul se métamorphose en un vaste univers poétique où lumière, patrimoine et création contemporaine se répondent dans une même déambulation.

Gratuit et accessible à tous, ce parcours artistique est devenu en quelques mois l'un des événements les plus emblématiques de l'été toulouais. Porté par le collectif d'artistes TILT, le parcours rassemble vingt structures lumineuses, dont plusieurs nouveautés. Certaines atteignent douze mètres de hauteur et composent un véritable musée à ciel ouvert, inédit en Meurthe-et-Moselle.

→ Toute la programmation est à retrouver sur [toul.fr](http://toul.fr)

VILLE DE  
**TOUL**

# RAYONANCES

→ 30.08

03.07 ←

PARCOURS  
LUMINEUX  
DANS LA VILLE  
DÉAMBULATION LIBRE  
21H30 → 24H - 7J/7



[www.toul.fr](http://www.toul.fr)

Réalisation : Direction de la Communication - Ville de Toul - Photo : © TILT

PUBLICITEPORTAGE



Ritournelle © Mlle Hyacinthe & Cie



Château de Lunéville © G.Berger / CD 54

## LA MEURTHE-ET-MOSELLE CULTIVE L'ART DE VIVRE

Envie de culture, d'excellence, d'authenticité, de moments festifs ou simplement de détente, ici l'été se vit sous toutes ses formes !



© L'Autre Canal

Embarquement pour un voyage immersif inédit au cœur des lois invisibles qui façonnent le vivant. Voilà la promesse de cette nouvelle édition du vidéo-mapping présenté gratuitement chaque soir sur l'une des plus grandes surfaces de projection d'Europe.

C'est une aventure culturelle devenue incontournable. Depuis son lancement en 2007, l'événement a accueilli plus de 8,2 millions de spectateurs et s'est imposé comme l'un des rendez-vous les plus emblématiques de l'été nancéien. Pour cette édition 2026, l'agence AV Extended, aux commandes depuis 2022, signe une œuvre résolument contemporaine. Récompensée lors de la Fête des Lumières de Lyon et saluée pour ses récentes créations à Notre-Dame de Paris ou à l'Arc de Triomphe, l'équipe artistique propose pour ce cru 2026 une expérience à la croisée des arts, des sciences et de la technologie.

Imaginé par Jérémie Bellot, « Patterns in Nature » se déploie en cinq chapitres inspirés des grandes structures du vivant : symétries, spirales, dynamiques fluides, ramifications et réseaux. L'objectif n'est pas de reproduire la nature mais d'en révéler les modèles invisibles grâce à la lumière, au mouvement et au son.

## VIDÉO-MAPPING PLACE STANISLAS : L'INCONTOURNABLE DE L'ÉTÉ !

Jusqu'au 13 septembre, la place Stanislas se métamorphose à la nuit tombée avec « Patterns in Nature », la nouvelle création du vidéo-mapping estival, La Belle Saison.



La Belle Saison 2026 © Adeline Schumacker Ville de Nancy

### INSPIRATIONS LOCALES

Le son justement est signé André Manoukian et Ena Eno, et prolonge l'immersion à travers une écriture musicale organique qui accompagne les mouvements du spectacle. La création puise également son inspiration dans le patrimoine local. Les arbres remarquables du festival Embranchements, l'œuvre d'Émile Gallé, les collections du Muséum-Aquarium et du Jardin botanique ont nourri les recherches de l'équipe artistique. Entre patrimoine du XVIII<sup>e</sup> siècle et innovation numérique, c'est un dialogue entre héritage et création contemporaine qui prend



La Belle Saison 2026 © Adeline Schumacker Ville de Nancy

forme devant les yeux de milliers de spectateurs. Après 19 ans d'existence, le vidéo-mapping de la place Stanislas continue de se réinventer. Baptiste Zamaron

→ Spectacle gratuit tous les soirs place Stanislas à 22h45 jusqu'au 31 juillet puis à 22h jusqu'au 13 septembre.

**MARCHÉ DES MÉTIERS D'ART** 27-28 juin

Paro de La Pépinière, Nancy

Samedi 10h à 19h  
Dimanche 10h à 18h

70 exposants



Lucey © Christopher Arnoldi - Terroir Moselle

## LE TOULOIS, TERROIR À VIVRE

Entre patrimoine, nature, villages de caractère et vignoble, le Toulais s'impose comme la destination de l'été.

**Que l'été sied aux Terres Toulaises ! Entre patrimoine remarquable, villages de caractère, nature préservée, expériences insolites et plaisirs gourmands, le territoire fait figure d'eldorado pour tout vacancier en mal de dépaysement de proximité. Amateurs d'histoire, adeptes des balades en plein air, curieux de nouvelles expériences ou friands de bonnes tables et de belles cuvées, chacun trouve, en Terres Toulaises, de quoi composer son programme au gré de ses envies.**

### TOUL, TOUTE UNE HISTOIRE

Comme elle semble loin, la simple visite patrimoniale ! Avec ses remparts, sa cathédrale et ses ruelles chargées de mémoire, Toul permet une entrée en majesté dans l'histoire du territoire. Tout l'été, les visites guidées proposées par la Maison du Tourisme invitent à parcourir les siècles à travers des thématiques variées.

La série débute avec *Chroniques d'une ville fortifiée*, une plongée dans l'évolution des enceintes qui ont façonné la cité depuis l'Antiquité. Des premières murailles romaines aux aménagements successifs, le parcours révèle comment la ville s'est construite autour de ses systèmes de défense. Autre visite, autre

sujet d'exploration : *Sur les traces de Vauban* prolonge la découverte en s'intéressant aux fortifications imaginées par le célèbre ingénieur militaire et à leur adaptation face aux progrès de l'artillerie.

D'autres visites permettent de découvrir Toul sous des angles plus inattendus. *De l'eau et des Hommes* raconte le rôle essentiel joué par la Moselle, les canaux, les fossés et les fontaines dans le développement urbain. *Découverte du cœur historique de Toul* invite quant à elle à lever les yeux sur des monuments et des détails trop rarement considérés. Enfin, les plus téméraires des visiteurs expérimenteront *Toul au hasard*, une



Cathédrale de Toul © S.Beck

visite dont l'itinéraire se construit au gré des surprises, ou encore *Nom de nom !* et son itinéraire consacré aux rues et aux histoires parfois étonnantes qui se cachent derrière leurs appellations.

### LE TEMPS DES CATHÉDRALES

Il y a le patrimoine qu'on contemple et celui qu'on éprouve. Avec les ateliers *Secrets de bâtisseurs*, les Terres Toulaises jouent l'interaction à plein. L'Acte I de cette ambitieuse proposition s'intitule « *Cathédrale de lumière* » et invite à explorer l'univers fascinant des vitraux de la cathédrale Saint-Étienne. Techniques de fabrication, jeux de couleurs, symbolique et savoir-faire

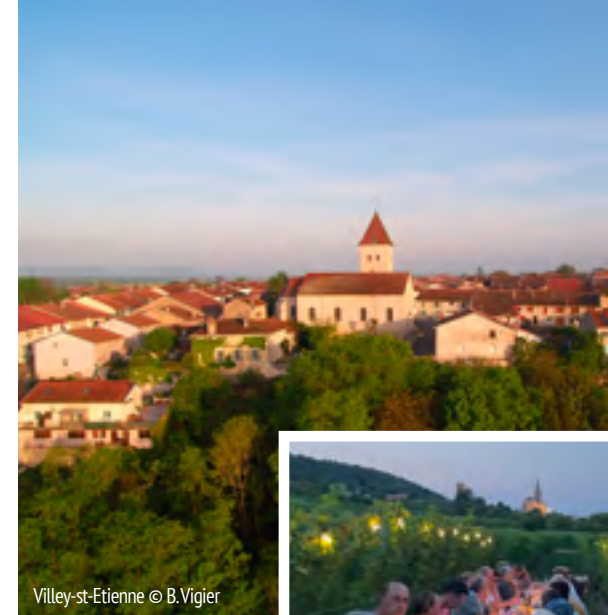
PUBLI-REPORTAGE



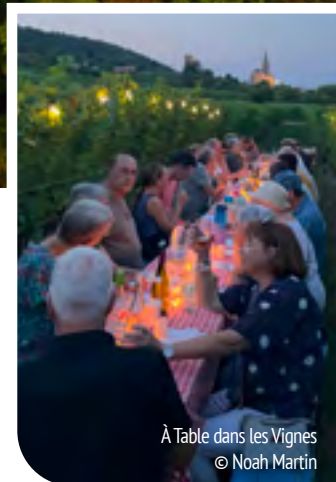
Vespérale : les secrets de la nuit © N.Martin



Le temps des Cathédrales © S.Beck



Villey-st-Etienne © B.Vigier



À Table dans les Vignes © Noah Martin

des artisans se dévoilent au fil d'une visite immersive.

L'Acte II, *Mesures et géométrie*, entraîne les participants dans les coulisses de la construction gothique. Observer, calibrer, comprendre : chaque participant se glisse dans la peau d'un bâtisseur médiéval et mesure ainsi concrètement les prouesses techniques qui ont permis son édification.

### AU CŒUR DES VILLAGES

Parce que le Toulais se révèle aussi à travers ses villages et son patrimoine rural, chaque mardi soir, la série *Les Trésors de votre pays* invite à s'éloigner des sentiers battus.

À Lucey, la Maison de la Polyculture met à l'honneur deux cultures qui ont marqué l'économie locale : le chanvre puis le houblon. À Rangéval, les visiteurs découvrent une abbaye habituellement fermée au public, nichée dans un écrin de verdure. À Libdeau, une chapelle unique en Lorraine témoigne de plusieurs siècles d'histoire. Le programme se poursuit à Bruley, village viticole au charme préservé, puis à Boucq où les fontaines, lavoirs et vestiges liés à l'eau racontent le quotidien d'autrefois. Enfin, l'exploration de Villey-Saint-Étienne se fera par le prisme de son clocher. En compagnie d'un campaniste, artisan spécialisé dans les cloches (du latin campana), les visiteurs appréhenderont les techniques utilisées pour les faire sonner et découvriront l'histoire de

ces figures séculaires rythmant la vie du village. Destinations dans la destination, ces villages dessinent les contours d'un territoire vivant, attaché à son histoire et à ses paysages.

### MISE AU VERT

Pour ralentir le rythme et mettre le quotidien sur pause, rien de tel que les sorties *Forêt sauvage, vie secrète*, qui plongent les participants dans l'univers de la biodiversité forestière. Au cours de la balade, le guide dévoile les liens invisibles qui unissent plantes, champignons, insectes et micro-organismes. Une immersion passionnante dans un monde aussi discret qu'il est essentiel.

Autre rendez-vous, celui-ci axé découverte des paysages et compréhension du terroir : *La vigne au fil des saisons*, qui s'intéresse au travail du vigneron et à l'évolution du vignoble au fil de l'année. Oiseau de nuit en quête d'émerveillement ? Prenez vos places pour *Vespérale : les secrets de la nuit*, le 12 août ! Dans un cadre préservé, vous apprendrez à reconnaître les constellations,

observer les planètes visibles et profitez des Perséides pour lever les yeux vers le ciel.

### LE TOULOIS PAR LE MENU

Plusieurs rendez-vous mettent les saveurs locales à l'honneur dans des cadres inattendus. Pour déguster le Toulais par le menu.

Les soirées *À Table dans les Vignes* proposent ainsi de partager un repas au cœur même des coteaux des Côtes de Toul. On y déguste des produits locaux, on y savoure des vins du terroir dans une ambiance conviviale et chaleureuse.

L'invitation à *À Table, Lieux Insoupçonnés* ne mentionne pas de lieu. Acte manqué ? Non : le concept cultive la surprise. S'agira-t-il d'une ancienne bâtisse, d'un coin de nature méconnu ou d'un site habituellement inaccessible ? Une fois mis dans le secret, ne vous restera plus qu'à savourer.

### LE MYSTÈRE DES CLOCHES MUETTES

Nouveauté de l'été, *Le Mystère des Cloches Muettes* transforme Toul en terrain de jeu et les visiteurs, en enquêteurs. Surnommée la ville aux cent cloches, la cité voit soudain le silence s'installer autour de la cathédrale Saint-Étienne. Un mystérieux individu semble lié à cette étrange disparition sonore. Aux participants, constitués en équipes de deux à six joueurs, de résoudre les énigmes, d'observer les détails du patrimoine et de récolter les indices nécessaires pour redonner sa voix à la ville.

Informations, réservation : [www.tourisme-terrestouloises.com](http://www.tourisme-terrestouloises.com)

En Terres Toulaises, le vignoble fait partie intégrante du paysage, du patrimoine et de l'art de vivre local. À taille humaine, il se découvre avec authenticité et sans grandiloquence, au fil des rencontres, des dégustations et des chemins qui serpentent entre les vignes.

Réparti sur huit communes, ce vignoble bénéficiant d'une appellation d'origine contrôlée (AOC) sépanouit sur des coteaux argilo-calcaires baignés de soleil. Il façonne les paysages du Toulous et participe pleinement à sa personnalité. Trois cépages, le Gamay, le Pinot Noir et l'Auxerrois, donnent naissance à des vins rouges, blancs et au célèbre Gris de Toul, emblème local à la robe délicatement rosée. Frais, fruité et léger, à ne pas confondre avec le rosé, il accompagne parfaitement les beaux jours et les moments de convivialité. Pour découvrir cet univers, rien ne vaut la rencontre avec celles et ceux, vigneronnes et vignerons passionnés, qui le font vivre au quotidien. Au cours d'une visite prévue ou improvisée, le visiteur découvre les spécificités du terroir, les différentes étapes du travail de la vigne et les



© CDT Meurthe-et-Moselle - Vanessa Martin

## TOUL À FLANCS DE COTEAUX

Entre rencontres, dégustations et balades au cœur des coteaux, les Côtes de Toul invitent à découvrir le territoire autrement.



Bruley © ODG Côtes de Toul - F. Doncourt

secrets de la vinification. Apogée de la balade : la dégustation, sur place, des cuvées de la propriété.

La Maison du Tourisme constitue également une étape incontournable de ce savoureux périple. Grâce à son espace de dégustation, les visiteurs peuvent découvrir différentes cuvées et affiner leurs préférences avant de partir à la rencontre des producteurs. Une manière originale et accessible d'appréhender toute la richesse des Côtes de Toul.

Nourricier et d'une inaltérable beauté, le vignoble se découvre aussi en mouvement. À pied ou en VTT à assistance électrique, les coteaux offrent de magnifiques itinéraires ponctués de panoramas sur la vallée de la Moselle. Entre villages viticoles, rangs de vigne spectaculairement alignés et paysages ouverts sur

la campagne toulous, le visiteur chemine en mesurant sa chance.

À table, où l'expérience se prolonge, les restaurateurs du territoire jouent la carte des accords mets-vins et mettent à l'honneur les cuvées locales aux côtés des produits du terroir. Les convives se rendent alors à l'évidence : le vignoble participe pleinement à l'identité gastronomique des Terres Toulouses.

### LE VIN TOULOIS, STAR DE MAGAZINE

Pour accompagner les visiteurs dans leur exploration, le magazine *Voyage au cœur du vin*, disponible chez les vignerons et à la Maison du Tourisme, propose portraits, conseils de dégustation, idées de balades et suggestions de rencontres. Le vin, ici, on le hume, on le boit, on le lit, on le vit ! Avec modération, évidemment.

→ Plus d'infos sur [tourisme-terrestouloises.com](http://tourisme-terrestouloises.com)



# UN JEU D'ENQUÊTE à la découverte de Toul






## En famille, en équipe

### De 2 à 6 joueurs

Disponibles tous les jours pendant nos horaires d'ouverture



Penser à réserver

[tourisme-terrestouloises.com](http://tourisme-terrestouloises.com)  
03 83 64 90 60

 Maison du Tourisme Terres Toulouses  
 @terrestouloises



MAISON DU TOURISME

Photos : Maison du tourisme - SB  
PUBLIREPORTAGE

## L'ÉTÉ AU CHÂTEAU : UN PROGRAMME À VIVRE EN FAMILLE ET ENTRE AMIS

Patrimoine, arts, musique, spectacle, le Domaine départemental du château de Lunéville vous promet un été solaire.



© Cie des 4 Saisons



High-Jive © Nancy Hot Jazz



Rocking Chair Théâtre © Serge Victor

Les festivités débuteront les 4 et 5 juillet avec **L'Autre Fête Foraine**. Pendant deux jours, la terrasse du château accueillera manèges artistiques, automates, jeux insolites, spectacles de rue et concerts (Suzanne aux Yeux Noirs / Duna Orkestar / Dorian Altwies trio / High Jive) dans une ambiance poétique et familiale.

L'été sera marqué par l'exposition « **Graver le bois moderne : Paul-Émile Colin (1867-1949). De Pont-Aven à l'Art déco** », consacrée à l'un des grands graveurs lorrains du XX<sup>e</sup> siècle, en partenariat avec l'INHA. Autour de cette exposition, de nombreux ateliers permettront aux enfants, aux familles et aux adultes de s'initier à la gravure, à la linogravure, ou encore à la sérigraphie.

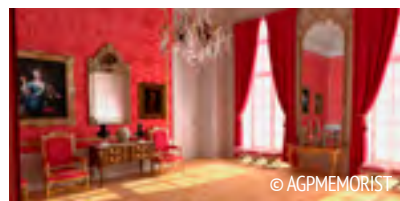


© Musée du château de Lunéville/CD54

La Grande Terrasse vibrera au rythme de la **Guinguette d'Élisabeth** lors de quatre soirées (gratuites !) aux couleurs musicales variées. Le 11 juillet, la **Guinguette africaine** accueillera le maître malien du n'goni **Bassekou Kouyaté**, accompagné de la chanteuse **Amy Sacko**, ainsi que le groupe **Kalifa Mognou**. Le 18 juillet, l'**Insolite Guinguette** réunira **Tekemat**, **King Automatic**, le **Rocking Chair Théâtre** et la **compagnie Joseph K**, pour une soirée décalée entre musique, marionnettes et contre-visites guidées. Le 25 juillet, la **Guinguette cuivrée** fera dialoguer les sonorités afro-cubaines du groupe **Who's The Cuban?** et l'énergie festive d'**Initiales Brass Band** autour d'un hommage à Serge Gainsbourg. Enfin, le 1<sup>er</sup> août, la **Guinguette Outre-Atlantique** proposera une rencontre musicale originale entre le trio nancéien **GRÂVE** et les New-Yorkais de **Chicha Libre**, pionniers de la cumbia psychédélique nord-américaine.

Enfin, les 22 et 23 août, le château s'associera au festival **Scènes en Selle** pour accueillir deux créations équestres remarquables : « AMZER » de la compagnie Lawen et « ENTRE ELLES », nouvelle création de la compagnie Nagaïka Tribe. Un week-end placé sous le signe de la poésie, du mouvement et de la relation entre l'humain et le cheval.

Pour découvrir le château autrement, la **visite immersive « Si les murs pouvaient parler... »** invite les visiteurs à explorer les appartements ducaux grâce à des restitutions numériques et à la réalité virtuelle. Une expérience originale qui permet de plonger dans l'intimité des ducs et duchesses de Lorraine. (4 € en plus du billet d'entrée).



© AGPMEMORIST

Du 8 juillet au 31 août, les **visites guidées thématiques** offriront également de nouvelles clés de lecture sur l'histoire du château, la vie de cour au XVIII<sup>e</sup> siècle, les expositions temporaires et le parc des Bosquets.

Les ateliers « **Patrimoine en partage** » permettront aux plus jeunes en juillet de découvrir les techniques de gravure et réaliser leurs propres créations inspirées du patrimoine et de la nature.

Entre visites, expositions, ateliers, concerts, arts de la rue et créations équestres, l'été 2026 au château de Lunéville promet une expérience culturelle accessible à toutes et tous et riche en découvertes.

PUBLIREPORTAGE

# Domaine départemental du CHÂTEAU de Lunéville

## PAUL-ÉMILE COLIN (1867-1949)

### DE PONT-AVEN À L'ART DÉCO

# EXPO | GRAVER LE BOIS MODERNE

## 26 JUIN 27 SEPT 2026



En partenariat avec l'Institut national d'histoire de l'art

Tarifs et réservations sur [chateauluneville.meurthe-et-moselle.fr](http://chateauluneville.meurthe-et-moselle.fr)



PAO CD54 DIRCOM Y. Husson - © Lutte Jacobine/Ange/Musée du château de Lunéville-CD54

Et si cet été était l'occasion de redécouvrir Nancy et sa métropole autrement ? Entre patrimoine, expositions, balades et animations gratuites, multipliez les sorties tout en maîtrisant vos dépenses grâce au Nancy City Pass. Pensé pour les visiteurs comme pour les habitants de proximité, ce pass touristique permet de composer un séjour sur mesure, le temps d'une journée ou d'un week-end prolongé. Son principal atout ? Un accès à petit prix tout en souplesse à une offre diversifiée, adaptée à tous les publics.

À partir de 20 € pour une personne, 35 € pour 2 personnes et seulement 10 € pour les moins de 26 ans, le Nancy City Pass permet de profiter de nombreuses activités culturelles et de loisirs. Musées, visites guidées, location de vélos, piscines, espace bien-être de Nancy Thermal mais aussi des sites touristiques des environs figurent parmi les prestations incluses ou à tarif réduit. Des châteaux de Fléville et de Montaigu, à Baccarat, Villey-le-Sec, Pont-Saint-Vincent, Neuves-Maisons ou encore le Musée français de la brasserie, c'est un pan du territoire qui est exploré et méconnu ou insoupçonné.



Jardin botanique, Villers-lès-Nancy © Khaled Frikha



Visite théâtralisée Art nouveau 2026 © Destination Nancy -VDI

## POUR UN ÉTÉ MALIN, RENDEZ-VOUS À NANCY !

Envie de profiter pleinement de l'été sans alourdir son budget ? Entre le Nancy City Pass et une programmation gratuite étoffée, DESTINATION NANCY propose une multitude d'activités.



Art nouveau Nancy, Parc de Saurupt © Khaled Frikha

### EFFERVESCENCE DE RENDEZ-VOUS

Envie de faire rimer été avec nouveautés ? Grâce au Nancy City pass, les expositions temporaires comme « Moches 2 » au Muséum-Aquarium, « Chemical Kitchen » au Fêru des sciences ou encore « La mystérieuse bergamote » dans les serres du Jardin botanique sont accessibles avec ce passeport de loisirs. Une raison supplémentaire de se laisser tenter !

Pour celles et ceux qui souhaitent profiter de la métropole sans

dépenser un euro supplémentaire, la programmation estivale regorge également de rendez-vous gratuits. De la plage des Deux Rives, au nouveau spectacle vidéo mapping La Belle Saison, concerts et séances de cinéma en plein air ou encore les nombreux parcours Baludik et rendez-vous sportifs sont autant d'occasions de profiter d'un été malin en famille, en couple ou en solo. Pour (re)découvrir Nancy autrement mais toujours avec effervescence ! Baptiste Zamaron

### NANCY SE MET EN SCÈNE

A ne pas louper ! Du 9 juillet au 5 septembre de 19h à 19h45, laissez-vous surprendre par les visites théâtralisées. Accompagnés de guides en costume, découvrez Nancy sous un nouveau jour et voyagez à travers les époques grâce à 3 parcours immersifs. *L'Amaque* sur le thème de l'Art nouveau au parc Sainte-Marie, tous les jeudis ; *Place Stanislas*, tous les vendredis ; *Les Amoureux le long du canal*, tous les samedis. Une visite ludique et conviviale à la tombée du jour. 10 €

→ Plus d'infos sur [destination-nancy.com/tourisme](http://destination-nancy.com/tourisme)

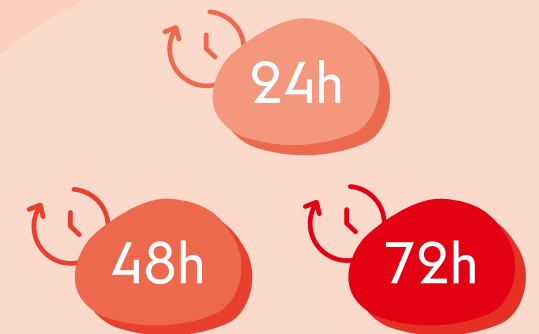
# NANCY CITYPASS

16 sites  
inclus +  
70 offres  
partenaires

Visitez plus, dépensez moins  
Visit more, spend less



DÉCOUVREZ LE  
NANCY CITYPASS



PUBLIREPORTAGE



DESTINATION  
NANCY

Tarifs et informations à  
l'Office de Tourisme Métropolitain  
ou sur [www.destination-nancy.com](http://www.destination-nancy.com)

métropole  
GrandNancy

## NJP : MAGIC ET MERVEILLES

Véritable laboratoire musical du Nancy Jazz Pulsations, le Magic mise sur les artistes émergents du monde entier et déborde le cadre.

Aventurier·ère dans l'âme, vous aimez la musique live ? Choisissez, parmi toutes les perches que vous tend NJP, l'offre déployée par le Magic. Sous le sublime chapiteau au plafond cramoyisé, se décline une programmation exigeante, construite autour de deux valeurs cardinales : la curiosité et l'ouverture.



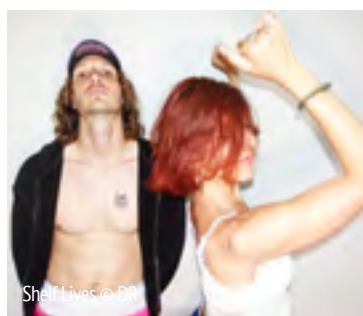
TheBrooks, Chapiteau © Lucie WDL

« On propose une musique qui déborde des cadres classiques », résume son programmeur Noé Kinderstuth. Une ligne directrice qui se traduit par une forte présence d'artistes étrangers – ils représentent 90 % des projets accueillis –, dont beaucoup feront leurs premiers pas sur une scène française.

Cette programmation est le fruit d'un important travail de veille. Tout au long de l'année, avec Pierre Pauly, chargé de la programmation générale, Noé écume les festivals spécialisés dans les musiques émergentes. Citons, parmi ceux-là, Les Trans Musicales de Rennes ou encore Eurosonic, aux Pays-Bas. « Ces événements permettent de repérer les artistes qui feront l'actualité de demain et d'identifier les projets les plus prometteurs. »

Le travail de programmation requiert de manier l'anglais – il faut discuter avec des producteurs et tourneurs japonais, québécois, britanniques ou européens – et de refléter la diversité des esthétiques musicales qui traversent la scène mondiale. « Chaque programmeur a sa sensibilité, ses coups de cœur et sa manière de dénicher les talents. Mais une constante demeure : penser au public. L'enjeu est de surprendre sans exclure, de faire découvrir sans perdre le spectateur en route. »

Le résultat est résolument éclectique. D'un concert à l'autre, le spectateur voyage entre continents, styles et générations. « On cherche à donner une vue d'ensemble de ce qui peut se faire au niveau international », explique Noé Kinderstuth. Une ambition qui dépasse le seul Magic et irrigue l'ensemble du festival.



Shelf Lives © DR



Asfar Shamsi © Pedro Summer



Kau © Ichbing

PUBLIC REPORTAGE

# 3 → 17 OCTOBRE 2026 NANCY JAZZ PULSATIONS

SELAH SUE AND THE GALLANDS · PETER DOHERTY · CARAVAN PALACE · SUZANE · DUB INC

PINK MARTINI FEAT. STORM LARGE · BERTRAND BELIN · BON ENTENDEUR · HOUDI

LA RVFLEUZE · MIKI · CHARLIE WINSTON · DHAFFER YOUSSEF · CHRISTIAN MCBRIDE & URSA MAJOR

MEDINE ENFANTS DU DESTIN TOURNEE ACOUSTIQUE · ALELA DIANE · BIRDS ON A WIRE · SAM SAUVAGE · Yael NAIM · ALTIN GÜN

ALAIN CHAMFORT · VINCENT PEIRANI · LAKECIA BENJAMIN · MAMMAL HANDS

HAROLD LÓPEZ-NUSSA FEAT. GRÉGOIRE MARET · YOUNGBLOOD BRASS BAND

FLORE BENGUIGUI & THE SENSIBLE NOTES · PEARLY DROPS · FERDI · DAUD · JUNGLE BY NIGHT

NDUDUZO MAKHATHINI · EMILE LONDONIEN · THK · CAMILLE YEMBE Concept! · JUSTE SHANI · NILUSI



Image © Manuel Studio

→ Du 8 au 17 octobre • Programmation à retrouver sur [nancyjazzpulsations.com](http://nancyjazzpulsations.com)

Infos et billetterie  
[nancyjazzpulsations.com](http://nancyjazzpulsations.com)

CAISSE D'ÉPARGNE  
Grand Est Europe

Nancy

Accédez à la programmation



En seulement quelques mois d'exploitation, la Confluence s'est fait une place de choix parmi les pôles de loisirs majeurs du territoire. Cet espace aquatique moderne accueille les familles, les sportifs, les scolaires et tous les habitants en quête d'activités de bien-être.

Dès sa conception, l'ambition a été, pour la communauté de communes du Bassin de Pompey, de créer un lieu accueillant, accessible et adapté aux nouveaux usages. L'établissement réunit ainsi plusieurs espaces complémentaires permettant aussi bien la pratique sportive que la détente ou l'apprentissage de la natation.

#### UNE OFFRE RICHE ET INCLUSIVE

Aquagym, aquabike, apprentissage de la natation, éveil aquatique, activités sport-santé ou séances dédiées au fitness... Avec pas moins de 34 activités proposées chaque semaine, La Confluence affiche une offre variée permettant à chacun de pratiquer à son rythme et selon ses objectifs. Cette diversité traduit une volonté forte : faire de l'équipement un acteur du bien-être et de la santé pour l'ensemble de la population. L'amplitude horaire participe également à cette ambition. Cet été La Confluence sera ouverte de 9h à 20h en semaine et de 9h à 19h00 le samedi, dimanche et jours fériés. Elle proposera de nombreuses animations et une halte de fraîcheur estivale. -, la structure accueille aussi bien les actifs, les familles que les retraités.

## LA CONFLUENCE, BIEN-ÊTRE, SANTÉ, SÉRÉNITÉ

Pensé comme un lieu de vie ouvert à tous, le nouvel espace aquatique du Bassin de Pompey conjugue sport, détente et convivialité.



© Jérôme Baudoin - Bassin de Pompey

Autre atout de taille : son accessibilité. Située à huit minutes à pied de la gare de Pompey, reliée à Nancy en seulement huit minutes de TER, desservie par les transports en commun et connectée aux itinéraires cyclables longeant la Moselle, La Confluence bénéficie d'une situation privilégiée. Son accès direct depuis l'A31 lui permet également de rayonner bien au-delà des limites du Bassin de Pompey.



© Jérôme Baudoin - Bassin de Pompey

Cette implantation stratégique, associée à la qualité des équipements proposés, nourrit des ambitions élevées en matière de fréquentation. L'objectif est d'atteindre environ 150 000 entrées annuelles hors

fréquentation scolaire. Au-delà des chiffres, La Confluence entend surtout renforcer l'attractivité du territoire et contribuer à la qualité de vie des habitants.

→ [laconfluence.bassinpompey.fr](http://laconfluence.bassinpompey.fr)

#### POURSUIVEZ L'EXPÉRIENCE

Une visite à La Confluence peut être l'occasion de découvrir les richesses du Bassin de Pompey. Aux confins du Parc naturel régional de Lorraine, le territoire offre de nombreuses possibilités de balades et de découvertes. Circuit des belvédères, espaces naturels préservés, promenades le long de la Moselle, parcs et jardins composent un cadre propice aux activités de plein air. Les amateurs de patrimoine pourront également suivre plusieurs circuits thématiques à la découverte des forteresses médiévales, des demeures Renaissance, de l'héritage industriel et du patrimoine Art nouveau lié à l'École de Nancy.



© Jérôme Baudoin - Bassin de Pompey

# La Confluence



## Espace aquatique et de bien-être

PUBLICITEPORTAGE



Bassin de  
Pompey  
Communauté de communes

HOSPITALIER · INTELLIGENT · NATURE



tem

TEM (TRACE ET MOUVEMENT)  
ESPACE D'ART CONTEMPORAIN ET SON JARDIN

TEM EXPO • 34<sup>E</sup> ÉDITION  
7 JUIN > 4 OCT. 2026

# L'ART EN CAMPAGNE

LUC BABIN  
BALLET  
JOËLLE BARBARIN  
SOPHIE BEYDON  
ANNE BOTHUON  
REBECCA CAMPEAU  
ANDRÉE CAZIN  
VALÉRIE CERUTTI  
GAGO CHTCHYAN  
SYLVIE COUPÉ-THOURON  
HERMINE DEMIRO  
MARCEL DEVIME  
LUC DOERFLINGER  
FRANTZ  
DOMINIQUE GRENTZINGER  
VICTOR GRUSEVAN  
ELISABETH HERQUEL  
URSULA KRIMM  
MONIQUE LE PAIGE  
STÉPHANE LEMPEREUR  
JEAN-RAYMOND MEUNIER  
ARTOUCHE MKRTCHIAN  
ANGELINA RICHARD  
ARMAN TADEVOSYAN  
JAC VITALI  
CHRISTIANE WUNDERLICH  
HOMMAGE À JEAN-PAUL HENRY

55 Grand rue - 54330  
Goviller (près de Vézelize)  
Ouvert tous les dimanches,  
de 14h à 18h30. Entrée libre

Tél : 06 81 66 65 85 ou  
info.tem.expo@gmail.com  
www.galerie-tem.fr  
FB : TEM expo  
Instagram @tem.expo

**BROC'ART LE 15 AOÛT 10H > 18H**

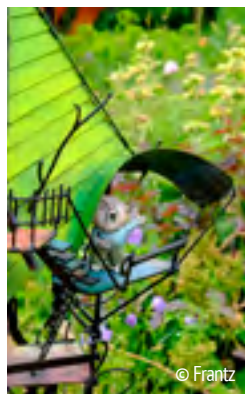
Avec le soutien de la Région Grand Est, du Conseil départemental de Meurthe-et-Moselle, de la Communauté de communes du Pays du Saintois, FDVA DSDEN 54, de DBO LightArt Workshop, Allianz Agence Renaud Espert Toul et de ICI Radio TV Digital



## TEM 2026 : L'ART PREND SES QUARTIERS D'ÉTÉ

À Goviller, la 34<sup>e</sup> édition de TEM réunit 27 artistes dans une ancienne ferme transformée en écrin d'art contemporain.

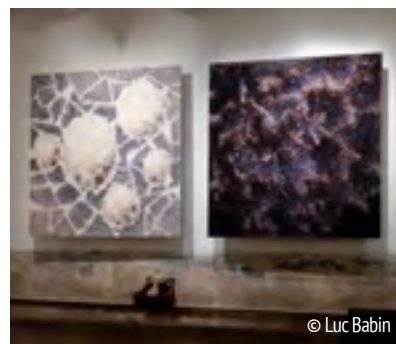
Jusqu'au 4 octobre, l'espace d'art contemporain TEM (Trace et Mouvement) ouvre une nouvelle fois les portes de son étonnant univers. Installée dans les vastes dépendances d'une ancienne ferme lorraine, cette 34<sup>e</sup> édition déploie une exposition collective placée sous le thème évocateur de « L'Art en campagne ».



© Frantz

Pour l'occasion, 27 artistes – dont 11 y exposent pour la première fois – venus du Grand Est, d'Auvergne-Rhône-Alpes, d'Île-de-France, mais aussi d'Allemagne, d'Arménie et du Mexique investissent les quelque 1 000 m<sup>2</sup> du lieu. Peintures, sculptures, photographies, installations, gravures, créations textiles et art brut composent un parcours riche et éclectique où se croisent sensibilités, cultures et regards sur le monde.

Des univers poétiques de Luc Babin aux paysages intérieurs de Victor Grusevan, des sculptures métalliques de Valérie Cerutti aux œuvres inspirées du monde aquatique de Sophie Beydon, la programmation fait la part belle à la création contemporaine sous toutes ses formes.



© Luc Babin

Et puis, au-delà de l'exposition, TEM demeure un lieu de rencontre. Ainsi, il s'ouvrira au public pour la traditionnelle Broc'Art du 15 août et pour les Journées européennes du patrimoine le 20 septembre.

→ Les dimanches de 14h à 18h30, vendredi 15 août de 10h à 18h • Entrée libre • Ouverture pour les groupes en semaine sur rendez-vous et conditions • [galerie-tem.fr](http://galerie-tem.fr)

## AMOURS D'ÉTÉ, LA BO DE L'ÉTÉ

Du 1<sup>er</sup> juillet au 30 août, Amours d'été réussit le cocktail parfait, à base de concerts gratuits, de découvertes musicales et de moments festifs.

Adieu gradins, fauteuils en velours et murs insonorisés : bonjour pelouses, places et parcs ! Pendant deux mois, à l'initiative de L'Autre Canal et du collectif Le Facteur Musique, la musique s'échappe des salles pour investir les rues et transformer les soirées estivales en parenthèses festives.



© L'Autre Canal



© L'Autre Canal

PUBLIREPORTAGE

Derrière Amours d'été, une recette qui a fait ses preuves : des concerts gratuits, des artistes locaux et une programmation sans frontières. Salsa cubaine, rock incandescent, électro hypnotique, hip-hop, afrobeat, chanson française ou rythmes celtiques, à chaque date (22 au total) son ambiance, son décor et son registre musical.

Avec l'expérience vient la confiance et cette quatrième édition voit donc encore plus grand. Pas moins de 58 projets artistiques investiront douze lieux répartis entre Nancy, Villers-lès-Nancy, Saint-Max, Vandœuvre-lès-Nancy, Jarville-la-Malgrange, Seichamps, Laneuveville-devant-Nancy, Essey-lès-Nancy et la colline de Sion. Parmi les temps forts annoncés, citons la grande soirée latino du 13 juillet à Villers-lès-Nancy, le festival Sonic Curves les 14 et 15 août au skatepark des Rives de Meurthe, et la Fête celtique du 22 août à la Plage des Deux Rives.

Mais Amours d'été, c'est aussi un manifeste. Celui d'une culture de proximité qui met à l'honneur les talents du Grand Est et fait résonner la création locale au plus près des habitants. Une invitation à sortir, danser, partager... et retomber amoureux de son territoire, le temps d'un concert (ou plus).

→ Programmation détaillée à retrouver sur [lautrecanalnancy.fr](http://lautrecanalnancy.fr)

Concerts plein air  
en circuit court

DU 1<sup>ER</sup> JUILLET AU 30 AOÛT

# AMOURS



# D'ÉTÉ

Nancy  
Villers-lès-Nancy  
Saint Max  
Vandœuvre-lès-Nancy  
Jarville-La-Malgrange  
Saxon-Sion  
Seichamps  
Laneuveville-devant-Nancy  
Essey-lès-Nancy

L'AUTRE  
CANAL  
NANCY

LE  
FACTEUR  
MUSIQUE

SCHLEP

[WWW.LAUTRECANALNANCY.FR](http://WWW.LAUTRECANALNANCY.FR)





## 31<sup>e</sup> FESTIVAL INTERNATIONAL DU FILM DE NANCY



Pour sa 31<sup>e</sup> édition, le festival propose de vivre une expérience cinématographique, riche, diversifiée, émouvante mais aussi drôle, décalée, expérimentale. Les spectateurs de tous les âges pourront découvrir des films tous formats confondus, projetés en plein air, sous les étoiles, dans la cour de la Manufacture, mais aussi à l'IECA, au Pôle Image, à la Médiathèque Manufacture, au Goethe Institut, au Conservatoire régional et au cinéma Caméo Commanderie.

Au-delà des projections, le festival propose une palette d'activités : ateliers stop motion, rencontres professionnelles, table ronde et concerts pour prolonger l'expérience.

→ Plus d'infos : FIFNL du 26 juin au 5 juillet  
Programmation sur [fifnl.com](http://fifnl.com)

## UNE SAISON POUR TOUS AU THÉÂTRE DE LUNÉVILLE

Dès septembre, le Théâtre de Lunéville dévoile la première partie de sa nouvelle saison, avec une programmation riche et variée qui séduira toutes les générations.

### DANIEL MORIN • 2 octobre

Mâle hétéro totalement « construit »... A l'aube de ses 60 ans, Daniel Morin fait un point sur sa vie. Comment s'adapter à cette nouvelle société ? Entre écologie, méthodes de relaxation, déconstruction.

### MÉLODIE FONTAINE • 16 octobre

Qui n'a jamais éclaté de rire en regardant quelqu'un se casser la gueule ? Personne. Mélodie a décidé de vous raconter son passé, ses vies antérieures, ses échecs, ses trébuchements.

### TRISTAN LOPIN • 7 novembre

J'avais prévu plein de trucs pour le futur. Je pensais vraiment avoir grave le temps, mais finalement pas tant. Je crois que mon futur m'a ghosté...



### LES AMAZONES • 27 novembre

Annie, Martine et Micky, trois quadragénaires célibataires, vivent en colocation. L'arrivée de Guillaume, vient bousculer leur équilibre et révéler leurs blessures, désirs et contradictions.

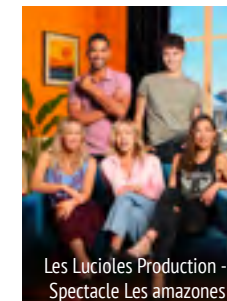
### LES GROS PATINENT BIEN • 1<sup>er</sup> décembre

Un irrésistible duo comique invite à un voyage imaginaire dans un feu d'artifice de bouts de carton, fusion des délires d'un cabaret de cartoons et d'une épopée shakespearienne.

### THE LOOP • 17 décembre

Sale affaire... Le fils du maire Mitchel est accusé de meurtre. Et celui-ci a beau être futé, toutes les preuves l'accablent. Défendu par l'avocate véreuse de la famille, va-t-il s'en sortir ?

→ Plus d'infos sur [theatredeluneville.fr](http://theatredeluneville.fr)



## UN ÉTÉ FESTIF À LIVERDUN



Les Estivales de Liverrun reviennent avec une programmation riche en découvertes, pour passer de bons moments en famille ou entre amis. Station Verte et Station de

Pêche, Liverrun cultive un art de vivre, dans un cadre naturel et architectural exceptionnel. Située à une quinzaine de kilomètres de Nancy, la ville invite à découvrir, sa zone de loisirs et son parc paysager au bord de la Moselle, sa cité médiévale, ou encore le Château Corbin. Durant Les Estivales, des animations sont proposées chaque semaine : concerts, apéros salsa, marchés, expositions, feu d'artifice, soirées dansantes, jeux pour enfants, initiations pêche et aviron, visites guidées... sans oublier le café associatif L'esperluette, animé tous les week-ends, véritable lieu de découverte offrant une vue exceptionnelle sur la Moselle depuis la terrasse du Château Corbin.

→ Animations gratuites jusqu'au 6 septembre • Avenue Lerebourg et Cité médiévale • Mairie de Liverrun au 03 83 24 46 76 • Programme sur [liverdun.fr](http://liverdun.fr)

DU 20 JUIN AU 6 SEPTEMBRE

# LES ESTIVALES DE LIVERDUN

Concerts, feu d'artifice, marchés, jeux pour enfants, apéros salsa, galeries d'artistes, café associatif, expos, initiations sportives...

PUBLIREPORTAGE

# THÉÂTRE DE LUNÉVILLE

VENDREDI 25 SEPT JOSS SORT DE SA CHAMBRE	VENDREDI 2 OCT CERTIFIÉ MORIN	SAMEDI 10 OCT LE GAI MARIAGE	VENDREDI 18 OCT MÉLODIE FONTAINE
DIMANCHE 15 OCT IN PETTO	MARDI 27 OCT VOISINS DU MONDE	VENDREDI 30 OCT "PARI"	SAMEDI 7 NOV TRISTAN LOPIN
VENDREDI 14 NOV FEMME NON-RÉÉDUCABLE	JEUDI 10 NOV LE DESTIN SE MOQUE DES CHOIX	VENDREDI 27 NOV LES AMAZONES	MARDI 1 DÉC LES GROS PATINENT BIEN
VENDREDI 8 DÉC UN AIR DE FAMILLE	VENDREDI 11 DÉC ANTONIA DE RENDINGER	JEUDI 17 DÉC THE LOOP	VENDREDI 18 JAN TITOFF
DIMANCHE 24 JAN TEMPOREL	VENDREDI 29 JAN THE OPERA LOCOS	VENDREDI 5 FÉV OUM PA PA !	MARDI 10 FÉV CI GISAÏT CYRANO
VENDREDI 12 FÉV MÉLANÈSE 2 TEMPS	VENDREDI 15 FÉV GÉRÉMY CRÉDEVILLE	VENDREDI 12 MARS PIERRE ANTOINE DAMECOUR S'ÉCHAUFFE !	MARDI 16 MARS TRÈS CHÈRE ALICE
VENDREDI 19 MARS SANDRINE SARRÔCHE	VENDREDI 26 MARS UN FIL À LA PATTE	SAMEDI 3 AVRIL LES FOYPLAFONDG	VENDREDI 9 AVRIL LE TEMPS QUI RESTE
MARDI 13 AVRIL LA LISTE DE MES ENVIÉS	VENDREDI 16 AVRIL LA MAÎTRESSE EN MAILLOT DE BAIN	LUNDI 3 MAI ÉCLATS DE VIES	VENDREDI 14 MAI L'INVITATION
SAMEDI 22 MAI YANN MARGUET	SAMEDI 29 MAI LES MANŒUVRES DE LAPIN	VENDREDI 4 JUIN DOULLY HIER J'ARRÊTE !	Programme complet Infos, réservations sur <a href="http://theatredeluneville.fr">theatredeluneville.fr</a>

## LES GUINGUETTES DE L'ÉTÉ À NANCY



Guinguette du parc Blondlot  
© Khaled Frikha / Ville de Nancy

Jusqu'au 30 août, elles seront réparties sur la Métropole, et rassembleront familles et noctambules, autour d'une table rafraîchissante, avec spectacles et animations à la clé.

L'été à Nancy rime avec guinguettes ! Depuis 2020, ces bulles de convivialité installées dans les parcs et espaces publics, sont devenues des lieux incontournables, où l'on vient profiter de la fraîcheur des soirées estivales. Plébiscitées pour leurs ambiances festives et intergénérationnelles, elles sont idéales pour flâner en famille et entre amis, partager de bons moments dans des lieux éphémères spécialement transformés, en de vastes espaces de détente.



Guinguette, La paillette de la Craffe  
© Khaled Frikha / Ville de Nancy

Cette année, neuf guinguettes ayant chacune leur identité et leur ambiance, animeront l'été nancéien qui s'annonce chaleureux dans toute sa diversité. Entre soirées à thème, concerts, DJ sets, blind tests et karaokés, le plus dur sera de choisir votre guinguette !

→ Retrouvez la programmation des guinguettes sur le site : [nancy-guinguettes.com](http://nancy-guinguettes.com)



- **GUINGUETTE SOLIDAIRE L'OASIS :**  
83 avenue de Strasbourg - Nancy
- **GUINGUETTE DU PARC BLONDLOT :**  
4 quai Claude-le-Lorrain- Nancy
- **GUINGUETTE CARNOT :**  
Place Carnot- Nancy
- **GUINGUETTE LES FOLIES DE LA CURE D'AIR :**  
54 rue Marquette- Nancy
- **GUINGUETTE LA CAGEOT'FOLLES :**  
109 rue Charles III et 22 rue des Jardiniers- Nancy
- **GUINGUETTE LA PAILLOTE DE LA CRAFFE :**  
Porte La Craffe- Grande Rue- Nancy
- **GUINGUETTE LE COOKOON :**  
Plage des 2 Rives- Nancy
- **GUINGUETTE GÉGÉ LA BRONZETTE :**  
Plage des 2 Rives- Tomblaine
- **GUINGUETTE DE LAXOU :**  
Parc des Bosquets, 46 rue Ernest Renan- Laxou
- **GUINGUETTE DU PEUPLE EN FÊTE :**  
Parc de la Douëra- Malzéville



Des nouveautés à prix exceptionnels vous attendent !

OUVERT TOUT L'ÉTÉ



5 CÉRAMIQUES AU CHOIX

**TABLE AVEC SYSTÈME D'ALLONGE DÉPORTÉE**  
200 X 100 + 1 ALL. DE 95 CM  
LONGUEUR TOTALE : 2,95 M !



UN DES PLUS GRAND CHOIX DE CHAISES DE LA RÉGION !

**CHAISE PIVOTANTE GRAND CONFORT**  
COLORIS AU CHOIX

OUVERTURE : LE LUNDI DE 14H À 18H30, DU MARDI AU SAMEDI DE 10H À 12H ET DE 14H À 18H30

## Le Petit Comptoir & l'Hôtel Les Pages

Une halte gourmande au pied du château à découvrir !



Stéphanie et Denis Tabouillot sont les chefs d'orchestre de ce bel établissement à l'esprit bistrot. Le couple de professionnels passionnés, secondé par une équipe motivée a acquis au fil des années, une belle réputation. Denis, maître restaurateur propose une cuisine traditionnelle et délicate à base de produits frais et du terroir. Possibilité de séminaires, grand parking privé gratuit pour voitures et bus.



5, Quai des Petits Bosquets - 54300 LUNÉVILLE | Tél. 03 83 73 14 55 | [contact@lespageshotel.fr](mailto:contact@lespageshotel.fr) | [www.hotel-les-pages.com](http://www.hotel-les-pages.com)



**ATELIER & MAGASIN**  
954210 VILLE EN VERMOIS  
**03 83 46 55 66**  
[www.meubles-mdm54.com](http://www.meubles-mdm54.com)

3500 M<sup>2</sup>





Cèdre Bleu © OMh du Grand Nancy



Rue Abbé HALTEBOURG © Nicolas DOHR



Rue des Aulnes © OMh du Grand Nancy

## « NOUS CONSTRUISONS UN QUARTIER POUR LES DÉCENNIES À VENIR »

À la tête de l'OMh du Grand Nancy, Jérôme Dal Borgo pilote l'un des plus importants projets de renouvellement urbain du Grand Est. Entre rénovation, mixité sociale et transition écologique, il dessine le futur du Plateau de Haye. Rencontre.

### Quel regard portez-vous sur le Plateau de Haye aujourd'hui ?

Le quartier a déjà profondément changé. Depuis vingt ans, près de 500 millions d'euros y ont été investis par l'ensemble des partenaires publics et privés. Cette transformation se poursuit avec l'ANRU 2, à travers un programme de 168 M€ porté par l'OMh. Le Plateau de Haye est devenu un véritable laboratoire du renouvellement urbain. L'objectif est de l'ouvrir davantage sur la métropole, de renforcer son attractivité et d'améliorer durablement la qualité de vie de ses habitants.

### Pourquoi avoir conservé le Cèdre Bleu et le Tilleul Argenté ?

La solution la plus simple aurait été de les démolir, mais nous avons fait le pari d'offrir à ces bâtiments historiques une seconde vie. Les deux barres ont été découpées en six bâtiments distincts, avec une architecture complètement repensée. Les logements ont été diversifiés, les ascenseurs reconstruits pour desservir tous les étages, et chaque appartement bénéficie désormais d'un balcon ou d'une terrasse. Nous avons aussi énormément travaillé sur la performance énergétique, qui passe de D à B.

### Comment renforcer la mixité sociale, votre objectif assumé ?

En diversifiant les formes d'habitat pour attirer des profils variés. À terme du NPNRU, le Plateau de Haye accueillera des maisons individuelles, des logements intermédiaires, des résidences pour seniors, des logements étudiants ainsi que des programmes d'accession à la propriété. L'objectif étant que chacun puisse trouver sa place dans le quartier, à différents moments de sa vie. En plus de favoriser un meilleur équilibre social, cette diversité renforce l'attractivité du territoire.



Tour panoramique, Maxéville © Nicolas DOHR



Jérôme Dal Borgo

### Le plus grand défi aujourd'hui ?

Il est humain. Plus de mille relogements ont été menés en tenant compte des histoires de vie, des habitudes, du niveau d'attachement au quartier. L'autre enjeu est de changer l'image du Plateau de Haye. Cela passe par la qualité du bâti, mais aussi par les services, la vie associative, le commerce, la sécurité et l'animation du quartier. Plusieurs projets structurants vont venir renforcer l'attractivité du secteur : une médiathèque, la plus grande du département, dont la construction démarrera au deuxième semestre 2026, et la Maison des Services Publics, portée conjointement par la Ville de Nancy et le Conseil départemental.

### Comment imaginez-vous le Plateau de Haye dans dix ans ?

Comme un quartier pleinement intégré à la métropole, où se côtoient familles, étudiants, actifs et seniors. Un quartier plus vert, plus ouvert, mieux connecté à son environnement naturel exceptionnel et offrant un cadre de vie attractif. Nous avons la chance d'être à proximité immédiate de plus de 600 hectares de forêt, à quelques minutes du centre de Nancy. Notre ambition est de faire du Plateau de Haye un écoquartier reconnu.



**7 Place Jules Verne**  
 • 70 Maisons et logements intermédiaires (LLS) du T2 au T6  
 • Livraison mai 2026  
 Architecte MIJOLLA et MONJARDET Architecture

**1 Rue du Merlon**  
 • 130 logements LLS du studio au T6 duplex  
 • Livraison mai 2025  
 Architecte PHILIPPON – KALT Architecture

**2 Rue de l'Abbé Haltebourg**  
 • 32 logements LLS individuels du T3 au T5  
 • Livraison février 2026  
 Architecte HAHA Architectures

**3 Rue des Aulnes**  
 • 20 logements LLS logements collectifs séniors du T1bis au T3  
 • A destination prioritairement des Séniors de la Tour Panoramique.  
 • Livraison juin 2025  
 Architecte : Architectures BACK CACLIN



**9 CAHN**  
 • Appel à projet lancé en 2022 infructueux, lancement d'études à partir du dernier semestre 2026 vers un programme d'urbanisme transitoire adapté aux enjeux du site.

**4 Tour Panoramique**  
 • Travaux de démolition démarrant à l'été 2026  
 • Maître d'œuvre recruté Entreprise GINGER  
 • Marchés lancés pour le recrutement des entreprises chargées de la démolition  
 • Foudroyage prévu en été 2027



**8 Les Seringats**  
 • Réhabilitation thermique  
 • Obtention LABEL BBC Rénovation  
 • 43 logements LLS  
 • Livraison septembre 2023  
 Architecte RABOLINI SCHLEGEL et Associés

**5 Tilleul Argenté**  
 • Deux barres emblématiques scindés en 6 bâtiments distincts  
 • Refonte totale du bâti  
 • Accessibilité PMR / 54 typologies différentes  
 • Jardins sur les toits – terrasses plein sud  
 • Tilleul argenté en cours de travaux  
 • Cèdre Bleu : livraison mai 2026  
 Architecte : Alexandre CHEMETOFF et Associés Bureau des Paysages



• LLS : Logement locatif social





Chapelle Beuregard © Morgane Lebrun-Thomas

## OUVREZ GRANDS VOS YEUX, LE TERRITOIRE DES VOSGES VOUS INVITE À DÉCOUVRIR SES RICHESSES

Entre immersion en pleine nature, festivités, patrimoine, parc d'attractions et de loisirs, visites guidées ou insolites... Cet été, partez en quête de fraîcheur de de liberté.



Vue du Château de Pierre-Percée © DR



Repas Marcaire, Massif des Vosges © Denis BRINGARD



Marcaire Massif des Vosges © INFRA Massif des Vosges

### HALTE GOURMANDE ET AUTHENTIQUE

Généreuse, rustique et profondément réconfortante, la cuisine locale fait la part belle aux produits de la ferme. Parmi ses incontournables : la tourte à la viande, la chaude meurotte, la viande de porc fumée, le munster, le siesskass ou encore la tarte aux brimbelles, ces fameuses myrtilles sauvages. À l'origine des fermes auberges, il y a les marcaires, ces vachers et fromagers de montagne qui ont eu « lard » d'accueillir les premiers randonneurs dès le siècle dernier. Depuis, ces adresses emblématiques certifiées ont conquis un public toujours plus large, sans rien perdre de leur âme. Après une randonnée sur les ballons vosgiens, une halte s'impose pour recharger les batteries et les ventres !

→ [Infos sur massif-des-vosges.fr](http://Infos sur massif-des-vosges.fr)  
[fermeaubergealsace.fr](http://fermeaubergealsace.fr) / Où manger

PUBLIREPORTAGE

## VOYAGE SUR LES CRÊTES DU GOÛT

Cet été régalez-vous des menus typiques et de l'ambiance inimitable des véritables fermes-auberges du Massif des Vosges.

Dans le Massif des Vosges, on vient peut-être d'abord pour les paysages, mais on y reste volontiers pour les roïgabrageldi (ou tofailles, selon le versant où l'on se situe !). Ces pommes de terre fondantes, longuement mijotées avec du beurre fermier, du lard et des oignons, ont de quoi ouvrir l'appétit. Et comment résister ?



Gastro Rando, Massif des Vosges © Thomas\_Devard

### ÉVADEZ VOUS LÀ-HAUT, POUR UNE « GASTRO-RANDO » LES BALADES GOURMANDES : UNE EXPÉRIENCE ORIGINALE AUTOUR DES FERMES-AUBERGES

Une « gastro-rando » aux odeurs alléchantes de beurre et de lard fumé, en voilà une délicieuse façon de découvrir la montagne buissonnière. Avant ou après un généreux repas marcaire mettant à l'honneur les produits du terroir, familles, promeneurs et amoureux de nature prolongent l'expérience sur des sentiers accessibles, entre forêts, prairies et rives des lacs.

Certains de ces itinéraires balisés guident les pèlerins en quête de magie jusqu'à de superbes points de vue sur la ligne bleue des Vosges. Au fil des saisons, chacun retrouve le plaisir ressourçant d'une montagne vivante, conviviale et profondément accueillante, où la marche devient une façon douce de savourer pleinement l'esprit du massif des Vosges.

Prochaine étape : enfilez ses chaussures de marche, vérifiez la météo, et en route !



© Fraispertuis-City

## JOYEUX ANNIVERSAIRE FRAISPERTUIS-CITY !

Né d'une simple auberge au milieu des sapins, Fraispertuis City fête en 2026 six décennies d'aventure familiale et de Far West vosgien.

Il cultive, depuis soixante ans, son image de ville de western, sans trahir son identité profondément vosgienne. Fraispertuis City attire pour la singularité de sa proposition : un parc d'attractions à taille humaine, posé au beau milieu des sapins, où l'on vient autant pour les sensations, que pour le décor, que pour l'atmosphère.

Car avant les coasters géants et les records européens, il y eut une auberge : celle « de la roche des fées », fondée en 1966 par Michel et Patricia Fleurent sur la colline des eaux, près du village de Fraispertuis. L'endroit attire rapidement les familles en quête de calme et de grand air. Deux ans plus tard, des étangs de pêche à la truite sont aménagés. On vient y passer l'après-midi, déjeuner sur place d'un poisson fraîchement pêché, profiter du cadre. Puis une idée fait doucement son chemin : ajouter une offre loisirs pour divertir les visiteurs.

C'est ainsi qu'en 1971, arrive le tout premier manège : le Train Far West. Le succès dépasse les attentes, et d'autres attractions suivent. Peu à peu, le site change de visage. Le thème western s'impose presque naturellement, inspiré, raconte-t-on, par les roches rouges visibles le long de la route menant à l'auberge.

Le grand tournant intervient en 1988. Fraispertuis devient officiellement un parc d'attractions avec entrée payante et accès illimité aux manèges. À partir de là, le site prend une autre dimension. Les nouveautés se succèdent, les décors gagnent en

ambition et les sensations montent d'un cran. En 2009, la Crique des Pirates marque un cap important avec un investissement de 1,7 million d'euros. Puis vient Timber Drop, devenu célèbre dans toute l'Europe grâce à sa chute spectaculaire inclinée à 113,1 degrés. Aujourd'hui encore, les amateurs de sensations fortes viennent spécialement pour lui.

### UN OFFRE CONSTAMMENT ENRICHIE

Mais malgré cette montée en puissance qui n'a jamais cessé – le parc a dernièrement réalisé son plus gros investissement à ce jour avec deux nouvelles attractions – Fraispertuis City a su conserver son âme. Un exploit (un miracle ?) qui s'explique sans doute par la continuité dans la gestion : le site reste géré par la famille Fleurent. En miroir, côté clients, venir à Fraispertuis-City tient souvent du rituel familial. Beaucoup de visiteurs racontent en effet avoir découvert le parc enfants avant d'y revenir des années plus tard avec leurs propres enfants. Une fidélité presque affective, nourrie par ce mélange de nostalgie et de nouveauté permanente.



© Fraispertuis-City

Avec sa quarantaine d'attractions et ses 270 000 visiteurs accueillis chaque année, Fraispertuis-City s'impose, soixante ans après sa création, comme le premier site touristique payant des Vosges. Pas question, pour autant, de prendre la grosse tête !

Les décors soignés, les attractions pensées pour tous les âges, l'accueil des publics en situation de handicap : tout, ici, reste pensé pour garantir aux visiteurs un moment d'évasion pure. L'histoire du site continue, quant à elle, de s'écrire avec la même passion et un savoir-faire inégalé.



PUBLIREPORTAGE

Toujours partant pour voir les choses en grand, le parc vosgien prépare un anniversaire XXL avec deux nouvelles attractions familiales, un vaste réaménagement de zone et un investissement global de 7 millions d'euros. Un chantier d'envergure qui a mobilisé de nombreuses entreprises locales et qui confirme les ambitions du site en restant fidèle à sa philosophie : proposer des expériences accessibles à toute la famille.

La vedette de cette saison 2026 s'appelle **Fireline Redwood**. Derrière ce nom évocateur se cache une nouvelle montagne russe imaginée autour de l'univers des pompiers forestiers américains, les célèbres « Hotshots Crews ». Le décor plonge les visiteurs dans une immense forêt de séquoias où ces équipes d'élite surveillent les départs de feu et interviennent dans des conditions extrêmes.

L'attraction, construite par le fabricant néerlandais Vekoma, joue autant la carte du spectacle que celle des sensations. Dès le départ, le train de vingt passagers est hissé... en marche arrière. Puis tout bascule. Le parcours de 208 mètres alterne accélérations, passages enterrés et traversées aériennes avant d'atteindre une spectaculaire pointe culminant à 28 mètres de haut. Le tout à près de 61 km/h. Particularité du parcours : le train repart ensuite en sens inverse jusqu'à la gare, comme piégé au cœur d'un terrain devenu incontrôlable. Mais Fraispertuis tient à conserver son ADN familial. Fireline Redwood sera ainsi accessible dès 95 centimètres

## 60 BOUGIES ET 2 NOUVEAUTÉS

Montagne russe familiale et tour de chute : à Fraispertuis-City, l'été 2026 sera riche en sensations et en immersion.



Fireline Redwood © Fraispertuis-City

accompagné. Une façon de permettre aux plus jeunes de découvrir leurs premières sensations fortes sans exclure les parents ou les grands-parents du voyage.

À proximité immédiate, une seconde nouveauté viendra compléter cette nouvelle zone thématique : **Ours'Hauts**, une tour de chute familiale conçue par le constructeur allemand Zierer. Haute de 11 mètres, elle embarquera dix passagers pour une expérience plus douce mais particulièrement dynamique grâce à une rotation à 360 degrés. Là encore, le parc vise large avec un accès accessible dès un mètre accompagné. Ces nouvelles attractions prendront place dans la zone bûcheronne, près de Timber Drop, de la Rivière Castor et de Sawmill, inaugurée en 2025, tandis que l'attraction Joly Jumper sera déplacée vers une autre partie du parc. Le secteur continue ainsi de se transformer progressivement en vaste territoire forestier immersif.



Ours'Hauts © Fraispertuis-City

Au-delà du divertissement, Fraispertuis City, qui se situe au cœur d'un environnement exceptionnel que sont les forêts vosgiennes, profite aussi de cette extension pour aborder de front la question de la préservation des forêts et des risques d'incendie.

De quoi réaffirmer sa double nature : parc d'attractions responsable, Fraispertuis-City est aussi un acteur touristique majeur pour tout le territoire vosgien.

→ Fraispertuis-City est ouvert jusqu'au 27 septembre 2026.  
Jours et horaires d'ouverture sur [fraispertuis-city.fr](http://fraispertuis-city.fr)

## L'OUEST VOSGIEN EN MODE « SLOW »

Et si la meilleure façon de découvrir un territoire était de prendre le temps ? Profitez de la douceur de l'été pour explorer l'Ouest des Vosges à vélo au fil de la Meuse, accessible en train depuis Nancy ou Toul.

### JOUR 1



#### ÉTAPE 1 : ARRIVÉE EN GARE DE NEUFCHÂTEAU

L'Office de Tourisme de l'Ouest des Vosges situé sur la place Jeanne d'Arc toute proche vous fournira cartes, conseils et informations pratiques. Au passage, flânez dans le centre historique, découvrez quelques-uns des monuments emblématiques de la ville et promenez-vous dans le parc des Confluences.

*Petit + : sur le chemin, offrez-vous une glace artisanale de Natur'ellement Glacée, une halte rafraîchissante que vous ne regretterez pas !*

#### ÉTAPE 2 : DIRECTION DOMREMY-LA-PUCELLE

Après avoir fait le plein de provisions pour le petit-déjeuner du lendemain ou le pique-nique, cap sur Domremy-la-Pucelle. L'itinéraire emprunte une voie verte et suit l'EuroVelo 19, « La Meuse à Vélo ». Avant d'arriver au village natal de Jeanne d'Arc, un arrêt à la basilique Sainte-Jeanne d'Arc s'impose ! Accessible gratuitement toute l'année, elle constitue l'un des sites majeurs du territoire, avec une vue imprenable sur les méandres de la Meuse.

#### ÉTAPE 3 : UNE NUIT AU CAMPING

À quelques minutes de là, le camping de Domremy-la-Pucelle vous accueillera dans un environnement bucolique. Géré par l'Office de Tourisme de l'Ouest des Vosges, ce lieu à taille humaine mise sur la simplicité et la déconnexion. Le temps d'une nuit en tente, van ou mini-cabane insolite, troquez le Wi-Fi pour la tranquillité et la convivialité !

### ET POUR LES VISITEURS MOTORISÉS ?

L'Office de Tourisme propose un service de location de vélos à assistance électrique Moustache Bikes®, sur réservation. Pour transformer une simple escapade en véritable immersion dans l'Ouest Vosgien, les idées ne manquent pas : découverte du site archéologique de Grand, visite du prieuré de Châtenois, passage par le musée d'Histoire de Liffol-le-Grand ou encore aventure familiale au Fort aux Énigmes de Mont-lès-Neufchâteau...

#### ÉTAPE 1 : DANS LES PAS DE JEANNE D'ARC

Après le petit-déjeuner, place à la découverte de la Maison Natale de Jeanne d'Arc et de son centre d'interprétation. Entièrement rénové il y a quelques années, le parcours muséographique propose une approche moderne, interactive et accessible à tous les publics.

#### ÉTAPE 2 : RANDONNÉE SUR LE CIRCUIT DU PAYS DE JEANNE D'ARC

Votre séjour se poursuit par une randonnée sur le Circuit du Pays de Jeanne d'Arc. Apogée de la balade, la chapelle de Beuregard offre un superbe panorama sur la vallée de la Meuse (et un cadre idéal pour la pause pique-nique du midi).

#### ÉTAPE 3 : RETOUR VERS NEUFCHÂTEAU

Reprenez ensuite votre vélo en direction de Neufchâteau ; votre week-end placé sous le signe de la mobilité douce touche à sa fin.

### JOUR 2



## MÉMORABLE ÉTÉ DANS L'OUEST VOSGIEN

L'Ouest Vosgien multiplie les rendez-vous pour enrichir votre séjour, entre patrimoine, découvertes et moments festifs !

Côté temps forts estivaux, les **Soirées de mille feux** feront s'illuminer, les 31 juillet et 1er août, les jardins à la française et les façades du château de Bourlémont à Frebécourt. Concert lounge, démonstrations équestres, visite de la chapelle classée et grand feu d'artifice composent ces moments hors du temps.

À Domremy-la-Pucelle, les **reconstitutions historiques** font revivre le quotidien médiéval à travers campements, démonstrations et animations inspirées de l'époque de Jeanne d'Arc.

Les **Estivales de Neufchâteau** rythment la belle saison avec une programmation gratuite de concerts, spectacles et animations pour tous les publics.

Au registre des activités, l'Office de Tourisme de l'Ouest des Vosges propose, comme chaque année, son programme « Au fil de l'Ouest des Vosges - Printemps-Été » ! Parmi les animations proposées, la visite guidée « **Rollainville, entre histoire et nature** », menée par Nicolas Bonnet, invite à découvrir ce village pittoresque à travers son église, ses calvaires, son pont-gué, sa pelouse calcaire et ses rues fleuries. Dans la même commune, à la **Mimi Ferme**, les ateliers font leur retour avec deux nouveautés : **Mini-soigneurs** et **Enquête à la Mimi Ferme**. De son côté, le **Fort aux Énigmes** de Mont-lès-Neufchâteau enrichit encore son offre avec de nouvelles aventures destinées aux familles (pass Fortif et

escape game permanent). Par ailleurs, l'équipe du Prieuré de Châtenois proposera régulièrement des visites guidées jusqu'à fin-août !

Enfin, tout l'été, **La P'tite Gaule, guinguette itinérante**, fait étape dans les villages du territoire. Pour un supplément de convivialité !

#### LE BON PLAN : LE PASS VOSGES

Réductions, tarifs préférentiels et avantages exclusifs sur de nombreux sites partenaires : le Pass Vosges permet de profiter pleinement du territoire tout en maîtrisant son budget. Renseignements sur [tourisme.vosges.fr/pass-vosges](http://tourisme.vosges.fr/pass-vosges)

→ Informations et réservations : [boutique.tourisme-ouest-vosges.fr](http://boutique.tourisme-ouest-vosges.fr)  
Plus d'idées sorties sur [tourisme-ouest-vosges.fr](http://tourisme-ouest-vosges.fr) et sur la page Facebook : Ouest Vosges Tourisme

**AU FIL DE L'OUEST DES VOSGES ETE 2026**

**FAITES LE PLEIN D'IDÉES DE SORTIE POUR CET ÉTÉ !**

Ateliers, visites guidées, sorties nature, événements...

OFFICE DE TOURISME DE L'OUEST DES VOSGES

03 29 94 10 95  
contact@tourisme-ouest-vosges.fr  
www.tourisme-ouest-vosges.fr  
boutique.tourisme-ouest-vosges.fr  
Facebook : @ouest.vosges.tourisme  
Instagram : @visiteouestvosges

Neufchâteau

Feuilletez la brochure !

Crédits photos : Ouest Vosges Tourisme et J. Margret

PUBLIREPORTAGE



Vue du Château de Pierre-Percée © DR

## VOSGES PORTES D'ALSACE : L'ÉTÉ GRANDEUR NATURE

Balades, patrimoine, jeux et gourmandises : voici cinq sorties insolites à vivre en famille entre Vosges et Alsace.

Pour prendre l'air, changer de décor et remplir les journées de jolies découvertes, cap sur les Vosges Portes d'Alsace ! Ici, les vacances se vivent en pleine forêt, au bord de l'eau, au pied d'un château ou dans les coulisses d'un savoir-faire gourmand. De Barbey-Seroux à Pierre-Percée, de Senones à Plainfaing, le territoire déroule une belle palette d'expériences à partager en famille. Avec, toujours, ce petit supplément d'âme : des paysages qui racontent une histoire, des visites qui se transforment en aventure, et des activités pensées pour émerveiller autant les enfants que les adultes.



Sentier des Roches © DR

### 1. LE SENTIER DES ROCHES | BARBEY-SEROUX

Au sentier des Roches, entre les conifères, apparaît le Champ de Roches, impressionnant chaos granitique unique dans les Vosges. On chemine au milieu de cette étonnante rivière de pierres, façonnée par le temps, entre curiosités géologiques et légendes locales. De nouveaux aménagements viennent enrichir la balade, pour une découverte encore plus ludique. Une sortie simple, dépaysante, parfaite pour donner aux enfants le goût de l'exploration.

→ Des cartes d'itinéraires pédestres sont disponibles à l'office de tourisme.

### 2. LE CHÂTEAU DE PIERRE-PERCÉE

Et si vous preniez de la hauteur ? Le **château de Pierre-Percée**, perché sur son promontoire rocheux, ouvre une parenthèse médiévale au cœur d'un paysage spectaculaire. Le site, repensé pour proposer une visite plus immersive, se découvre notamment grâce à de nouveaux aménagements, dont une prometteuse passerelle. Et s'il fallait donner un temps fort, ce serait sans doute l'ascension de la tour, avec, à l'arrivée, l'un des plus beaux panoramas du secteur : le lac de Pierre-Percée, les forêts vosgiennes à perte de vue, et cette sensation délicieuse d'être le héros de sa propre aventure.

La journée peut ensuite se prolonger tout autour des lacs, où les loisirs ne manquent pas : accrobranche, tyroliennes, saut à l'élastique, bouée tractée, kart à pédales, tir à l'arc... Entre Aventure Parc à Badonviller, le Pôle Sport Nature à Celles-sur-Plaine ou la base de loisirs des Bordes, chacun peut composer son programme, en mode sportif, joueur ou simplement curieux.

→ L'accès au château se fait depuis le parking du barrage de Pierre-Percée.  
Pour plus d'infos : [paysdeslacs.com](http://paysdeslacs.com)

PUBLIREPORTAGE



Les Petits moines aventuriers © DR

### 3. ABBAYE DE SENONES

À l'Abbaye de Senones, les enfants changent d'époque grâce à l'animation **Les petits moines aventuriers**. Costumés, ils se glissent dans la peau d'un jeune moine et partent à la découverte de ce lieu chargé de plusieurs siècles d'histoire. La visite mêle patrimoine, immersion et créativité, ingrédients essentiels pour apprendre en s'amusant. L'expérience se poursuit avec un atelier « Mini-jardin », durant lequel chaque participant plante sa propre plante médicinale avant de repartir avec sa création. Avec douceur et application, l'histoire, la nature et les savoir-faire d'autrefois s'entremêlent.

→ Animation sur réservation à l'Office de Tourisme, les 15 et 20 juillet, puis les 3 et 12 août.

Les amateurs d'énigmes s'essaieront aussi, à Senones, au **Défi jeu : l'exorcisme des vampires**. Une aventure immersive qui mise sur le courage, la logique et l'esprit d'équipe.

→ Le jeu est proposé en location à l'office de tourisme, 20 €.

### 4. LA CONFISERIE DES HAUTES VOSGES | PLAINFAING

Et puis, impossible de parler d'escapade familiale sans glisser dans le chapelet d'aventures une étape gourmande. À Plainfaing, la **Confiserie des Hautes Vosges**, institution locale quarantenaire, partage aux gourmands les secrets de fabrication de ses célèbres bonbons à travers des visites. Cette année, celles-ci prennent une autre dimension avec l'ouverture d'un nouvel espace sensoriel de 700 m<sup>2</sup>. Animations immersives, dispositifs ludiques, découverte des plantes, des saveurs et du savoir-faire maison : tout est pensé pour éveiller les sens.

→ Les visites sont proposées du lundi au samedi. Plus d'infos sur [cdhv.fr](http://cdhv.fr).

### 5. ESCAPE GAME « TEMPS MORT » | FRAIZE

Enfin, pour les plus grands enfants — et les adultes qui aiment jouer — direction Fraize avec l'escape game Temps Mort. Une disparition mystérieuse, un bureau fermé, un message énigmatique : l'enquête peut commencer. En équipe, il faudra observer, réfléchir, recouper les indices et résoudre les énigmes laissées par Margot. Au-delà du suspense, le jeu permet aussi d'aborder de manière originale les enjeux du changement climatique et les richesses de la biodiversité forestière. Une aventure à la fois immersive, maligne et engagée.

→ Accessible à partir de 10 ans, sur réservation uniquement, 6 €

À tester également : l'**Explor'Game**, à Corcieux et Moyennoutier. À mi-chemin entre jeu de piste, géocaching, jeu vidéo et escape game, cette aventure se vit tablette en main. Le principe est simple : le héros, c'est vous !

→ Les tablettes sont disponibles en location, sur réservation, dans les Offices de Tourisme.



Lac de Pierre-Percée © DR

### LES AUTRES TEMPS FORTS DE L'ÉTÉ

- **La relève de la Garde de Salm | Senones**  
Certains dimanches de l'été à 11 h, fifres et tambours font revivre l'ancienne principauté de Salm à travers un défilé haut en couleur.
- **Les Estivales déodatienne | Saint-Dié-des-Vosges**  
Chaque été, la ville s'anime avec près de 350 rendez-vous dans les rues et les lieux culturels.
- **Le Festoy de Mansuy | Saint-Dié-des-Vosges**  
Les 4 et 5 juillet, la fête médiévale investira le cadre majestueux de l'ensemble cathédral.
- **Festi'Forge | Corcieux**  
Les 18 et 19 juillet, rendez-vous pour des démonstrations de forge et des initiations au métier de forgeron.

→ Infos et réservations : Office de tourisme intercommunal de Saint-Dié-des-Vosges  
Mail : [tourisme@vosges-portes-alsace.fr](mailto:tourisme@vosges-portes-alsace.fr)  
Tél. 03 29 42 22 22  
[vosges-portes-alsace.fr](http://vosges-portes-alsace.fr)



# VITTEL : L'ESCAPADE ESTIVALE OÙ CULTURE, NATURE ET ÉMOTIONS SE RENCONTRENT

À Vittel, l'été se vit comme une parenthèse où nature, patrimoine, arts vivants et spectacles sportifs composent une saison élégante et vibrante. Dans l'écrin du parc thermal, la station propose une programmation accessible et raffinée, entre douceur thermique et énergie estivale.



animations. La médiathèque et le Palais des Congrès accueillent expositions et rendez-vous artistiques, tandis que les visites guidées invitent à redécouvrir l'histoire thermique et architecturale de la ville. Pour une pause ressourçante, les thermes et les espaces spa offrent un moment de récupération et de soin.

La musique rythme l'été : concerts sous la galerie thermique, soirées festives et rendez-vous familiaux animent la ville tout au long de la saison. L'été à Vittel, c'est aussi un spectacle sportif permanent, entre courses hippiques, épreuves cyclistes, compétitions équestres et animations de plein air. En fin de journée, la station change de rythme : Festi'Live, guinguettes, concerts et spectacles en plein air transforment la ville en scène ouverte. Et pour prolonger la soirée, le Casino offre une parenthèse moderne et feutrée.



→ [www.ville-vittel.fr](http://www.ville-vittel.fr)

Dans la Forêt Parc, les sentiers ombragés invitent à la promenade. En rejoignant le parc thermal, le patrimoine se révèle : galerie, pavillons, villas et chapelle, que l'on découvre librement grâce aux parcours signalés. À quelques pas, les terrasses du centre-ville accueillent cafés, confiseries et boutiques, parfaits pour prolonger la flânerie. Le centre équestre et les parcours de golf offrent une autre manière d'entrer dans la journée. Thermalire propose lectures, jeux et



## CET ÉTÉ, CONTREX'PLOREZ !

### LES VISITES GUIDÉES DE L'OFFICE DE TOURISME :

Ville d'eaux au charme intemporel, Contrexéville dévoile au fil de ses rues un patrimoine riche d'histoires et d'influences venues de toute l'Europe. À la Belle Époque, la station thermale accueillait célébrités, aristocrates et curistes en quête de bien-être dans une atmosphère raffinée et animée.

Aujourd'hui encore, cette élégance demeure à travers ses hôtels majestueux, son architecture thermique remarquable et les récits qui continuent de faire vivre l'âme de la ville.

Les visites guidées proposées par l'Office de Tourisme invitent à

découvrir les multiples facettes de ce patrimoine fascinant : l'histoire singulière de la chapelle russe orthodoxe et de la Grande Duchesse, les personnalités célèbres ayant marqué Contrexéville, ainsi que les trésors architecturaux hérités de la Belle Époque.

Une immersion culturelle et historique idéale pour découvrir Contrexéville autrement, entre patrimoine, anecdotes et art de vivre thermal.

Informations et réservations auprès de l'Office de Tourisme de Contrexéville.



### LES TEMPS FORTS DE L'ÉTÉ À CONTREXÉVILLE :

- **Du 27 juin au 30 août** : Ouverture de la piscine de plein air des Lacs de la Folie, gratuite et surveillée, tous les après-midi (sauf le lundi).
- **Les 3, 4 et 5 juillet** : 4<sup>e</sup> édition du festival musical « les Festifolies » (rock, pop, variétés...) dans le parc thermal. Gratuit.



- **Du 6 au 12 juillet** : 31<sup>e</sup> tournoi international de tennis féminin, le Grand Est Open 88 au cœur du parc thermal. Gratuit.
- **14 juillet** : Festivités sur le site des Lacs de la Folie à l'occasion de la fête nationale. Gratuit.

### LE BON PLAN DE L'OFFICE DE TOURISME :

La Parenthèse Bien-être à **42 € / pers.** incluant 1 déjeuner dans l'un des restaurants partenaires + 2h d'accès au Spa des Thermes (matin ou après-midi).

Voir conditions. Offre disponible sous forme de bon cadeau. Réservation à l'Office de Tourisme ou via ce QR Code :



→ Office de Tourisme de Contrexéville  
Tél. 03 29 08 08 68  
info@contrextourisme.com  
[www.contrextourisme.com](http://www.contrextourisme.com)



### LES VENDREDIS DÉCOUVERTES DE L'OFFICE DE TOURISME :

Entre patrimoine, paysages préservés et saveurs locales, ces escapades conviviales offrent une immersion authentique au cœur des traditions et du terroir vosgien.

Un vendredi après-midi sur deux, de mai à octobre, laissez-vous guider vers des lieux chargés d'histoire, des rencontres passionnantes et des expériences gourmandes soigneusement sélectionnées par l'Office de Tourisme.

Le départ s'effectue depuis l'Office de Tourisme de Contrexéville, avec transport inclus pour profiter pleinement de chaque visite.

... Vivez des expériences uniques avec les **Vendredis Découvertes de l'Office de Tourisme !**



Le détail des visites ici :



PUBLIREPORTAGE

PUBLIREPORTAGE

# Les Estivales

## 2026

**Animations**  
**Spectacles**  
**Sorties**  
**Concerts**  
**Expositions**  
**Visites**

Scannez pour retrouver toutes les dates et plus d'infos

AGENDA EN LIGNE  
[www.ville-vittel.fr/agenda](http://www.ville-vittel.fr/agenda)

[www.ville-vittel.fr](http://www.ville-vittel.fr)



Parc Animalier de Sainte-Croix © Philippe Coutret



Démonstrations de soufflage, Site Verrier Meisenthal © Guy Rebmeister

## INATTENDUE ET INÉDITE, LAISSEZ-VOUS TENTER PAR CETTE DESTINATION INSPIRANTE...

Cet été la Moselle offre une pléiade d'activités à vivre en famille. Entre festivals, immersion avec les animaux sauvages, arts verriers ou encore visites touristiques, la Moselle dévoile ses plus beaux atours.



Canal de la Sarre - étang du stock © Sarreguemines Tourisme

## UN ÉTÉ ANIMÉ À SARREBOURG MOSELLE SUD

Entre balades patrimoniales, festivals itinérants et rendez-vous conviviaux, l'été s'annonce riche en découvertes et en rencontres.

Si l'ennui peut être fertile, il n'en sera pas question, cet été, à Sarrebourg Moselle Sud. L'office de tourisme déploie une programmation éclectique qui met à l'honneur les richesses du territoire, ses villages, ses paysages et sa vie culturelle.



Fénétrange © Arielle Muller



Tracto Guinguette © Coffee Potes

Au cours de diverses sorties thématiques autour de l'ornithologie, de la photographie, de la littérature ou encore du bien-être, les amoureux de **nature** redécouvriront, accompagnés de guides passionnés, les paysages et milieux naturels qui font la richesse du territoire.

Les adeptes de **patrimoine** venus d'ici et d'ailleurs exploreront, au cours de visites guidées, les trésors de Sarrebourg, de la cité médiévale de Fénétrange et de Saint-Quirin. Histoire locale, anecdotes, légendes et curiosités leur seront contés.

La saison sera également rythmée par plusieurs temps forts festifs. Les **Mardis de l'été** animeront le centre-ville

de Sarrebourg avec marché de producteurs, animations pour les enfants et soirées musicales thématiques. Pour sa deuxième édition, la tournée **Bistrot Guinguette** fera escale dans plusieurs villages pour des soirées musicales conviviales avant de clôturer en beauté par un feu d'artifice à Buhl-Lorraine.

Tandis que les festivals **La Tête dans les Nuages**, **La Belle Icare** ou encore **Au fil de l'eau** proposeront spectacles, musique et moments de partage en plein air. Un programme généreux, comme une ode aux beaux jours.

→ **Programmation à retrouver sur [tourisme-sarrebourg.fr](http://tourisme-sarrebourg.fr)**

PUBLICITEPORTAGE

**aventure**

TRAIN FORESTIER D'ABRESCHVILLER

**partage**

GASTRONOMIE LOCALE

**sensations**

CENTER PARCS - LES TROIS FORÊTS

**rencontres**

PARC ANIMALIER DE SAINTE-CROIX

### sarrebourg moselle sud, naturellement

**vivez vos plus belles émotions estivales**

Découvrez une destination unique  
**des contreforts vosgiens au pays des étangs !**

[www.tourisme-sarrebourg.fr](http://www.tourisme-sarrebourg.fr)



© Cindy Damas

## SAINTE-CROIX, UN ÉTÉ VIVANT

Cet été, le Parc Animalier de Sainte-Croix invite les familles à explorer la nature, voyager dans le temps et vivre de nouvelles rencontres animales.

La visite au Parc Animalier de Sainte-Croix relève traditionnellement de l'expérience. Cet été, elle devient expédition familiale ! Au cœur de cette nouvelle saison, les visiteurs suivent les pas de Néo, jeune explorateur, mascotte du parc et fil rouge de ces vacances. Son objectif ? Inviter petits et grands à découvrir la nature autrement, à travers le jeu, l'expérimentation et l'émerveillement.

Tout au long du parcours, petits et grands sont invités à devenir des aventuriers d'un jour. Observer, toucher, sentir, écouter : ici, on apprend en expérimentant. Le Monde de Néo constitue le point de départ de cette aventure.

Dans l'espace Mission biodiversité, l'exploration devient physique et sensorielle. Les pieds dans l'eau avec le parcours pied nu, les mains dans la terre ou au contact des arbres, petits et grands découvrent les liens qui unissent les milieux naturels. Au fil des expériences, ils comprennent que les actions humaines, passées comme présentes, peuvent avoir des conséquences durables sur la biodiversité. L'espace permet également la rencontre avec des espèces menacées : pandas roux, gibbons, lémuriens.

PUBLIREPORTAGE



L'été 2026 marque également l'arrivée d'une nouvelle serre pédagogique consacrée à la flore et aux insectes. Animations dédiées, découverte du rôle des pollinisateurs et ruche pédagogique permettent d'aborder de manière concrète les mécanismes du vivant. Une façon ludique de mieux comprendre la nature... et les moyens de la préserver.

Cette approche se retrouve dans l'ensemble des animations proposées durant l'été. Safari-train, rencontres animalières, ateliers et rendez-vous quotidiens rythment les journées. Le parc mise plus que jamais sur la pédagogie active. Une philosophie qui correspond pleinement à la mission que s'est donnée Sainte-Croix il y a quarante ans : reconnecter les visiteurs au monde qui les entoure.



© Cindy Damas



© Cindy Damas

## VOYAGE DANS LE TEMPS À LA FERME DES VENTS

L'un des temps forts de l'été aura lieu à la Ferme des Vents, devenue l'un des symboles de l'engagement du parc en faveur d'une agriculture plus respectueuse du vivant.

Les 11, 12 et 13 juillet, Néo y invitera petits et grands à remonter le temps ! Avec « Il était une fois une ferme d'antan » par Romécourt, les familles seront plongées dans l'ambiance d'un village rural du XIX<sup>e</sup> siècle. Faire le beurre, cuire le pain, découvrir le travail du vannier, du cordier, du tailleur de pierre ou de la potière... Les gestes d'autrefois reprendront vie à travers des démonstrations, des spectacles et des rencontres avec des artisans passionnés. Les anciens outils agricoles côtoieront également les matériels plus récents afin d'illustrer l'évolution des pratiques au fil du temps.



© Cindy Damas

Pour pousser l'immersion encore plus loin, des saynètes feront, plusieurs fois par jour, revivre les scènes de la vie quotidienne d'une ancienne ferme lorraine : rogations (procession religieuse pour bénir les champs), labours, repas de fin de moisson, vie du village... Costumés, bénévoles, comédiens et musiciens emmèneront les visiteurs – devenus spectateurs – dans une époque où le rythme des journées suivait celui des

saisons. Dans ce village animé par des musiciens musette, des danses folkloriques, les spectateurs pourront, selon leur âge, sauter dans la piscine à foin ou à laine, et se restaurer de produits locaux. En plus de cette manifestation attendue, la Ferme des Vents sera le lieu d'animations tout l'été : déambulation des animaux, mise à disposition de costumes d'époque, exposition sur les métiers d'antan.

## QUATRE OURS ACCUEILLIS

Parmi les nouveautés les plus attendues de l'été, la perspective d'une joyeuse rencontre. Anita, Alexandra, Chance et Thomas, ours bruns âgés de deux ans, s'apprêtent à rejoindre le Parc Animalier de Sainte-Croix. Ils arrivent tout droit de Roumanie après avoir été recueillis dans le sanctuaire Libearty, spécialisé dans la prise en charge d'animaux victimes de captivité ou devenus orphelins. Livrés à eux-mêmes très jeunes après

la disparition de leur mère, ils ont pu être sauvés puis élevés dans un environnement adapté. Leur arrivée accompagne la transformation complète de l'espace qui leur est consacré. Rebaptisé « Paroles d'Ours », ce dernier propose désormais une immersion totale dans l'univers de l'animal. Tunnel reproduisant une tanière, dispositifs sensoriels, jeux interactifs ou encore expériences permettant de découvrir comment perçoit un ours : tout a été pensé pour les familles.

Au-delà de l'émotion suscitée par ces quatre nouveaux pensionnaires, le parc souhaite, à travers cette arrivée groupée, sensibiliser le public à une question essentielle : celle de la cohabitation entre l'homme et la faune sauvage. En Roumanie comme ailleurs en Europe, l'augmentation des interactions entre humains et ours soulève de nombreuses interrogations. À travers cette nouvelle scénographie, Sainte-Croix privilégie, comme à son habitude, la compréhension et la pédagogie.

### UN ENGAGEMENT AU LONG COURS

L'histoire entre Sainte-Croix et l'ours brun ne date pas d'hier : le parc accueille l'espèce depuis 1999 et n'a cessé depuis de renforcer son implication en faveur de sa préservation. Cet engagement se traduit également par un soutien à plusieurs programmes de conservation et acteurs de sa protection : l'association Pays de l'Ours – Adet, le programme Api'Ours porté par FERUS. Avec l'arrivée de quatre jeunes ours roumains et la refonte de l'espace Paroles d'Ours, cet engagement prend une nouvelle dimension.



© Cindy Damas

PUBLIREPORTAGE

## UNE NUIT AU PLUS PRÈS DES ANIMAUX

Observer les loups au réveil, écouter la nature s'animer : les lodges prolongent l'expérience Sainte-Croix bien après la fermeture du parc.

À Sainte-Croix, l'aventure ne s'arrête pas lorsque les visiteurs quittent les allées du parc. Les lodges nature permettent de prolonger l'immersion au plus près des animaux et de vivre une expérience que peu de sites animaliers en France peuvent proposer. Nichés au cœur de 130 hectares de nature préservée, ces hébergements invitent à ralentir le rythme et à observer la faune environnante sous un autre angle.

Répartis dans différents univers, les lodges offrent des points de vue privilégiés sur plusieurs espèces emblématiques du parc. Loups, ours noirs, bisons, cerfs ou coyotes évoluent dans leur environnement sous les yeux du public, qui profite d'un spectacle changeant au fil des heures. Le lever du soleil, la lumière dorée de la fin de journée ou encore les premières heures de la nuit offrent autant de moments propices à l'observation.

L'expérience prend une dimension particulière lorsque le parc ferme ses portes. L'ambiance devient plus paisible, les bruits s'estompent et les animaux reprennent pleinement

possession des lieux. Pour les familles, c'est l'occasion de découvrir une autre facette de Sainte-Croix, plus intime et plus authentique. Une simple soirée sur la terrasse d'un lodge peut ainsi se transformer en moment inoubliable.

Cet été, certains hébergements devraient attirer tous les regards. Au printemps, neuf louveteaux sont venus agrandir la meute de loups gris du parc. Avec ces nouvelles naissances, le groupe compte désormais dix-neuf individus. Une excellente nouvelle pour les visiteurs qui pourront observer les interactions entre les jeunes et les adultes. Jeux, apprentissages, déplacements collectifs ou moments de repos : la vie de la meute constitue l'un des spectacles les plus fascinants du parc. D'ici l'été, les louveteaux auront déjà bien grandi et offriront aux hébergés chanceux de nombreuses scènes de vie.



© Cindy Damas



© Morgane Bricard

### ANIMATIONS EXCLUSIVES

Au-delà de l'hébergement, les séjours incluent également des expériences réservées aux résidents. Ces animations exclusives permettent de prolonger la découverte des animaux et des coulisses du parc.

Ainsi, **la Ferme s'endort** invite les enfants dès 5 ans à découvrir la ferme sous un autre jour. Accompagnés d'un soigneur, ils participent à la rentrée des animaux et apprennent à mieux connaître les pensionnaires de la Ferme des Vents à travers anecdotes et explications adaptées à leur âge. Pendant ce temps, les parents profitent d'un moment à deux autour d'une boisson offerte au café de la Ferme des Vents. Une parenthèse privilégiée pour terminer la journée en douceur et vivre Sainte-Croix différemment, au plus près du vivant.

→ [parcsaintecroix.com](https://parcsaintecroix.com)

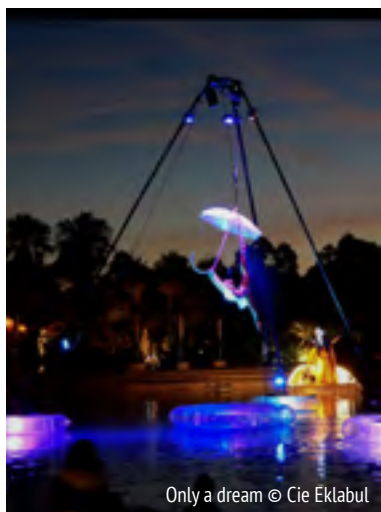


# FESTIVAL EN TERRES D'OH

PianO bulle © LepianOduLac

Du 1<sup>er</sup> au 22 août, la deuxième édition du festival Au fil de l'eau mènera le public d'une escale à l'autre et de Sarrebruck à Mittersheim, en passant par Sarralbe, Lutzelbourg, Lagarde et Harskirchen. Une façon originale de redécouvrir ces paysages façonnés par les canaux de la Sarre et de la Marne au Rhin, dont on longe souvent les berges sans toujours mesurer la richesse.

Cette année, l'aventure prend une dimension nouvelle avec une première étape organisée à Sarrebruck. Une ouverture transfrontalière qui s'inscrit dans le projet européen RIVIERA (voir encart) et qui rappelle que l'eau ignore les frontières.



Only a dream © Cie Eklabul

Porté par Terres d'Oh !, le festival *Au fil de l'eau* invite à six escales artistiques gratuites au cœur des paysages fluviaux.

**Au mois d'août, les canaux de Terres d'Oh! retrouvent leur vocation première : celle de relier les territoires. Non plus au rythme des péniches marchandes d'autrefois, mais à celui des artistes, des musiciens et des spectateurs.**



Showflamme © Steve Rottier

## UNE AFFICHE HAUTE EN COULEUR

La programmation suit ce fil conducteur. L'eau n'est jamais un simple décor : elle accueille les artistes, porte les embarcations et devient parfois elle-même un élément du spectacle. Concerts flottants, acrobaties aériennes,

déambulations musicales et créations pyrotechniques succéderont ainsi tout au long du mois d'août. Précisons qu'à chaque étape, la première partie sera assurée par des artistes locaux qui, entre saxophones, jazz manouche, folk, blues, variété ou

rock, accompagneront les visiteurs jusqu'à la tombée de la nuit.

Le coup d'envoi sera donné le 1<sup>er</sup> août à Sarrebruck avec Richard B Brown et la compagnie Calligraff. Une semaine plus tard, à Sarralbe, il reviendra à la compagnie Showflamme et aux artistes belges de Moving Fire Arts d'embraser la soirée avec Fire on the Water, une création où le feu danse sur des îlots flottants.

Du 14 au 16 août, la compagnie Eklabul fera escale à Lutzelbourg, Lagarde puis Harskirchen avec *Only a Dream*, spectacle mêlant musique live, jonglerie de feu et performances aériennes. Enfin, le 22 août, Mittersheim accueillera Le Piano Bulle du PianO du Lac. Posé sur l'eau comme par magie, un piano semblant flotter entre ciel et reflets offrira à cette édition 2026 d'Au fil de l'eau une conclusion tout en poésie.



Mittersheim © Visual Est

## RIVIERA, UN PROJET QUI DÉPASSE LES FRONTIÈRES

Depuis 2025, Terres d'Oh ! porte le projet européen RIVIERA, soutenu par le programme Interreg. Son ambition : faire des canaux de la Sarre et de la Marne au Rhin, ainsi que de la rivière Sarre, une destination touristique cohérente de part et d'autre de la frontière franco-allemande. Concrètement, il s'agit de mieux accueillir les visiteurs, de développer les mobilités douces, de promouvoir les itinéraires cyclables et fluviaux et de mettre en réseau les acteurs du territoire. Le festival *Au fil de l'eau* constitue l'une des traductions les plus visibles de cette fructueuse coopération.

→ Du 1<sup>er</sup> au 22 août • Entrée gratuite, buvette et restauration sur place  
• [www.terres-d-oh.com](http://www.terres-d-oh.com)

**Oh! festival**  
**AOÛT 2026**  
**Au fil de l'eau**

À PARTIR DE 19H  
ANIMATIONS MUSICALES & SPECTACLES VIVANTS

SARREBRUCK	01/08
SARRALBE	08/08
LUTZELBOURG	14/08
LAGARDE	15/08
HARSKIRCHEN	16/08
MITTERSHEIM	22/08

Entrée gratuite, buvette et restauration sur place  
Toutes les infos sur [www.terres-d-oh.com](http://www.terres-d-oh.com)

Un été de spectacles sur l'eau

Labels: SARREBRUCK, SARRALBE, HARSKIRCHEN, MITTERSHEIM, LUTZELBOURG, LAGARDE

PUBLIREPORTAGE



Site Verrier de Meisenthal © CloudyProd



Exposition Eugène Kremer © Communauté de Communes du Pays de Bitche



© Communauté de Communes du Pays de Bitche

Depuis 1704, Meisenthal, village du Bitcherland, vit au rythme de sa manufacture verrière. Plus de trois siècles plus tard, la magie opère toujours.

Ici, le verre est plus qu'une matière : c'est une histoire, une identité, un art de vivre. Niché au cœur des Vosges du Nord en Moselle, le Site Verrier de Meisenthal invite à une véritable parenthèse estivale mêlant patrimoine, création contemporaine et expériences à partager.

## MEISENTHAL : LE VERRE EN EFFERVESCENCE

Entre nature, création et savoir-faire d'exception, le Site Verrier de Meisenthal, à une heure de Strasbourg, promet un été riche en découvertes.

### LA NATURE EN FÊTE

Cette saison, la nature est à l'honneur. Source d'inspiration inépuisable pour les verriers et les artistes, elle tisse le fil rouge d'une programmation qui fait dialoguer œuvres d'hier et créations d'aujourd'hui. Quant au parcours de visite, il entraîne les visiteurs dans un univers où chaque espace révèle une facette différente du verre. L'invitation qui vous est faite ? « Cueillez le verre à votre façon et vivez une expérience unique ! »



Le spectacle se poursuit au Centre International d'Art Verrier. Derrière les fours, les souffleurs de verre captivent les regards. Les gestes sont précis, fluides, presque chorégraphiés. La matière incandescente se transforme peu à peu sous les yeux du public. À les contempler, le spectateur mesure, fasciné, toute la richesse de ce savoir-faire reconnu par l'Unesco au patrimoine culturel immatériel de l'Humanité.

Au Musée du Verre, les collections racontent l'extraordinaire aventure verrière régionale. Objets du quotidien, pièces rares et chefs-d'œuvre de l'Art nouveau se succèdent, et la déambulation tient du voyage à travers les époques. Les créations d'Émile Gallé rappellent combien Meisenthal a marqué l'histoire des arts décoratifs et continue d'irriguer l'imaginaire des créateurs.



Collaboration avec les designers TomaziCabral © Studio Brejo

→ Programmation et réservations sur [site-verrier-meisenthal.fr](http://site-verrier-meisenthal.fr)

### À VOTRE AGENDA DE L'ÉTÉ

Cet été, trois expositions temporaires enrichissent encore la visite. Elles mettent à l'honneur Eugène Kremer, enfant du pays et collaborateur d'Émile Gallé, les designers brésiliens TomaziCabral, qui ont travaillé avec les verriers du CIAV, ainsi que l'artiste Leonora Salihu, dont les installations investissent la spectaculaire Halle Verrière.

Et pour prolonger l'expérience, le site multiplie les rendez-vous immersifs. Le week-end festif « Vive les vacances ! », les 4 et 5 juillet, donnera le coup d'envoi de la saison en proposant jeux, animations et surprises pour toute la famille. Puis, tout l'été, ateliers autour du verre, visites en famille, stages de pâte de verre et découvertes insolites permettront à chacun de mettre la main à la matière ou d'approfondir sa visite. Votre escapade s'annonce aussi passionnante qu'inspirante.



© Communauté de Communes du Pays de Bitche

## Meisenthal SITE VERRIER

Expositions temporaires

### EUGÈNE KREMER

COMPAGNON DE L'ART NOUVEAU

Jusqu'au 3 janvier 2027 / Musée du Verre

### IMPRESSION

TOMAZICABRAL — DESIGNERS, BRÉSIL

Jusqu'au 1<sup>er</sup> novembre 2026 / Galerie du CIAV

### SLACK TIDE

LEUNORA SALIHU — ARTISTE, KOSOVO

Jusqu'au 20 septembre 2026 / Halle Verrière

+ Démonstrations de soufflage, ateliers, visites, animations...

Infos, programme complet [site-verrier-meisenthal.fr](http://site-verrier-meisenthal.fr)

Découvrez le Pays de Bitche [tourisme-paysdebitche.fr](http://tourisme-paysdebitche.fr)



PUBLIREPORTAGE



© Mémorial de Verdun / Anaïs Cheny



© Les Vieux Métiers d'Azannes

## TERRE D'HISTOIRE, LA MEUSE VOUS OFFRE UN CONCENTRÉ D'EXPÉRIENCES INATTENDUES.

Destination préservée à la nature généreuse et au riche patrimoine historique et culturel, la Meuse invite à la flânerie et la découverte.



© Service Communication - Ville de Bar-le-Duc

## LA SCIENCE SOUS VOS PIEDS

Archéologie, gestion des déchets radioactifs : au Centre de Meuse/Haute-Marne de l'Andra, deux expositions estivales invitent petits et grands à apprendre en s'amusant.

L'archéologie et la gestion des déchets radioactifs partagent un même objectif : comprendre et faire comprendre ce qui se passe sous nos pieds. Du 9 juillet au 30 août, le Centre de Meuse/Haute-Marne de l'Andra proposera deux expositions gratuites et immersives dédiées à l'exploration des profondeurs du temps et du sous-sol.



Scène de vie gauloise © Arkénautes

Avec « Archéo, une expo à creuser », le public, truelle en main, fouillera, observera et analysera des vestiges similaires à ceux mis au jour par les chercheurs sur le terrain. Grâce à des dispositifs interactifs et à un passage par un laboratoire de recherche reconstitué, les visiteurs (dès 7 ans)

découvriront comment les scientifiques interprètent les traces du passé pour raconter l'histoire des hommes.

Dans le même temps, « Dessus/Dessous » proposera une immersion dans le projet Cigéo sous un angle concret et immersif. À travers une grande maquette, l'exposition retracera le parcours d'un colis de déchets radioactifs, depuis sa production jusqu'à son stockage à 500 mètres sous terre. Les visiteurs exploreront les infrastructures de surface, les installations souterraines et les futurs espaces de stockage.

Le lancement de ces deux animations estivales fera l'objet d'un week-end événement les 4 et 5 juillet. A travers des ateliers participatifs et créatifs organisés de 14h à 18h, les visiteurs s'initieront aux savoir-faire et au quotidien des humains pendant l'Antiquité.

### PRÉPARER SA VISITE

- Tout l'été du jeudi au dimanche à partir du 9 juillet jusqu'au 30 août de 14h à 18h.
- Au Centre de Meuse/Haute-Marne de l'Andra, Route départementale 960, 55290 Bure. Titre physique d'identité obligatoire pour les adultes.
- Retrouvez les animations de l'été



→ Renseignements : 03 29 75 53 73 ou visite.55.52@andra.fr  
meusehautemarne.andra.fr/visiter/preparer-sa-visite

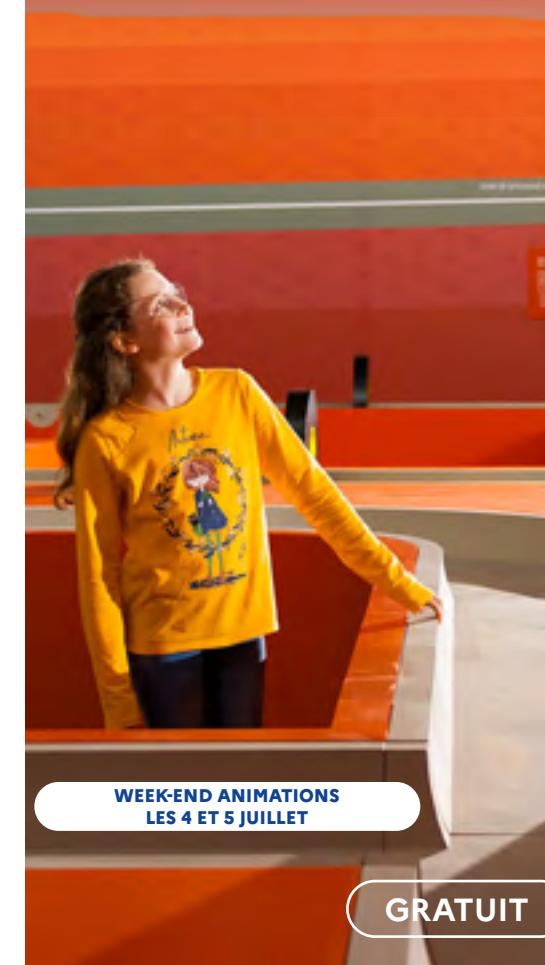
Du 9 JUILLET au 30 AOÛT

Cet été, la science se découvre aussi sous vos pieds !

Deux expositions immersives et gratuites à visiter au Centre de Meuse/Haute-Marne de l'Andra.

+ d'infos  
03 29 75 53 73  
meusehautemarne.andra.fr

Titre physique d'identité obligatoire pour les adultes



WEEK-END ANIMATIONS  
LES 4 ET 5 JUILLET

GRATUIT

Le Champ de bataille de Verdun porte encore aujourd'hui les traces de la Grande Guerre. C'est le cas du Fort de Vaux. Enterré dans la terre meusienne, marqué par les obus, les incendies et les combats au corps-à-corps, l'ouvrage reste l'un des symboles les plus puissants de la bataille de Verdun. Fermé depuis plusieurs mois pour d'importants travaux, il rouvrira au public les 4 et 5 juillet prochains, à l'occasion du 110<sup>e</sup> anniversaire de la bataille, avec, pour le Mémorial de Verdun - Champ de bataille, une ambition claire : faire ressentir l'histoire autrement, au service de l'âme du lieu.



© Mémorial de Verdun / Anaïs Cheney

Pour les initiateurs du projet, le défi était immense. Comment moderniser la visite d'un site historique aussi chargé sans le transformer en décor ? Comment transmettre l'expérience combattante sans tomber dans le spectaculaire ? Pendant plusieurs années, historiens, architectes, scénographes et artisans ont travaillé de concert pour imaginer un nouveau parcours capable de replacer le visiteur au plus près des hommes qui ont vécu l'enfer du siège de juin 1916.

Dès les premiers mètres, le ton est donné : les galeries sombres, les murs éventrés, les espaces confinés suffisent à rappeler la violence des combats qui

## LE FORT DE VAUX RÉOUVERT

Après plusieurs mois de travaux, le Fort de Vaux dévoile un parcours immersif inédit dès le 4 juillet.



© Mémorial de Verdun / Anaïs Cheney

s'y déroulèrent et de la pluie d'obus qui s'est abattue sur ses murs. La nouvelle scénographie, habile et innovante, vient accompagner cette mémoire plutôt que l'écraser. Témoignages sonores diffusés par conduction osseuse, projections, objets de collection et dispositifs de lecture jalonnent désormais le parcours. L'objectif : faire entendre les voix des soldats, comprendre leurs conditions de vie et faire ressentir aux visiteurs, physiquement, l'atmosphère du siège.

### UNE HISTOIRE SINGULIÈRE

Car le Fort de Vaux n'est pas un site comme les autres. En 1916, il devient l'un des épicentres de la bataille de Verdun. Bombardé sans relâche, il résiste pendant plusieurs jours à l'assaut allemand sous les ordres du commandant Raynal. Les combats se déroulent autant à l'extérieur qu'au cœur des galeries, dans l'obscurité, au milieu des explosions, des tirs et des lance-flammes. L'eau manque, les communications deviennent presque impossibles et les soldats s'épuisent peu à peu.

C'est aussi là qu'entre dans la légende le pigeon voyageur « Vaillant », utilisé pour transmettre les derniers messages de la garnison française. Et c'est ici encore que de jeunes soldats, dont l'aspirant Buffet, tentent l'impossible pour prévenir les assiégés d'une contre-offensive qui n'aboutira jamais. À l'aube du 7 juin 1916, après plusieurs jours de siège, le fort tombe finalement aux mains allemandes. Quelques mois plus tard, il redeviendra français.

Cette réouverture, qui représente un investissement de cinq millions d'euros soutenu par le Département de la Meuse, la Région Grand Est, l'État, l'Union européenne et plusieurs mécènes privés, s'inscrit dans une stratégie plus large de valorisation du Champ de bataille de Verdun portée par le Mémorial de Verdun depuis la reprise de gestion des forts en 2022.

Au-delà du chantier patrimonial, elle incarne une autre manière de transmettre l'histoire. Plus immersive, plus sensible, plus incarnée.

La réouverture du Fort de Vaux ne se limitera pas à une simple coupure de ruban. Pour marquer l'événement, le Mémorial de Verdun - Champ de bataille a imaginé un week-end entier de découvertes et d'animations destiné aussi bien aux passionnés d'histoire qu'aux familles. Pendant deux jours, à l'occasion du week-end de réouverture, les visiteurs pourront explorer librement le fort rénové et découvrir la nouvelle scénographie.

Le programme mêlera approches historiques, artistiques et pédagogiques. Des conférences reviendront sur les coulisses du chantier, les choix architecturaux et les enjeux scénographiques liés à la transformation du site. Historiens et concepteurs expliqueront notamment comment il a fallu composer avec un monument historique profondément marqué par les combats, tout en intégrant des outils de médiation contemporains.

Pendant ces deux jours, le public pourra approcher de plus près le quotidien des soldats français et allemands pendant la Grande Guerre grâce à une quarantaine de reconstituteurs présents sur le site.

Pour prolonger l'immersion, des lectures de témoignages viendront redonner chair aux récits des combattants. Car dans tous ses aspects, la parole humaine reste au cœur du projet. Et derrière les murs de béton et les galeries souterraines, le nouveau parcours cherche avant tout à raconter des trajectoires



PUBLIREPORTAGE

## UN WEEK-END INAUGURAL DE HAUTE VOLÉE

Visites, théâtre, lectures et ateliers rythmeront le week-end inaugural des 4 et 5 juillet à Verdun.



© Mémorial de Verdun / Anaïs Cheney

individuelles : celles des soldats français et allemands confrontés à la peur, à l'enfermement, à la fatigue et à la soif.

Plusieurs représentations théâtrales inspirées de l'histoire du fort et de la bataille de Verdun sont également annoncées. Une manière de proposer une lecture plus sensible du lieu, loin des seules données militaires ou stratégiques. Des ateliers créatifs et un jeu de piste permettront enfin aux plus jeunes de participer à l'événement.

### PRIORITÉ : AUTHENTICITÉ

Cette volonté d'ouvrir le site à tous les publics accompagne l'évolution du Mémorial de Verdun - Champ de bataille, qui réunit aujourd'hui trois lieux majeurs : le Mémorial, le Fort de Douaumont et le Fort de Vaux. Ensemble, ils proposent une approche complémentaire du conflit, mêlant collections, dispositifs audiovisuels, expériences immersives

et découverte du terrain même où se sont déroulés les combats. Au Fort de Vaux, cette immersion prend une dimension particulière. Contrairement à d'autres sites muséographiques, tout y est authentique. Les galeries empruntées par les visiteurs sont celles où les soldats ont combattu et vécu pendant le siège. Les volumes oppressants, l'humidité, les traces laissées dans les murs créent une proximité immédiate avec l'histoire. Une réalité que la nouvelle scénographie vient aider à comprendre et à éprouver.

En rouvrant ce lieu emblématique au public, Verdun ne célèbre pas seulement un anniversaire historique. Le site rappelle aussi combien cette mémoire reste vivante, plus d'un siècle après les combats. Et combien ces lieux continuent, encore aujourd'hui, à interroger notre rapport à la guerre, à l'engagement et à la transmission.

→ Entrée : 5€ adulte, 1€ -12 ans • Programme détaillé à retrouver sur [memorial-verdun.fr](http://memorial-verdun.fr)

### 3 QUESTIONS À JÉRÔME DUMONT, PRÉSIDENT DU CD55 ET PRÉSIDENT DU MÉMORIAL DE VERDUN

#### Le Fort de Vaux rouvre après d'importants travaux. Quel était l'enjeu de cette rénovation ?

Le Fort de Vaux est, avec Douaumont, l'un des sites emblématiques du Champ de bataille de Verdun. Son histoire est exceptionnelle, marquée notamment par les combats de 1916 et la résistance héroïque du commandant Raynal et de sa garnison. Si le fort était ouvert au public depuis longtemps, il n'avait jamais bénéficié d'un véritable travail de mise en récit. Nous avons fait de ce projet une priorité.

#### Comment transmettre la mémoire de Verdun aux jeunes générations ?

Grâce à une nouvelle scénographie, à des dispositifs numériques et à des outils immersifs, nous pouvons rendre cette histoire plus accessible sans la dénaturer. Nous accueillons déjà près d'un quart de visiteurs scolaires et travaillons étroitement avec l'Éducation nationale. Notre force réside aussi dans l'exceptionnelle préservation du Champ de bataille, avec ses forts, le Mémorial et cette forêt née sur

l'ancienne zone rouge. Ici, les visiteurs découvrent l'histoire là où elle s'est réellement déroulée.

#### Quelle est votre ambition pour le site dans les années à venir ?

Poursuivre ce travail de transmission tout en continuant à innover. Cette démarche de mise en récit doit nous aider à toucher de nouveaux publics, sans jamais faire oublier l'esprit voulu par les anciens combattants à l'origine du Mémorial : raconter l'histoire à hauteur d'homme, celle des soldats français comme allemands confrontés au même enfer. Notre ambition est également de développer un tourisme d'histoire durable autour du Mémorial, des forts et demain, de la Citadelle.



© Département de la Meuse

### ENTRETIEN AVEC NICOLAS BARRET, DIRECTEUR DU MÉMORIAL DE VERDUN – CHAMP DE BATAILLE

#### Quelle a été votre ligne directrice pour la mise en récit du Fort de Vaux ?

Cette rénovation s'inscrit dans un projet global à l'échelle du Champ de bataille de Verdun. Le Mémorial apporte les clés de compréhension de la bataille ; les forts, eux, permettent de la ressentir. Au Fort de Vaux, nous avons voulu raconter le siège de juin 1916 au plus près des soldats allemands et français. Tout en respectant l'authenticité du lieu, nous avons créé des dispositifs qui font entendre la parole des combattants et donnent du sens aux traces encore visibles aujourd'hui.

#### Comment éviter de verser dans le spectaculaire ?

En faisant un choix clair : celui de l'évocation sensible, de l'authenticité. Tout repose sur des sources historiques : lettres, témoignages, récits de combattants. Il n'y a ni personnages fictifs ni reconstitution immersive. Notre ambition est de faire comprendre ce qu'ont vécu ces hommes enfermés dans le fort pendant plusieurs jours de siège. Nous faisons parler les pierres.

#### Que réserve le week-end de réouverture des 4 et 5 juillet ?

Nous voulons faire de cette réouverture un temps fort du 110<sup>e</sup> anniversaire de la bataille de Verdun. Les visiteurs découvriront d'abord le nouveau parcours de visite, mais aussi un programme très riche en animations : une création théâtrale consacrée au siège du fort, des reconstitutions historiques, des podcasts, un grand lâcher de pigeons, des mini-conférences de 15 minutes avec les acteurs du projet, un jeu de piste, des ateliers créatifs et ludiques... Un conseil ? Réservez !



MÉMORIAL DE VERDUN  
CHAMP DE BATAILLE

FORT DE DOUAUMONT - FORT DE VAUX

# FORT DE VAUX

## ÉVÉNEMENT

**4 & 5 JUILLET 2026**

**NOUVELLE SCÉNOGRAPHIE  
RECONSTITUEURS  
LÂCHER DE PIGEONS  
THÉÂTRE  
CONFÉRENCES  
ACTIVITÉS POUR ENFANTS  
RESTAURATION  
EN CONTINU**

Photo © Anaïs Chery / Mémorial de Verdun - Champ de bataille

PUBLIREPORTAGE

Réservation obligatoire

+33 (0)3 29 88 19 16

info@memorial-verdun.fr

memorial-verdun.fr





© Service Communication - Ville de Bar-le-Duc



© Service Communication - Ville de Bar-le-Duc

## CARTE POSTALE DE BAR-LE-DUC

Concerts en plein air, patrimoine, guinguette, sport et animations familiales : Bar-le-Duc déroule un programme pensé pour faire vivre la ville jusque dans ses quartiers.

Lancée le 12 juin, la programmation estivale de Bar-le-Duc n'a pas fini d'émerveiller !

Son épicerie est sans doute la Guinguette des Remparts, installée sur l'esplanade du Château. Pensée comme un lieu de vie à part entière, elle mêle restauration légère, boissons, concerts et animations dans une ambiance décontractée, avec l'un des plus beaux panoramas de la ville en toile de fond. Concerts, thé dansant, marché artisanal, ateliers percussions, soirées festives... Les visiteurs y trouvent proximité et convivialité.

Le 21 juin, la musique se répand en centre-ville à partir de 18h. Plus tôt, dans l'après-midi, le Conservatoire de Musique sera présent dans le parc de l'Hôtel de Ville pour des animations musicales.

Pour le 14 juillet, les festivités prendront place au stade Jean Bernard, bal des pompiers et feu d'artifice. Avant cela, la journée débutera par le traditionnel défilé militaire boulevard de la Rochelle, suivi d'un moment convivial à la salle des fêtes.

Jusque fin juillet, les parcs de Marbeaumont et de l'Hôtel de Ville, et l'esplanade du Château accueillent l'exposition Goupilissime, pour découvrir le renard roux sous

toutes ses facettes. D'un lieu à l'autre, des photographies animalières sont exposées.

### LA CULTURE EN FÊTE

Sans culture, l'été barrois ne serait pas ce qu'il est ! La médiathèque multipliera donc les propositions avec une Garden Party années 90, des concerts, une exposition estivale, des ateliers autour du livre jeunesse ou encore un concours photo consacré au château de Marbeaumont. Le Musée Barrois participera lui aussi à cette dynamique estivale, aux côtés des différents équipements culturels municipaux.

### AUTRE RENDEZ-VOUS PARTICULIÈREMENT ATTENDU

Les Estivales, série de quatre concerts en plein air programmés au parc de l'Hôtel de Ville les 26 juillet, 2, 9 et 16 août : Churchfitters (folk, celtique), Fred Chapellier (blues, rock et soul), Thé dansant par Mickaël Clément et son orchestre, Chicharron (chicha péruvienne, rock psychédélique, cumbia, salsa et rythmes afro-péruviens). Des après-midis pensées



pour profiter des journées estivales dans un cadre verdoyant, en famille ou entre amis.

Et puis à Bar-le-Duc, impossible de dissocier l'été du patrimoine. Ville Renaissance parmi les plus remarquables du

Grand Est, la cité profitera de la saison pour proposer de nombreuses visites guidées et animations autour de son histoire. Visites de la Ville-Haute, parcours à la lanterne, découverte de l'église Saint-Antoine et de sa charpente, escape game patrimonial, randonnée sur les hauteurs de Guédonval ou encore visites autour du patrimoine textile : les occasions de redécouvrir la ville ne manqueront pas. Certaines propositions joueront même la carte de l'originalité, à l'image des séances de yoga du patrimoine ou des enquêtes immersives « Fantastiques Marbeaumont ».

À travers cette programmation foisonnante, Bar-le-Duc donne à ceux qui y habitent, et ceux qui passent, toutes les raisons d'y rester.

PUBLIREPORTAGE

À PARTIR DU 12 JUIN

PROGRAMME DE L'ÉTÉ

ANIMATIONS - CONCERTS - ATELIERS - VISITES

VIVEZ L'ÉTÉ À BAR-LE-DUC !

PROGRAMME À RETROUVER SUR : [WWW.BARLEDUC.FR](http://WWW.BARLEDUC.FR)

## LE VILLAGE DES VIEUX MÉTIERS CONTINU DE NOUS ÉMERVEILLER CET ÉTÉ !

En juillet à Azannes le temps ne s'arrête jamais, une belle opportunité pour programmer une escapade en famille, et découvrir des plaisirs oubliés.

Niché au cœur de la Meuse, depuis plus de 40 ans le village des Vieux Métiers, offre l'opportunité de découvrir les métiers d'antan. Ici, tout est réel : chaque outil raconte une histoire, chaque costume a une âme.



© Jc jji / Gevo - Les Vieux Métiers

Découvrir le village des Vieux Métiers d'Azannes est une expérience à part entière, où l'on découvre, sur 17 hectares, plus de 80 métiers d'autrefois en pleine action : Boulanger, forgeron, charron, lavandière, dentellière, sabotier ... un dépaysement garanti, grâce à la participation de près de 400 bénévoles tous vêtus en costumes d'époque. Et comme les meilleures recettes sont celles de nos grands-mères, il sera possible de repartir avec du bon pain cuit au feu de bois tout juste sorti du four, goûter la fameuse tarte au sucre, ou déguster de

succulents produits locaux ... Profitez-en également pour participer aux nombreuses animations, en faisant un tour en calèche ou vous mettre à l'épreuve avec les nombreux jeux en bois d'autrefois. Une chose est sûre, votre retour de l'an 1900, à la réalité de 2026, restera inoubliable.

→ Plus d'infos sur [vieuxmetiers.com](http://vieuxmetiers.com)

68

**Les Vieux Métiers d'Azannes en Meuse**

400 bénévoles  
10h à 18h  
-16 ANS  
GRATUIT  
80 métiers

**12, 19, 26 juillet 2026**

03 29 85 60 62  
[www.vieuxmetiers.com](http://www.vieuxmetiers.com)



# DES FLAMMES À LA LUMIÈRE

Le plus grand spectacle historique du Grand Est



PUBLIREPORTAGE

# VERDUN

26 • 27 JUIN  
3 • 4 • 10 • 11 • 17 • 18  
24 • 25 • 31 JUILLET  
1<sup>er</sup> AOÛT 2026



Renseignements / Réservations auprès de Connaissance de la Meuse  
[www.spectacle-verdun.com](http://www.spectacle-verdun.com) / 03 29 84 50 00

CONNAISSANCE DE LA MEUSE



## MUSIQUES ET TERRASSES : 30 ANS DE RENDEZ-VOUS POPULAIRES À VERDUN

Depuis 30 ans, Musiques et Terrasses rythme les étés du Quai de Londres à Verdun. Du 26 juin au 1<sup>er</sup> août, le festival célèbre son histoire avec 5 soirées gratuites et une programmation éclectique.

Créé en 1995, le festival Musiques et Terrasses s'est imposé au fil des ans comme l'un des événements culturels majeurs du nord meusien.

Chaque été, le Quai de Londres de Verdun se transforme en scène à ciel ouvert et accueille des milliers de spectateurs venus partager des soirées musicales gratuites, conviviales et accessibles à tous. Une recette qui fait le succès de ce rendez-vous populaire depuis maintenant 30 ans.

Car au-delà de sa programmation, Musiques et Terrasses incarne un projet culturel profondément ancré dans le territoire. Porté par les valeurs de l'éducation populaire défendues par Contre-Courant MJC SMAC, aujourd'hui labellisée Scène de musiques actuelles (Smac), le festival bénéficie également du soutien constant de la Communauté d'agglomération du Grand Verdun. Tous ont su faire évoluer l'événement tout en préservant son identité et ses valeurs : proposer une culture de proximité, ouverte à tous les publics, entièrement gratuite dans une invitation aux découvertes musicales.

### UN ANNIVERSAIRE AUX COULEURS DE LA DIVERSITÉ MUSICALE

Pour célébrer ses 30 ans, le festival a imaginé une programmation à la hauteur de l'événement. Dix artistes se produiront au cours de cinq soirées, chacune construite autour d'une



WAMEN © DR



TERRENOIRE © Bettina Pittaluga

identité musicale singulière. Les festivités débiteront le 26 juin avec Fredz et Universatine, dans un univers mêlant pop, rap et chanson française.

Le voyage musical se poursuivra le samedi 4 juillet avec les sonorités reggae roots et dub des mythiques Twinkle Brothers et du collectif strasbourgeois Mama Sun System, avant de laisser place le samedi 11 juillet aux influences post-punk et rock de Fragile et Rosaly. Les amateurs de chanson contemporaine et de soul blues retrouveront le samedi 25 juillet Terrenoire et Tiwayo, tandis que Wamen et Bocata Trio clôtureront cette édition le samedi 1er août sur des notes de pop soul et de jazz brésilien.

Le Quai de Londres redeviendra ainsi le théâtre d'un rendez-vous incontournable, où habitants, visiteurs et générations se retrouveront pour partager bien plus que des concerts. Une parenthèse musicale, un moment de vie collective qui, depuis trente ans, contribue au rayonnement culturel de Verdun et de son territoire. Musique !



### 30 ANS ET UN VISUEL ÉNERGIQUE !

Le fond, c'est important mais la forme aussi ! L'identité visuelle de cette édition anniversaire participe également à la fête. Imaginée par Steez, elle met en scène une mascotte électrique dans un décor foisonnant qui traduit parfaitement l'énergie estivale et l'esprit fédérateur du festival.

→ Musiques et Terrasses, les week-ends du 26 juin au 1<sup>er</sup> août, Quai de Londres à Verdun, de 21h à minuit. Accès libre.

## NE TENDEZ PLUS L'OREILLE... RETROUVEZ LE PLAISIR D'ÊTRE ENSEMBLE !

Découvrez nos dernières nouveautés technologiques

\* bilan non médical. \*\* essai gratuit pendant 1 mois. Sur prescription médicale. Voir conditions dans votre centre. \*\*\* Voir conditions en centre.



1 bilan auditif **GRATUIT\***

1 essai **GRATUIT\*\***

Offre **100% Santé 0€ reste à charge**

et un chargeur ou un boîtier TV Offert\*\*\* SUIVI ILLIMITÉ sans aucune limite de rendez vous.

PRENEZ RENDEZ-VOUS AU **09 80 92 10 69** OU SUR **Doctolib**



**Muriel Cognot, audioprothésiste D.E**  
**Centre auditif Orellys**

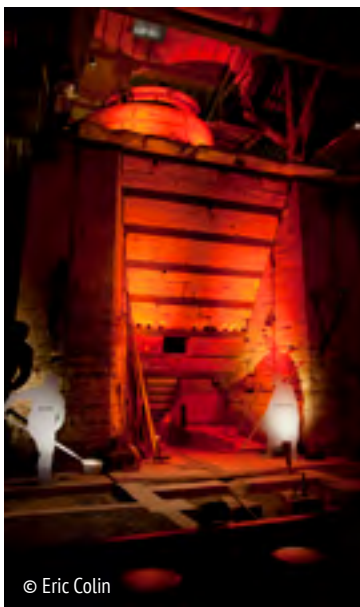
1-3 allée de la Cascade 54520 Laxou  
Facilité d'accès **P**

Du lundi au vendredi de 9h00 à 12h00 et de 14h00 à 18h00

# METALLURGIC PARK, L'ÉPOPÉE DU FER GRANDEUR NATURE

À Dommartin-le-Franc, Metallurgic Park fait revivre, avec brio, l'aventure industrielle qui a façonné la Haute-Marne.

Au cœur de la vallée de la Blaise, considérée comme l'une des plus anciennes et des plus actives vallées métallurgiques de France au 19<sup>e</sup> siècle, Metallurgic Park invite à un voyage aussi spectaculaire qu'instructif. Installé sur un authentique site industriel remarquablement conservé, ce centre d'interprétation unique en son genre raconte l'histoire d'un matériau qui a profondément transformé les paysages, les villes et les sociétés : la fonte.



© Eric Colin



© Pierre Renaud

Dès l'entrée, le visiteur plonge dans l'univers fascinant des hommes et du fer. Haut-fourneau, coulées de métal, savoir-faire techniques, innovations industrielles... La scénographie contemporaine donne vie à plusieurs siècles d'aventure humaine et industrielle. Loin des codes du musée traditionnel, Metallurgic Park privilégie l'immersion et la découverte sensible. On y comprend comment la métallurgie a contribué au développement économique de tout un territoire et pourquoi la Haute-Marne est devenue une référence mondiale dans le domaine de la fonte d'art.

## LA FONTE D'ART, PATRIMOINE MONDIAL NÉ EN HAUTE-MARNE

Au 19<sup>e</sup> siècle, la fonte devient le matériau emblématique de la révolution industrielle. Robuste, malléable et reproductible à

grande échelle, elle investit l'espace public sous toutes ses formes : fontaines, statues, vases monumentaux, candélabres, éléments décoratifs. Les plus grands artistes et architectes de leur temps, parmi lesquels Hector Guimard, figure majeure de l'Art nouveau, collaborent avec les fondeurs haut-marnais.

Cette production d'excellence dépasse rapidement les frontières régionales. Les œuvres réalisées dans les fonderies locales prennent place dans les rues et les jardins de nombreuses villes françaises, mais aussi à l'étranger. Cette renommée internationale vaut aux industriels haut-marnais de prestigieuses commandes publiques et participe durablement au rayonnement du territoire. Metallurgic Park permet de mesurer l'ampleur de cet héritage souvent méconnu.



© Pierre Renaud



© Eric Colin



Atelier médaille © Pierre Renaud



© Pierre Renaud

## UNE SAISON ENTHOUSIASMANTE

Pour sa seizième saison, le site enrichit encore son offre avec une programmation destinée à tous les publics. L'exposition « Prix d'excellence pour la fonte d'art », visible cet été, est consacrée à la fonte d'art et à son extraordinaire destin.

En parallèle, des ateliers permettent également de s'initier aux gestes des fondeurs. Ceux de fabrication de médailles en étain, très appréciés des familles, offrent une découverte concrète des techniques de moulage qui sont à la base du travail de la fonte.

Parmi les rendez-vous phares de l'été figure le **Week-end médiéval**, qui reviendra les 18 et 19 juillet pour une huitième édition. Pendant deux jours, le site se transformera en véritable campement médiéval. Forgerons, artisans, combattants et musiciens y feront revivre les savoir-faire et les modes de vie du Moyen Âge à travers démonstrations, ateliers participatifs et animations pour petits et grands. Les visiteurs pourront notamment assister au fonctionnement d'un bas-fourneau, découvrir les secrets de la forge médiévale, s'initier au tir à l'arc, observer des démonstrations de combats ou encore participer à des ateliers de fabrication de médailles. Musique, énigmes et rencontres avec des passionnés complètent cette immersion historique qui attire chaque année un public nombreux, et dont l'entrée est gratuite.

## DEUX AUTRES TRÉSORS À DÉCOUVRIR

La découverte de l'univers métallurgique peut se prolonger à quelques kilomètres de Metallurgic Park :

- Le « Paradis » de Sommevoire conserve un ensemble exceptionnel de modèles en plâtre issus du fonds Durenne, précieux témoignage de la création de la fonte d'art.
- Le Conservatoire des Arts de la Métallurgie, installé dans une ancienne usine du 18<sup>e</sup> siècle à Dommartin-le-Franc, présente quant à lui une remarquable collection consacrée aux arts du feu ainsi que les machines qui ont permis leur développement.

→ Programme complet et inscriptions aux animations :  
Tél. 03 25 04 07 07 • [www.metallurgicpark.fr](http://www.metallurgicpark.fr) • Metallurgic Park

## 3 questions à Dominique Mercier

Vice-Président en charge de la culture de la Communauté d'agglomération Grand Saint-Dizier, Der et Vallées

### Pourquoi la Communauté d'agglomération continue-t-elle d'investir dans Metallurgic Park ?

Metallurgic Park valorise une part essentielle de l'identité du territoire. La métallurgie a façonné l'histoire de la vallée de la Blaise et de la Marne, et ses traces restent profondément ancrées dans la mémoire collective. Cet héritage ne relève pas seulement du passé : il se prolonge aujourd'hui à travers des entreprises qui perpétuent ce savoir-faire et innovent. Continuer à investir dans cet équipement, c'est préserver et transmettre ces racines auxquelles les habitants demeurent très attachés.

### Comment Metallurgic Park contribue-t-il à faire redécouvrir cette richesse ?

Premier centre d'interprétation de la fonderie en France, le site permet de découvrir un ancien ensemble industriel remarquablement conservé. Sa scénographie immersive, associant sons, lumières et démonstrations de coulée, aide à comprendre les techniques de fabrication de la fonte d'hier et d'aujourd'hui. Les expositions et grands rendez-vous, comme le Week-end médiéval, complètent cette découverte et rappellent le rayonnement de cette industrie bien au-delà du territoire.

### Quel regard souhaitez-vous que les visiteurs portent sur le territoire après leur passage ?

J'aimerais qu'ils retiennent l'image d'un territoire fier de son histoire mais tourné vers l'avenir. Metallurgic Park montre que l'excellence, l'innovation et la capacité à se réinventer font partie de son ADN. À travers les visites, les projets artistiques ou encore les animations conviviales proposées sur le site, chacun peut renouer avec ses racines tout en découvrant la vitalité d'un territoire qui continue d'écrire son histoire.

# CET ÉTÉ, LE FESTIVAL DES JARDINS MÉTISSÉS CÉLÈBRE L'ODYSSÉE D'ULYSSE

La période estivale promet d'être réjouissante au Parc de Wesserling, qui accueille son Festival des Jardins Métissés.

Cet événement propose une thématique inédite qui transforme le parc en un espace de créations paysagères, d'exposition photos et de découvertes sensorielles, qui invitent à l'émerveillement. Chaque jardin raconte une histoire, invitant les visiteurs à la flânerie au fil des allées du parc.

Cette année, le Parc de Wesserling se met aux couleurs d'un nouveau thème : « Les Jardins d'Ulysse », une épopée grecque d'Homère, sur l'Odyssée d'Ulysse. Après avoir gagné la guerre de Troie, Ulysse part rejoindre son royaume, un voyage de dix ans, rempli d'aventures et d'épreuves, qui aboutit finalement à une fin heureuse.



© Parc de Wesserling



© Parc de Wesserling



© Parc de Wesserling

Durant le Festival des Jardins Métissés, les visiteurs pourront profiter d'un programme varié: visites guidées des Jardins, sentier pieds-nus et sensoriel, jeu zoom à travers l'exposition photos, et les fabuleuses soirées de féeries nocturnes dans les Jardins (20 soirées entre le 30 juillet et le 30 août) et tous les jours, Étapes théâtralisées du Grand Circuit Écomuséal Vivant.

→ Retrouvez l'ensemble des animations sur [parc-wesserling.fr](http://parc-wesserling.fr)



Emilie Trahan - Lost and Fun

Parc de **Wesserling**  
Ecomusée textile

**Vivez 250 ans  
d'Odyssée textile**

**Les Jardins  
d'Ulysse**

Deux aventures extraordinaires  
Une seule destination  
[parc-wesserling.fr](http://parc-wesserling.fr)



*Carrefour  
Européen  
Patchwork*

31<sup>e</sup> édition

EXPOSITION TEXTILE INTERNATIONALE

**17-20 septembre 2026**

Val d'Argent | ALSACE | FRANCE

[www.patchwork-europe.eu](http://www.patchwork-europe.eu) f @





# POURRIEZ-VOUS SURVIVRE SUR UNE ÎLE DESERTE ?

Alors que vous êtes à bord d'un bateau, une tempête éclate. Vous coulez et échouez sur une île déserte, seule. Combien de temps allez-vous survivre ? Pour le savoir, faites le test !



- 1** À peine arrivée sur l'île, quelle est la première chose que vous faites ? :
  - Vous partez à la recherche d'eau potable.
  - ▲ Vous bronzez sur la plage.
  - Vous fouillez les débris du bateau.
- 2** La nuit tombe, que faites-vous ?
  - ▲ Vous vous couchez sur la plage.
  - Vous vous abritez dans une grotte.
  - Vous faites du feu et construisez une cabane.
- 3** Vous avez faim...
  - Vous observez les animaux et mangez les mêmes fruits qu'eux.
  - ▲ Vous mangez les premières baies que vous trouvez.
  - Vous installez des pièges dans la jungle et allez pêcher.
- 4** En vous promenant dans la jungle, vous vous écorchez la jambe...
  - Vous vous fabriquez un pansement de fortune avec des plantes.
  - Vous allez vous baigner dans la mer pour désinfecter la blessure.
  - ▲ Vous ne faites rien : cela guérira bien tout seul.
- 5** Selon vous, quel est le meilleur moyen d'alerter les secours ?
  - Construire un radeau.
  - Envoyez une bouteille à la mer.
  - ▲ Écrire un SOS géant sur la plage.
- 6** Ce matin, le temps vous semble plus long que d'habitude...
  - Vous partez à la recherche d'un animal de compagnie.
  - ▲ Vous vous fabriquez un ami avec des bâtons et une noix de coco.
  - Vous couchez vos pensées sur papier.
- 7** Vous mourrez de soif et ne trouvez pas d'eau potable. Que faites-vous ?
  - Vous faites bouillir de l'eau de pluie.
  - Vous fabriquez un filtre et récupérez la rosée sur les plantes.
  - ▲ Vous buvez de l'eau de mer.
- 8** Comment évitez-vous les piqûres d'insectes ?
  - ▲ Vous restez dans l'eau toute la journée.
  - Vous vous enduisez de citronnelle trouvée dans la jungle.
  - Vous couvrez le maximum de parties de votre corps.
- 9** Vous apercevez un serpent à quelques mètres de vous...
  - ▲ Vous fuyez en criant.
  - Vous restez immobile en attendant qu'il passe son chemin.
  - Vous le tuez pour pouvoir le manger.
- 10** En vous baladant, vous remarquez des traces de pas...
  - Vous inspectez les alentours pour voir s'il ne s'agit pas d'un piège.
  - ▲ Vous les suivez en courant.
  - Vous remontez la piste prudemment.

**Majorité de :** Vous partez à la recherche d'eau potable. Qui sait ? Peut-être qu'un jour votre survie sera facile...

**Majorité de :** Vous partez à la recherche d'un animal de compagnie. Mais vous savez faire du feu, reconnaître des fruits comestibles et fabriquer une cabane. Bref, la survie, cela vous connaît ! Être seule sur une île déserte ne vous fait pas peur : ce sera l'occasion de mettre vos compétences d'aventurière en action, ce dont vous rêvez depuis tout longtemps. Qui sait ? Peut-être qu'un jour vous serez une vraie aventurière !

**Majorité de :** Vous partez à la recherche d'un animal de compagnie. Mais vous savez faire du feu, reconnaître des fruits comestibles et fabriquer une cabane. Bref, la survie, cela vous connaît ! Être seule sur une île déserte ne vous fait pas peur : ce sera l'occasion de mettre vos compétences d'aventurière en action, ce dont vous rêvez depuis tout longtemps. Qui sait ? Peut-être qu'un jour vous serez une vraie aventurière !

**Majorité de :** Vous partez à la recherche d'un animal de compagnie. Mais vous savez faire du feu, reconnaître des fruits comestibles et fabriquer une cabane. Bref, la survie, cela vous connaît ! Être seule sur une île déserte ne vous fait pas peur : ce sera l'occasion de mettre vos compétences d'aventurière en action, ce dont vous rêvez depuis tout longtemps. Qui sait ? Peut-être qu'un jour vous serez une vraie aventurière !



## Sous-couche Offerte sur la gamme stratifiée.

Valable pour toutes commandes passées en août.

Hors Etudes et devis en cours.

### NOS MAGASINS

TOUL : 03.83.43.07.18 - LANEUVEVILLE-DEVANT-NANCY : 03.83.51.56.72 - VILLE-EN-VERMOIS : 03.83.46.91.91 - LUNÉVILLE : 03.83.766.766 - BACCARAT : 03.83.761.761 - SAINT-DIÉ-SAINTE-MARGUERITE : 03.83.556.556

FAITES VOS JEUX !

# Mots fléchés

EXCITANT ÉBOUSSÉMENT	SERPENTE DE VERRE MONNAIE UNIQUE	AVEC RUDISSI HABILITÉ	ARGENT QUESTION DE TEST	CHAGRIN	CORSET NÉE HORS D'USAGE
ACCRO- LISSE SUIVE DE CHARGE				PARIS NULLE OCCUPÉE	
ASSURÉ PLATINE		ENGRAIS- SER SWEETS		VENT FROID BARANDE	
	FILS DE VOIE		TERRE CUNTE NEUVÈME ART		ÉCRIVAIN BRITAN- NIQUE
BELGE	FAIBLE	FUSIL ÉLU LOCAL			GAZ DE FEU
SOCIAL LANGAGE INFORMA- TIQUE			BERGÉ INSECTI- CIDE	NO D'ANGLE LIT FAMILIAL	
		BEA CONNU DES MOMES DE L'EST			
VER MARIN					MIÈRE DE VEU
SUPPORT DE BALLON		COUTES À L'ÉTOUF- FÉE			

# Mot mystère



E	Q	U	E	S	B	I	S	N	T	R	E		
S	E	I	T	R	O	T	H	E	O	O	N	O	M
I	I	R	T	P	L	A	S	T	N	I	E	T	I
A	T	U	E	E	A	Y	I	I	A	T	M	U	T
L	O	L	E	R	N	B	E	D	C	R	U	E	S
L	O	L	B	R	T	R	D	U	P	A	S	E	S
I	Z	A	A	A	E	S	A	A	O	C	S	E	N
E	N	V	T	H	I	K	R	S	E	I	T	G	
S	E	A	C	C	P	B	E	L	R	O	N	R	
R	P	E	P	A	E	L	L	A	T	P	R	E	E
A	B	O	R	D	E	G	G	A	G	C	F	I	N
M	A	I	Z	E	N	A	R	I	N	E	H	R	A
I	A	T	R	O	G	E	N	I	Q	U	E	O	G
E	P	O	B	E	D	Y	P	R	A	I	R	I	E

Rayez dans la grille les mots de la liste ci-dessous pour découvrir le MOT MYSTÈRE dont voici la définition :

« **AUTORISE LE CUMUL DES SIÈGES** » (7 lettres)

Les mots peuvent être lus horizontalement, verticalement ou diagonalement, de droite à gauche, de gauche à droite, de haut en bas et de bas en haut.

Un conseil ! Rayez d'abord les mots les plus longs.

- |          |              |              |            |          |
|----------|--------------|--------------|------------|----------|
| ABORDÉ   | ÉLAGAGE      | KADDISH      | PAËLLA     | ROTULE   |
| ACHARNÉ  | ENGRENAGE    | MAÏZENA      | PATATE     | SKETCH   |
| ALPHABET | ENZOOTIE     | MARSEILLAISE | POBEDY     | SOPRANOS |
| AVALEUR  | ESTIME       | NARINE       | PRAIRIE    | STAYER   |
| BÉCHER   | FROISSEMENT  | ONGLES       | PRÉCAUTION |          |
| BRAVER   | GABIER       | ORIENTÉE     | QUEUES     |          |
| BRETTE   | IATROGÉNIQUE | ORTIES       | RAUCITÉ    |          |

## SOLUTIONS

E	M	E	R	I	L	L	E	B	E	L	L	E	A		
A	B	O	R	D	E	G	G	A	G	C	F	I	N		
P	A	T	A	T	E	S	E	A	A	O	C	S	E	N	
S	E	A	C	C	P	B	E	L	R	O	N	R			
C	U	R	E	T	E										
S	O	T	E	M	P	A	T	E	R						
R	E	M	I	L	L	E	B	E	L	L	E	A			
P	T	A	T	E	S	E	A	A	O	C	S	E	N		
I	L	E	B	E	L	L	E	A							
F	L	A	M	A	N	D	A	R	I	E					
L	I	A	N	T	P	I	G	E							
B	A	S	I	C	D	I	S	N	E						
N	E	R	E	I	D	E									
T	E	E	E	T	U	V	E	S							

MOT MYSTÈRE  
BIPPLACE  
MICHELIN ont créé Bibendum, symbole publicitaire de la marque. 2. Réponse B : vert, rouge, violet et un jaune. 3. Réponse B : Le dirham est la monnaie du Maroc.  
7 ERREURS  
1 - Les franges de la toile  
2 - Le chapeau  
3 - Le maillot de la dame  
4 - Lattache du flotteur  
5 - Le drapeau du pédalo  
6 - La manche du vendeur  
7 - Les vagues au pied du phare

# Sudoku

		6	3	7	8	1		
				4				
3			5	6	1			9
4	6	8				9		3
1		3				2		6
9		5				8		4
5			8	3	7	4		2
	4		1					
		7	4	2	6	5		

3 9  
FACILE

# 7erreurs



# Quiz

- Par qui fut créé Bibendum, le bonhomme Michelin ?  
A. Les frères Michelin  
B. Paul Claudel  
C. Louis Renault  
D. Salvador Dalí
- De quelles couleurs sont les Tétéubbies ?  
A. Rouge, vert, noir, orange  
B. Rouge, vert, violet, jaune  
C. Vert, blanc, bleu, violet  
D. Orange, vert, bleu, blanc
- Quelle est la monnaie du Maroc ?  
A. Le dinar  
B. Le dirham  
C. Le riyal  
D. Le peso

EURO CARRELAGES SERVICES



On reconnaît le professionnel  
Depuis plus de 25 ans

# OPÉRATION TERRASSE !

DALLES 60X60  
GRÈS CÉRAME EP.20MM  
à partir de 29,95 €/m<sup>2</sup>  
QUALITÉ ITALIENNE  
(stock limité)

- CARRELAGES : INTÉRIEURS - EXTÉRIEURS - MURaux - DÉCORATIFS
- SALLES de BAINS : SANITAIRES & MEUBLES
- MATERIAUX NATURELS
- PARQUETS **NOUVEAU RAYON !!!**

ZAC du Breuil - 54850 MESSEIN  
03 83 26 44 45  
www.eurocarrelages.fr



# VOTRE MARCHÉ EN CIRCUIT COURT OU EN DIRECT À LA FERME DES FRUITIERS

**AUTO  
CUEILLETTE\*  
DE MI-MAI  
À OCTOBRE**

\*Fraises, framboises, pommes, à Coyviller et à Laitre-sous-Amance.



## FRUITS ET LÉGUMES

Depuis 3 générations la Ferme des Fruitières propose à ses clients une grande variété de fruits et légumes produits sur plus de 40 ha.

Mais aussi des produits d'autres exploitations, en partenariat avec un réseau de cultivateurs, maraîchers et producteurs de fruits.

Vendus en circuit court ou en auto-cueillette, ils sont complétés d'une gamme de produits venus d'ailleurs (non cultivables sous nos climats).



*Produits du terroir  
et d'ailleurs*



*La*  
**FERME DES FRUITIERS**  
*Agriculteurs et commerçants*

**COYVILLER**  
RD 112  
(croisement RD 74)  
Tél. 03 83 46 74 55

**VANDOEUVRE**  
14 rue  
Roberval  
Tél. 03 83 28 45 11

**SEICHAMPS**  
rue de la grande ozeraïlle  
ZAC LA LOUVIERE  
Tél. 03 83 31 02 33

L'ARTISAN  
**Boucher**

**Pour des barbecues  
réussis faits MAISON**



**CHIPOLATAS :** figes et noix - lavande - mexicaine - ail des ours - piment d'espelette

**BROCHETTES :** bœuf - poulet - canard - agneau - lapin

*Découvrez nos Viandes Limousine élevées à  
Lamarche en Woëvre garanties sans OGM,  
sans soja et dans le respect des animaux  
et de l'environnement*

### DEUX ADRESSES POUR MIEUX VOUS SERVIR !

#### → MON PETIT BOUCHER

45, Av du Général de Gaulle, **Pompey** • 03 83 49 14 59  
Mar-ven 8h30-12h30 / 15h-19h • Samedi 8h30-12h45 / 15h-18h

#### → L'ARTISAN BOUCHER

8, Rue du Faubourg des Trois Maisons, **Nancy** • 03 83 32 13 65  
Lun-ven 8h30-13h / 15h-19h • Samedi 8h30-13h / 15h-18h



## GRILLADE DE BROCHETTES DE POULET

🍴 Pour 4 personnes

🕒 Préparation : 40 min

🕒 Cuisson : 30 min

### Ingrédients

2 petits oignons, 400 g de blanc de poulet, 1 verre de vin blanc, 2 citrons, 1 feuille de laurier, 2 gousses d'ail, 1 piment rouge, 1 cuillerée à café de poivre en grains, 1 poivron vert, 2 tomates olivettes, sel.

### Préparation

Coupez les oignons en morceaux plutôt gros et faites-les blanchir. Égouttez-les. Coupez la viande de poulet en dés et mettez-la dans un bol couverte d'une marinade faite avec le vin blanc, le jus de citron, la feuille de laurier en morceaux, l'ail haché, le piment rouge pilé et le poivre en grains.

Laissez mariner au moins deux heures. Ensuite coupez en morceaux le poivron et les tomates. Sur quatre brochettes, enfiler la viande égouttée en la faisant alterner avec les légumes et les oignons. Faites cuire les brochettes 30 min au barbecue, en les retournant souvent et en les badigeonnant avec la marinade.





## YAOURT GLACÉ, CRÈMES, SORBET... NOS RECETTES FÉTICHES DE L'ÉTÉ

Qu'importe le pot ou le cornet, pourvu qu'on ait notre plaisir glacé ! Emblème incontournable de la belle saison, la glace régale, de tout temps, petits et grands. Il faut dire qu'en dessert ou entre deux repas, elle réveille les papilles des bécasses sucrés et désaltère les plus assoiffés. De la crème glacée onctueuse au sorbet ultraléger, il existe une myriade de recettes à tester !

### ESQUIMAUX VÉGAN À LA BANANE, AU CHOCOLAT ET AUX FRUITS SECS

Pour ce faire, enlevez la peau de 2 bananes et coupez-les en morceaux. Mixez-les avec 25 cl de lait d'amande, 250 g de purée d'amande, 3 cuillères à soupe de miel et 1 cuillère à café d'extrait de vanille liquide. Versez la préparation dans des moules à esquimaux et placez-les au congélateur pendant 4 heures. Pendant ce temps, cassez 150 g de chocolat noir pâtisier que vous ferez fondre au bain-marie. Retirez du feu et laissez refroidir une dizaine de minutes. Hachez l'équivalent de 2 cuillères à soupe de noisettes et 2 cuillères à soupe d'amandes. Démoulez les esquimaux et trempez-les un par un dans le chocolat fondu. Il ne reste plus qu'à les saupoudrer de noisettes et d'amandes hachées et de fleur de sel, avant de les réserver au congélateur.



© Shutterstock



© Shutterstock

RECETTES  
COUP DE ♥  
DE LA RÉDAC

### SORBET SUCRÉ SALÉ CITRON-THYM

Réaliser un sirop en mélangeant dans une casserole 125 g de sucre, 450 ml d'eau et l'écorce de 2 citrons. Porté ensuite à ébullition et laissez bouillir pendant 5 minutes, puis enlevez la casserole du feu avant que le mélange ne caramélise. Ajoutez 25 g de thym et laissez refroidir complètement. Quand la préparation est totalement refroidie, filtrez dans un tamis et versez le jus de citron. Vous pouvez, si vous le souhaitez, monter un blanc d'œuf en neige pour l'incorporer à la préparation. Mettez le tout au congélateur pendant 2 heures, puis mélangez à la cuillère ou au blender et remettez au congélateur. Répétez l'opération au moins 3 fois pour que le sorbet soit homogène et non un bloc de glace. Bonne dégustation !



Pompes funèbres - Marbrerie - Prévoyance obsèques



# ROC•ECLERC

LÀ, POUR VOUS

## 24h/24 - 03 83 55 55 55

Nancy - Vandœuvre - Saint Max - Toul - Frouard - Pont à Mousson  
Lunéville - Dombasle - Baccarat - Neuves Maisons

LINGE DE LIT • LINGE DE BAIN • DÉCO

DU 24 JUIN AU 21 JUILLET

# NE PAYEZ PAS... ...plus pour avoir moins

Jusqu'à **-70%\***



Lingorama  
LINGE DE MAISON

ESSEY-LÈS-NANCY  
LA PORTE VERTE - Face Jardiland (parking Aubert)

\*Pendant la durée légale des soldes.  
\*Articles signalés en magasin, dans la limite des stocks disponibles

PLAINFAING

40  
CDHV  
CONFISERIE  
DES HAUTES  
VOSGES  
— PLAINFAING —

# CONFISERIE DES HAUTES VOSGES

*Visites et dégustations gratuites, guidées et commentées*

**NOUVEAU**  
espace immersif

L'éveil  
des 5 SENS !

 GOURMAND

 FÉÉRIQUE

 LUDIQUE

 PÉDAGOGIQUE



**OUVERTURE** en juillet

40  
ans

de savoir-faire  
de passion  
de bonbons !

CONFISERIE DES HAUTES VOSGES  
3074 route de Gérardmer  
88230 PLAINFAING

03 29 50 44 56  
[www.cdhv.fr](http://www.cdhv.fr)

