

#250 • DU 12/05 AU 1^{er}/06/2026 • GRATUIT

LORRAINE

REPORTAGES • SORTIES • CULTURE • DÉCO ... MAGAZINE

À partir du
25 JUIN 2026

Au château de
FLÉVILLE

TERRA LOREINA 2

STANISLAS : L'EXIL D'UN ROI,
LA NAISSANCE D'UN DUC

VOIX ET LUMIÈRE DE JEHANNE PRÉSENTE
LE NOUVEAU SPECTACLE IMMERSIF
DE DAMIEN FONTAINE



@creationgraphique - Anno Malabarca



VOIX ET LUMIÈRE
JEHANNE





QUEL EST LE POINT COMMUN ENTRE UN PROF, UN POLICIER ET UNE INFIRMIÈRE ? LA CASDEN !



SCANNEZ
POUR + D'INFOS



La banque coopérative
de la Fonction publique



Rendez-vous sur casden.fr* ou retrouvez-nous chez

LORRAINE
MAGAZINE
#250

Du 12/05 au 1^{er}/06/2026
Prochaine parution le **2 juin**
Retrouvez tous nos anciens
numéros sur lorrainemag.com

Lorraine Magazine est une
publication de SCPP N°ISSN :
2265-9919

Directeur de la publication
Philippe Poirot 06 49 35 04 30
philippe@lorrainemag.com

Directrice de la publicité
Sylvie Courtin 06 14 12 54 38
sylvie@lorrainemag.com

Conception graphique
Didier Gérardin
kreadid.dg@gmail.com

Réalisation
Chloé De Menech
compso.graphisme@gmail.com

Journalistes
Cécile Mouton
cecile.mouton@yahoo.fr
Baptiste Zamaron
baptistezamaron@yahoo.fr

Crédits photos
Couverture :
Terra Loreina /
Château de Fléville
Anna Malblanc
Intérieur : © DR

Distribution
Distri-mag
06 77 06 97 06

Pour nous écrire
Lorraine Magazine - SCPP
224 rue des Brasseries
54320 Maxéville
lorrainemag.com/contact

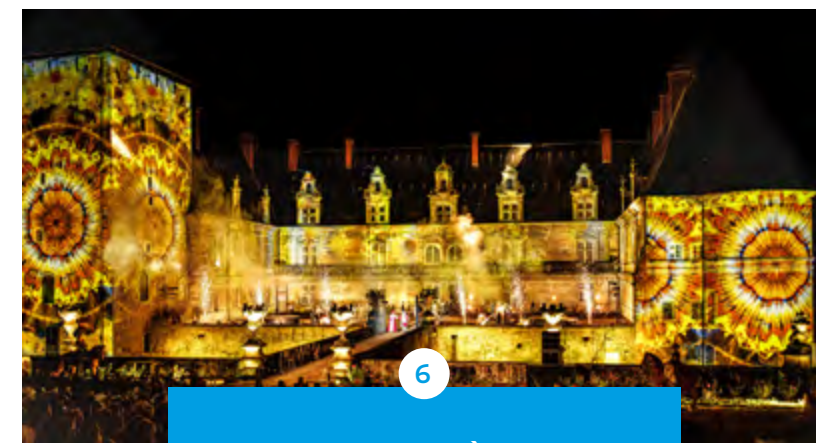
Tirage : 30 000 exemplaires
Dépôt légal n°1741
Imprimé par BLG Toul
sur papier PEFC

La reproduction intégrale ou
partielle de ce magazine est
interdite sauf accord écrit de
Lorraine Magazine.



lorrainemag.com
@LorraineMagazine

SOMMAIRE



© CYRIL BONCI

REPORTAGE • À LA UNE TERRA LOREINA II

SORTIES • DÉCOUVERTES

- 10 Rando Moselle : marcher, vibrer
- 12 Marché de Potiers : la terre en partage
- 14 La fraise, reine de Maxéville
- 16 Arts aux Jardins, les métiers d'art prennent racine
- 18 24^e médiévale : Liverdun remonte le temps
- 19 Un week-end d'exception au Moulin de Givrauval
- 20 La nature dévoile ses secrets

BOL D'AIR : VOTRE TERRAIN DE JEU XXL...

- 22 Bol d'Air change d'échelle

ART & CULTURE

- 26 Nancy célèbre l'Art Nouveau
- 28 La Meuse : une escapade entre nature et culture
- 30 Bon moment du futur
- 32 Francofolies d'Esch-sur-Alzette : la musique en grand
- 34 À voir à faire
- 35 33^e fête de la peinture et du patrimoine à Messein

RENCONTRE AVEC...

- 36 Vincent Munier : "Ce film, une proposition pour réveiller les consciences"

TOURISME & ESCAPADE

- 40 Parenthèse sauvage aux Gites de Robinson
- 42 L'appel du large... à vélo !

HABITAT • DÉCO

- 44 Les couleurs pétillantes investissent la déco
- 46 Un zeste de soleil sur votre table

ET AUSSI ...

- 48 La fraise, le fruit printanier en mode salé
- 50 Horoscope

*Coût de connexion selon votre opérateur.

CASDEN Banque Populaire - Société Anonyme Coopérative de Banque Populaire à capital variable - Siège social : 1 bis rue Jean Wiener 77420 Champs-sur-Marne - Siren n° 784 275 778 - RCS Meaux - Immatriculation ORIAS n° 07 027 138 - Banque Populaire Alsace Lorraine Champagne, société anonyme coopérative de Banque Populaire à capital variable régie par les art L.512-2 et s. du CMF et l'ensemble des textes relatifs aux Banques Populaires et aux établissements de crédit. Siège social : 3 rue François de Curel - 57000 Metz - 356 801 571 RCS Metz - sté de courtage et intermédiaire en assurances inscrite à l'ORIAS sous le n° 07 005 127 - Crédits photos : SoAir - Illustrations : ©Frédéric Rébena - Document à caractère publicitaire et sans valeur contractuelle.

FRAISPERTUIS City

PARC D'ATTRACTIONS

2
NOUVEAUTÉS
JUILLET 2026

Anniversaire

WWW.FRAISPERTUIS-CITY.FR

JE VOIS LA VIE EN VOSGES

MEILLEUR
PARC D'ATTRACTIONS
DE FRANCE - 2025

TripAdvisor
Travelers' Choice Awards
Best of the Best



ÉDITO

YA QUOI, L'IA ?

L'intelligence artificielle générative effraie autant qu'elle intéresse, interroge autant qu'elle fascine. On (précisons que c'est un « on » générique) l'utilise pour s'informer, résumer, comparer, planifier, s'organiser, automatiser, analyser. On lui délègue ce qu'on peut pour gagner du temps sur l'important.

En trois ans de ChatGPT dans nos foyers, l'IA s'est immiscée dans tous les interstices de nos vies, comme un assistant toujours happy même sans CDI. Un collaborateur dispo quand on le sollicite, qui ne s'invite pas sans y être invité, qui est poli (obséquieux), conciliant (complaisant), d'humeur égale, performant (mais faillible), exhaustif (trop). Un partenaire idéal, rassurant, reconfortant, dont certain-e-s se servent comme d'un psy.

Ce qui lui manque, à ce psy 3.0 ? Une âme, de la sensibilité, de l'empathie, du cœur. Bref, l'essentiel.

Qui n'en manque pas, d'âme, de sensibilité, d'empathie, de cœur ? Les êtres de chair, de sang et d'os qui peuplent les pages de ce numéro – comme celles du précédent, et celles du suivant. Il n'y a pas plus humain que Terra Loreina II, nouvelle création de Damien Fontaine aux 400 participants bénévoles. Ou que le Marché de potiers et ses faiseurs de merveilles (et autant de pièces uniques).

L'IA ne vous sera par ailleurs d'aucune utilité pour profiter comme il se doit de la Fête médiévale de Liverdun, des Francofolies d'Esch sur Alzette, d'une escapade en Meuse entre nature et culture ou du Bon Moment de L'Autre Canal-L'Ostra.

L'IA sera persona non grata à Rando Moselle, aux Journées de l'Art nouveau ou chez Bol d'Air.

Fait pas si bon être une IA.

Cécile Mouton



TERRALOREINA © JULIEN ELASRI

FOIRE expo Nancy **90^{ème} édition** *Toute une histoire !*

6-14 Juin
UNE ÉDITION INÉDITE ET FESTIVE

JULIEN LIEB
NAUFRAGÉS TOUR
06.06.26 ▶ 20H45
NANCY
Parc Expo Nancy - Hall E
Entrée Payante

JULIEN BING
TOUTE LA VÉRITÉ
BIEN QUE LA VÉRITÉ...
- Du propre !
Dimanche 7 juin ▶ 20h00
Entrée Payante

PARCOURS D'OBSTACLES
6-14 JUIN
LL'NATE NINJA
Activité payante

Routez jeunesse
EXPO VÉHICULES ANCIENS
8-10 JUIN

Market Vintage
RETROGAMING
Revisitez les années 40's à 90's
12-14 JUIN

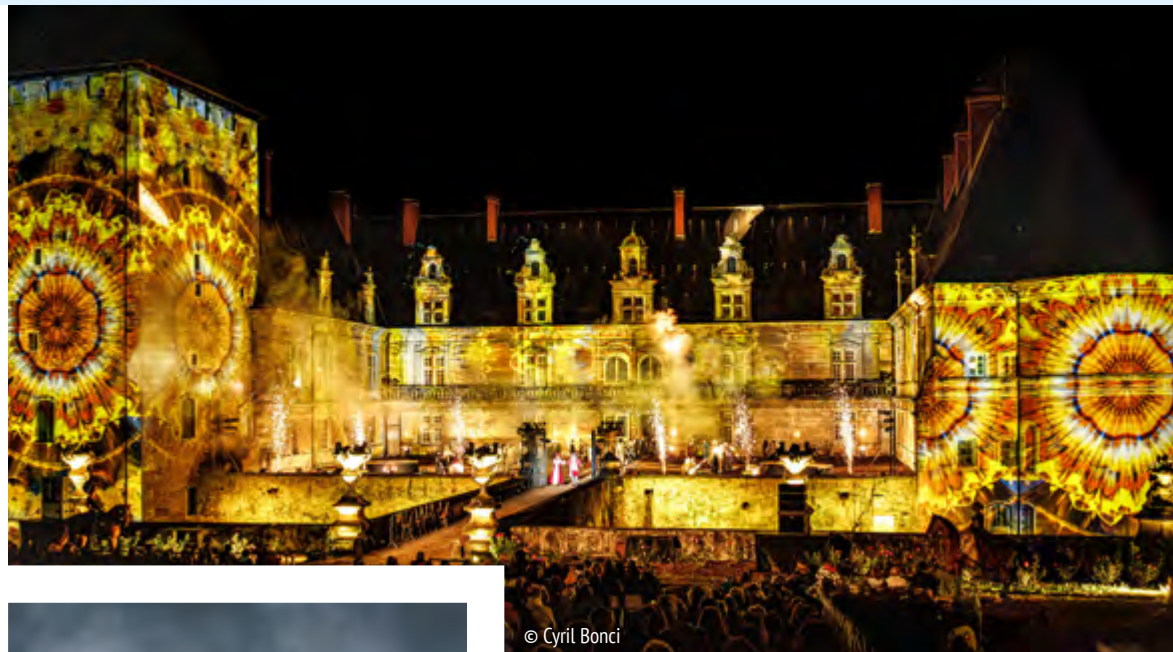
+ DE 400 EXPOSANTS
9 JOURS DE SHOPPING **120 ANIMATIONS**
INNOVATION **MOBILITÉ** **GASTRONOMIE**
TOUT POUR LA MAISON **SHOPPING**

PROGRAMME, INFORMATIONS ET BILLETTERIE :
WWW.FOIREEXPO-NANCY.COM

TERRA LOREINA II

Au Château de Fléville à partir du 25 Juin, Damien Fontaine plonge le public dans l'histoire intime de Stanislas, de sa Pologne natale à sa très chère Lorraine.

Il y a des destins qui traversent les frontières et les époques. Avec cette nouvelle édition de Terra Loreina portée par l'association Voix et Lumière de Jehanne, Damien Fontaine change d'angle et braque les projecteurs sur le personnage de Stanislas Leszczyński, roi de Pologne devenu dernier duc de Lorraine, dans un récit immersif inédit mêlant histoire intime et grande Histoire.



© Cyril Bonci



© Sébastien Jambois



© Danielle Klein



© Sébastien Jambois



© Julien Elasri



© Julien Elasri



© Cyril Bonci

Le spectacle s'ouvre sur son exil de la Pologne. Dans une Europe meurtrie par les conflits, un souverain contraint à la clandestinité rejoint, au hasard des enjeux diplomatiques, la Lorraine. Cette trajectoire devient le fil conducteur d'un récit incarné et lisible, où l'émotion prend le pas sur la simple succession de tableaux.

Un épisode donne toute sa portée au récit : la rencontre, vers 1714, de Stanislas avec Emmanuel Héré. L'enfant promet à ce roi déchu un château à la hauteur de son rang. Des années plus tard, devenu architecte de génie, il tiendra parole. À travers ce récit-hommage à l'homme et à l'humaniste que fut Stanislas, le spectacle raconte la métamorphose d'un territoire, ses jardins redessinés,

PUBLI-REPORTAGE

ses pavillons, ses bosquets, et même son imposant Rocher aux Automates. Sont contés aux spectateurs le surgissement, autour de Stanislas, d'un lieu de création et de pensée, et la renaissance d'un territoire, la Lorraine.

À la mise en scène, on retrouve l'incontournable Damien Fontaine, auteur et metteur en scène prolifique. Après L'Arche aux Images à Domrémy, Lyon, Née de la Lumière à la cathédrale Saint-Jean ou encore Terra Alsatia en Alsace, cet habitué de la Fête des Lumières de Lyon signe ici une fresque conçue sur mesure pour le château de Fléville, en restant fidèle à son approche : faire dialoguer patrimoine, technologie et émotion.

TERRA LOREINA EN CHIFFRE

- 3 scènes
- 1h25 de spectacle
- 24 représentations
- 25 000 spectateurs attendus
- Plus de 400 costumes et accessoires
- 1 hectare d'immersion visuelle
- 400 bénévoles et figurants

TERRA LOREINA ET LE CHÂTEAU DE FLÉVILLE

Au commencement de Terra Loreina, il y a la rencontre fertile entre Alexis de Bryas, coordinateur du Château de Fléville, et Damien Fontaine.

« J'avais été émerveillé par Nikolaos, spectacle donné à Neufchâteau. Avec Damien Fontaine, nous nous sommes rencontrés fin 2024 et l'été suivant, Terra Loreina réunissait 24 000 spectateurs », raconte le coordinateur. « Accueillir Terra Loreina est un pari logistique, mais c'est aussi quelque chose de très porteur, et l'occasion de valoriser les extérieurs du château. » Et d'envisager déjà, en cas de succès, un Terra Loreina III.

UNE EXPÉRIENCE IMMERSIVE

Script inédit, prouesses techniques et nouveaux espaces de vie : Terra Loreina II enrichit l'expérience bien au-delà du spectacle.

Avec ce nouvel opus consacré à Stanislas Leszczyński, Terra Loreina franchit un cap. Sans renier ce qui fait son identité, le rendez-vous culturel de l'été affirme une ambition plus large : proposer une immersion totale, une expérience visuelle, sensorielle... et vécue bien au-delà de la représentation.

Dès l'arrivée sur le site, le ton est donné. Les jardins du Château de Fléville ne sont plus seulement un écrin, mais un véritable prolongement de l'expérience. Pensés comme un espace à investir, ils invitent le public à prendre le temps, à s'installer, à profiter du lieu avant même que la nuit ne tombe. Une manière douce d'entrer dans l'univers du spectacle.

Cette évolution se traduit aussi par une montée en gamme des équipements. L'espace buvette et restauration a été entièrement repensé, avec une organisation plus fluide et une offre plus qualitative et conviviale. En témoigne la présence, dans les jardins, d'une guinguette propice à la détente comme aux échanges.

UNE MISE EN SCÈNE PUISSANTE

À la tombée de la nuit, Terra Loreina déploie toute sa puissance et fait de son hôte, le Château de Fléville, une surface vivante transformée en temps réel par une vingtaine de vidéoprojecteurs laser. Les images monumentales épousent l'architecture avec précision pour donner naissance à un véritable théâtre de lumière à ciel ouvert.

À ce dispositif minutieux s'ajoute une mise en lumière d'envergure : près de 200 projecteurs lumière, une vingtaine de faisceaux dynamiques, et des projecteurs lasers viennent structurer l'espace, accompagner les mouvements et intensifier chaque scène. La technologie



© Julien Elasri



© Cyril Bonci

ainsi mise au service de l'émotion, les tableaux s'enchaînent entre projections, scènes dialoguées et performances équestres, dans un équilibre maîtrisé. Les effets pyrotechniques, volontairement plus discrets cette année (pour la tranquillité des riverains), laissent

davantage respirer le récit et renforcent la lisibilité de l'ensemble. Quant aux figures équestres de la troupe du Méné Saint Michel, elles participent de façon magistrale au spectacle.

UNE AVENTURE HUMAINE

Derrière cette mécanique bien huilée, une mobilisation humaine impressionnante. 400 bénévoles, dont 300 comédiens et figurants, donnent corps au spectacle, épaulés par une cinquantaine de professionnels. Costumes (plus de 400, conçus sur mesure à partir d'un travail historique précis), accessoires, scénographie : chaque élément participe à la cohérence de l'ensemble.

Connecté mais pas déconnecté, technologique mais pas au détriment de l'émotion, Terra Loreina réussit l'exploit d'être un spectacle immersif profondément ancré dans une aventure collective. Dans une logique de partage et de transmission, il s'adresse à tous les publics, dès 6 ans.

3 QUESTIONS À ALEXIA RENAUD, FIGURANTE BÉNÉVOLE

Vous êtes une habituée des spectacles de Damien Fontaine.

Effectivement. Tout a commencé par un hasard. Infirmière libérale, j'étais en voiture quand j'ai entendu un appel à bénévoles à la radio pour un spectacle à la basilique de Saint-Nicolas-de-Port. Mes enfants faisaient déjà du théâtre, donc on s'est dit pourquoi pas tenter. On a découvert l'univers de Damien Fontaine avec Nikolaos, sans trop savoir à quoi s'attendre... et ça a dépassé tout ce qu'on imaginait. Depuis, on a eu envie de revivre ça. Terra Loreina s'est imposé naturellement, comme une suite logique.

C'est donc une aventure familiale ?

Absolument, et Soren et Léandre, mes deux fils, sont aussi investis que moi. On organise notre emploi du temps autour des répétitions, qui commencent dès le printemps et occupent beaucoup de week-ends.



© Danielle Klein

Mais on ne le subit pas, au contraire : on ne parle que de ça ! Cette aventure est aussi une aventure humaine : on s'est créé une seconde famille, avec des liens très forts.

Qu'est-ce qui est le plus marquant ?

L'ampleur du résultat. En tant que bénévoles, on se sent comme une petite pièce d'un grand puzzle, mais quand tout prend vie — la musique, les projections, les chevaux, les feux d'artifice — c'est impressionnant. Et puis il y a cette dimension humaine : on rit, on pleure ensemble. C'est l'expérience d'une vie.

ENTRETIEN AVEC CAMILLE COMPARON, CO-METTEUSE EN SCÈNE ET COORDINATRICE ARTISTIQUE

Quel est votre rôle auprès des bénévoles sur Terra Loreina ?

Je suis comédienne de formation, mais aussi metteuse en scène et formatrice. Sur Terra Loreina, j'accompagne les bénévoles, le plus souvent débutants, dans leurs premiers pas au théâtre. Mon rôle n'est pas seulement de leur apprendre à jouer, mais de les aider à trouver leur place, à gérer le trac, à investir l'espace. J'adapte constamment mon approche à chaque personne, à son histoire, à ce qu'elle vit sur le moment.



© Sébastien Maison

Au-delà du théâtre, que se joue-t-il dans cette expérience ?

Il se passe quelque chose de très humain. Les gens arrivent avec leurs doutes,

leurs envies, parfois leurs blessures. On travaille sur les émotions, mais aussi sur la confiance, le regard de l'autre. On se touche, on se regarde, on se parle franchement... Ce sont des choses qui ne sont plus si courantes aujourd'hui. Beaucoup me disent que ça les réconcilie avec les autres, avec la société.

Qu'est-ce qui rend Terra Loreina II particulier selon vous ?

Chaque création est une forme de naissance, avec son lot de pression, d'attente, de passion. Après le succès du premier opus, on est forcément attendus. Mais ce n'est pas une répétition : c'est une nouvelle histoire. Et puis la troupe s'agrandit, avec des bénévoles venus de tout le Grand Est, parfois de très loin. Ils s'organisent, se logent entre eux... Ça crée une dynamique incroyable. On devient une vraie famille, avec tout ce que ça implique : des tensions parfois, mais surtout des liens sincères et durables.

→ Terra Loreina II, à partir du 25 juin au Château de Fléville • Tarifs promotionnels sur les séances du 25 juin au 5 juillet (à partir de 24,99€ au lieu de 29,99€) • Plus d'infos sur terra-loreina.fr

@terra_loreina Terra Loreina



RANDO MOSELLE : MARCHER, VIBRER

Programmé du 23 au 25 mai, Rando Moselle invite à explorer la nature autrement, entre randonnées thématiques, plaisirs gourmands et ambiance festive au cœur de Saint-Quirin.

Plus grand festival de la randonnée à thèmes du Grand Est, Rando Moselle transforme chaque année les sentiers de Saint-Quirin en terrains d'aventure pour tous. Plus qu'un simple rendez-vous pour marcheurs, l'événement (plus de 40 randonnées !) s'impose comme un festival à part entière pour la bonne raison qu'il allie découvertes nature, animations et moments de convivialité.



Balade musicale © Marion Wagner OTSMS



Rando Escape game © Aurélie Delvitto OTSMS

Au registre des temps forts de cette 18^e édition, la Rando itinérante sur le GR Erckmann-Chatrian mérite le détour. Ce nouveau GR de Pays déroule ses kilomètres entre patrimoine, littérature et nature, et dessine une immersion originale sur les traces de deux écrivains de renom.

La journée du dimanche fera place, quant à elle, à une « balade festive », marche gourmande et musicale, ponctuée de haltes de dégustation. Un moment à partager, entre amis ou en famille, où l'effort se mêle au réconfort.

Le lundi, place à des expériences plus immersives, avec les balades « musique et conte » qui invitent à ralentir le pas pour mieux écouter, ressentir et se laisser porter par les histoires et les sons au cœur de la forêt. Une manière plus sensible de découvrir les paysages, un moment hors du temps.

Autour des parcours, le village de la randonnée de Saint-Quirin multipliera les animations : ludothèque pour petits et grands, tombola, stands de restauration, démonstrations par le Cercle d'escrime de Sarrebourg. Deux soirées de concerts (samedi et dimanche) complètent le programme, preuve que le randonneur a volontiers l'esprit festif.

→ Programme et réservations sur tourisme-sarrebourg.fr
Un supplément de 1 € sera appliqué en cas d'inscription sur place.
Évènement organisé par la Communauté de Communes Sarrebourg Moselle Sud, la commune de Saint-Quirin et les Clubs Vosgiens de Saint-Quirin et Sarrebourg-Abreschviller.

Festival Rando - Moselle

18^e édition - DU 23 AU 25 MAI 2026

Haute Chapelle à Saint-Quirin © L. Cressot - Tourisme Sarrebourg Moselle Sud

LE PLUS GRAND FESTIVAL DE LA RANDONNÉE À THÈMES

dans le Grand Est

SAINT-QUIRIN
 + 40 BALADES
 CONCERTS

RANDOS DE 2 À 45 KM - À PIED OU À VTT - ANIMATIONS - RESTAURATION

RÉSERVEZ VOS RANDOS ICI

PUBLIREPORTAGE



MARCHÉ DE POTIERS : LA TERRE EN PARTAGE

Une cinquantaine d'artisans investissent la Pépinière les 30 et 31 mai pour célébrer savoir-faire et création.

Le Parc de la Pépinière s'apprête à accueillir une nouvelle édition du Marché de potiers, rendez-vous attendu des amateurs d'artisanat et de belles matières. Pendant deux jours, près de cinquante céramistes venus de toute la France – de Lorraine, d'Alsace, de Champagne-Ardenne, mais aussi du Var ou de la région parisienne – iront à la rencontre du public dans une ambiance conviviale. Tous, unis par une même passion : transformer la terre en pièces uniques, objets du quotidien ou purement décoratifs.

CÉLINE BLAUDEZ

Installée à Nancy au sein de L'Octroi, Céline Blaudez ne connaît pas la routine. Sa pratique se déploie entre deux mondes : celui de l'utilitaire, avec une vaisselle pensée pour le geste quotidien, et celui de la pièce artistique, où le contenant devient prétexte à explorer le vide et les volumes. Pour différents restaurants (dont l'étoilée Maison dans le Parc), elle compose des collections sur mesure, créations nourries par des contraintes stimulantes. En parallèle, elle développe des installations (en ce moment, autour de la Moselle sauvage) et, pédagogue, transmet son savoir au jeune public. Curieuse, elle continue, inlassablement, à explorer les possibles de la terre.

→ [@celineblaudez](#)

STÉPHANIE MESSENGUIRAL

Derrière « Terres tatouées », Stéphanie Messenguiral revendique une approche directe, presque instinctive du tournage. Formée dans la tradition du grès, elle façonne une vaisselle pensée pour durer et accompagner le quotidien, du four au micro-ondes. Le tour est chez elle une passion addictive, le médium d'une relation au geste qui ne laisse pas indifférent. Ses formes, d'inspiration rustique, s'ancrent dans une esthétique qu'elle aime revisiter, notamment par le jeu des couleurs (celle du moment : le jaune). Venue de la région parisienne, elle retrouvera au Marché des potiers un cadre et une énergie aptes à alimenter son engagement.

→ [@terres_tatouées](#)



© Céline Blaudez



© Stéphanie Messenguiral

Derrière chaque pièce, un long processus se devine, incluant le choix de la terre, le façonnage, le décor, l'émaillage, la cuisson. Le marché sera, pour les nombreux visiteurs présents, l'occasion de découvrir ces gestes fondateurs, d'échanger avec celles et ceux qui les maîtrisent si bien, et de mieux appréhender ces savoir-faire exigeants.

MARCEL BANWART

Tourneur exigeant, Marcel Banwart s'est formé au CNIFOP, référence dans le domaine. Son parcours l'a conduit à côtoyer les grandes figures internationales de la discipline, jusqu'à être lui-même repéré et reconnu parmi les meilleurs. Depuis fin 2023, son nom figure sur la plateforme SMART2000, label d'excellence consacrant un savoir-faire d'exception. Une reconnaissance méritée assise sur un triptyque : travail rigoureux, maîtrise du geste et recherche constante de justesse. Son parcours témoigne d'un engagement profond pour un métier où la précision et la sensibilité se rejoignent.

→ [@Marcel Banwart](#)



© Marcel Banwart

ANNE-SOPHIE MOINDROT

Sur les marchés, Anne-Sophie Moindrot privilégie l'instant présent. Chez elle, l'échange avec le public est un aboutissement tant les regards, les questions, les discussions nourrissent son travail.



© Anne-Sophie Moindrot

Céramiste indépendante échappant à toute vision académique, elle travaille la porcelaine pour des pièces utilitaires – tasses, bols, plats – et le raku pour des formes plus libres, souvent décoratives. Entre ces deux univers, un fil conducteur : un vocabulaire graphique inspiré du végétal. Branches, fleurs, feuilles ou herbes folles se déploient en motifs noirs ou bleutés faits d'engobe (boue de porcelaine peinte et posée au moment du séchage). Un travail sensible, entre précision et spontanéité.

→ Absente des réseaux, présente pour la rencontre

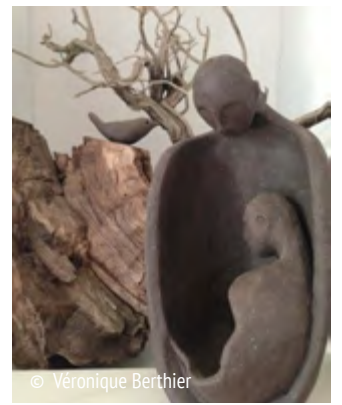
VÉRONIQUE BERTHIER

Installée à Vandœuvre-lès-Nancy, Véronique Berthier cultive un rapport intime à la terre, qu'elle façonne depuis l'enfance. Revenue à ses premières passions, la peinture et la céramique, elle développe un travail libre et intuitif.

Chaque pièce naît sans idée préconçue, la matière guidant le geste. Ses créations, essentiellement décoratives, jouent sur les contrastes : les terres brutes dialoguent avec la finesse presque translucide de la porcelaine. Entre céramique et peinture, son approche reste la même : expérimenter, accepter l'accident pour laisser émerger la forme. Une philosophie qu'elle transmet aussi dans ses ateliers, invitant chacun à « oser l'aventure ».

→ [@atelier_libremotions](#)

→ Marché de Potiers, 30 et 31 mai, Parc de la Pépinière • 10h-19h le samedi, 10h-18h le dimanche
[@Métiers d'Art Métropole](#)



© Véronique Berthier

Marché de
POTIERS
2026

NANCY
La Pépinière

Sam 31 mai
Dim 1er juin

50 exposants

Métiers d'art Métropole :
06 77 18 45 98



Nancy



Céramique Max DEFER

PUBLIREPORTAGE

Chaque année à Maxéville, on cultive le sens de la fête autour de ce petit fruit rouge. Durant quatre jours, découvrez gratuitement des animations en tout genre et des activités ouvertes à toutes les générations : entre grand concert des années 80, rdv musical, barbecue géant, ateliers créatifs, et le traditionnel vide-greniers, la fête des fraises est le reflet d'une identité forte, où traditions et modernité se rencontrent, dans la bonne humeur.

Le top départ sera donné sur le [site des Brasseries jeudi 28 mai](#), avec le traditionnel échauffement lors d'un RDV Musical convivial et familial. Pour les gourmands, le terroir local sera présent dans votre assiette avec tables, bancs et barbecue XXL, à disposition. Un combo parfait pour passer toute la soirée en musique sur des sons de Jazz, bossa-nova, blues, chanson française... des titres d'hier et d'aujourd'hui joués par JUNE.



© Ville de Maxéville

LA FRAISE REINE DE MAXÉVILLE

Grand rendez-vous annuel, elle annonce l'arrivée des beaux jours à Maxéville. La fête des fraises est de retour du 28 au 31 mai et vous promet un marathon de festivités.



© F.Veloso



© Lucie WDL

Vendredi 29 mai, direction parc Léo Lagrange quartier Champ le Bœuf.

On enchaîne le lendemain avec des ateliers créatifs par la MJC Massinon, un spectacle drôle et familial par la Compagnie NI, le quintette énergétique musical Sorbet Citron... D'humeur joueuse ? Vous pourrez laisser exprimer le roi de la quille qui sommeille en vous avec une animation unique en France : le bowling médiéval ! Ambiance pétillante assurée.

Le sprint final se terminera en beauté dans le [parc de la Mairie, samedi et dimanche 30 et 31 mai](#).

Samedi après-midi, avant la grande soirée concert, la fête du jeu sera installée dans l'extension du parc de la mairie. Une édition à fond la caisse, avec des jeux de voitures foutraques et drôles, pour toute la famille.

LE GROUPE GOLD EN CONCERT, UNE SOIRÉE EXCEPTIONNELLE AU PLUS PRÈS DES ÉTOILES !

Les années 80 seront à l'honneur avec la venue du groupe emblématique GOLD. Le samedi soir dans le parc de la mairie, ce sera le moment de vous lancer sur le dance floor et chanter jusqu'au bout de la nuit. La première partie sera assurée par Fab Music N'Show pour l'échauffement de vos cordes vocales. Puis place aux tubes inoubliables !- Plus près des étoiles, Rio de Janvier, Capitaine abandonné... un show d'exception, à vivre entre amis et en famille. La fin de soirée sera tout autant mémorable avec DJ Thierry B, qui proposera une soirée mousse dès 22h30 !



© Vincent Zobler

Enfin pour clôturer ces 4 jours de folies, venez chiner lors du traditionnel et emblématique vide-greniers de la Fête des fraises avec plus de 250 stands. Le parc de la Mairie devient un véritable théâtre d'animations, de spectacles et de rencontres. La Compagnie Mégamondes avec ses autos tamponneuses atypiques, des légumes improbables et rigolos par la compagnie des Zanimos, un personnage touchant mais grognon par la compagnie NI, un chef d'orchestre désemparé qui aura certainement besoin du public par la Chose Publique... sans oublier des ateliers participatifs et créatifs, les rythmes entraînants d'Ecko Batucada... ou encore le stand du producteur de fraises, Aux Jardins de Candyce, ou du pâtissier La Fontaine à chocolat !

Vous l'aurez compris, une fête qui s'annonce... encore mémorable !



© Bertille Chéret

PUBLIREPORTAGE

→ Toute la programmation détaillée se trouve sur l'événement facebook et le site internet [maxeville.fr](#)
• Du 28 au 31 mai 2026 à Maxéville •
ÉVÉNEMENT ENTIÈREMENT GRATUIT

ÉVÉNEMENT
GRATUIT

ville de
Maxéville

LA FÊTE DES FRAISES

Maxéville



43^E ÉDITION

2026

28 ♦ 29 ♦ 30 ♦ 31 MAI

4 JOURS DE FOOOOOOOOOOOOOOOOOOLIE !

SPECTACLES
CONCERTS
VIDE-GRENIERS
ANIMATIONS
THÉÂTRE DE RUE

TOUTE LA PROGRAMMATION
ET LES INFOS PRATIQUES:

[www.maxeville.fr](#) Ville de Maxéville



ORGANISÉE AVEC LE SOUTIEN DE :



ARTS AUX JARDINS, LES MÉTIERS D'ART PRENNENT RACINE

Rendez-vous les 6 et 7 juin aux Jardin d'Adoué et Jardin de la Samaritaine à Lay-Saint-Christophe pour la 21^e édition d'Arts aux jardins, un événement familial dédié aux métiers d'art et à la nature dans une ambiance conviviale et animée.

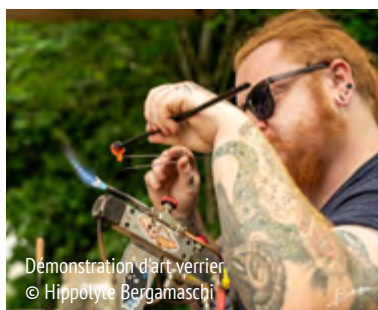
Ici, tout prend racine depuis des dizaines d'années. La 21^e édition n'entend pas déroger à la règle : le temps d'un week-end, Arts aux Jardins est un rendez-vous majeur dédié aux métiers d'art et à la création contemporaine dans le Grand Est.

Organisée par l'association éponyme, avec le soutien de la Région Grand Est, la manifestation investira cette année encore deux sites remarquables aux portes de Nancy : le Jardin d'Adoué et le Jardin Renaissance de la Samaritaine à Lay-Saint-Christophe. Le premier est un morceau de coteau lorrain bien ensoleillé choyé depuis près de 30 ans par ses propriétaires Monique et Jean-Luc Chevry avec des surprises au fil des saisons pour les yeux et l'odorat. Le second est une réplique des jardins Renaissance où sur 5 000 m², s'étale une succession de terrasses, avec ses portes végétales avec vivaces et plantes plus rares, passions des propriétaires Michelle et Jean-Marc Rambourg. Deux écrans paysagers qui offrent un cadre d'exception aux œuvres.

40 CRÉATEURS PRÉSENTS

Pour cette édition, plus de 40 créateurs — artisans d'art et artistes — exposeront leurs pièces au cœur des jardins. Céramique, verre, métal, vannerie, bois, pierre, bijoux, tissus... autant d'invitations à découvrir les créations sous les frondaisons, ainsi que quelques artistes plasticiens. Beaucoup de nouveaux exposants mais aussi des artistes qui marquent leur fidélité à l'événement comme Philippe Pasqualini, sculpteur très nature, le céramiste Aurélien Jablonka, l'homme-cheval, la vannière Valérie Testu et le ferronnier Nicolas Reichert. Le tout dans une ambiance conviviale avec animations musicales, petite restauration, tombola et ses œuvres à gagner !

Une fois encore, Arts aux Jardins s'annonce comme un moment privilégié de découvertes à la croisée de l'art, du végétal et où l'ensemble prend parfaitement racine. **Baptiste Zamaron**



Démonstration d'art verrier
© Hippolyte Bergamaschi



© Hippolyte Bergamaschi



© Hippolyte Bergamaschi



© Hippolyte Bergamaschi

DEUX INVITÉS D'HONNEUR

Sculpteur installé en Meuse, **Jean Bergeron** développe depuis plusieurs années un travail artistique nourri par la nature, le monde animal et les univers fantastiques ou mythologiques. Pièces spécifiques, décors monumentaux, animation de stages de sculpture, interventions dans les écoles et les centres de loisirs, l'artiste aime partager. Lors de ce week-end, il pourrait réaliser une sculpture en direct, offrant ainsi au public l'occasion de découvrir son geste et son processus de création.

Plasticien, infographiste et enseignant à l'École supérieure d'art de Lorraine à Épinal, **Daniel Mestanza** développe depuis de nombreuses années un travail mêlant sculpture, installation et dispositifs monumentaux. Son œuvre explore le rapport entre l'art, l'espace public et le regard du spectateur. Après ses gigantesques ours blancs flottant sur le plan d'eau en 2024, Daniel Mestanza revient investir le jardin d'Adoué avec une nouvelle surprise artistique... géante !



© Jean Bergeron



© Daniel Mestanza

→ Arts aux jardins, les 6 et 7 juin de 10h à 19h • Entrée 3 €, gratuit pour les enfants.

21^{ÈME} ÉDITION

Plus de 40 artistes et artisans d'art exposent dans 2 jardins remarquables !

Invités d'honneur : Jean Bergeron & Daniel Mestanza

Parcours libre et convivial

Arts 2026
AUX
ART & ARTISANAT D'ART
Jardins

ENTRÉE 3€

**JARDIN D'ADOUÉ
LA SAMARITAINE**
LAY-SAINT-CHRISTOPHE
sur les coteaux de Nancy

**6/7
JUN**
10H/19H

ici La Région Grand Est CJC Est

PUBLI-REPORTAGE

CONCEPTION MAI 2025



© Hippolyte Bergamaschi



Jeux de terre par Aurélien Jablonka
© Hippolyte Bergamaschi



© Hippolyte Bergamaschi



24^E MÉDIÉVALE : LIVERDUN REMONTE LE TEMPS

Les 23 et 24 mai, la cité médiévale de Liverdun replongera au cœur du Moyen Âge pour une fête historique immersive, festive et familiale.



Un week-end par an, Liverdun change d'époque, ou plutôt remonte le temps. Dans les ruelles étroites de la vieille ville, échoppes, artisans, troubadours et chevaliers redonnent vie à l'ambiance des foires d'antan.

Portée par un cadre naturel exceptionnel – un éperon rocheux dominant la Moselle – et la présence de centaines de passionnés costumés, la Médiévale s'impose comme un rendez-vous incontournable pour tous les amoureux d'histoire et de

fêtes populaires, entre patrimoine, transmission et divertissement. Dès le samedi à 17h, le public sera invité à flâner librement au sein du marché médiéval avant de se laisser emporter par un concert aux sonorités envoûtantes. Le dimanche, de 10h à 18h, la fête battra son plein avec une succession de spectacles : théâtre de rue, musiques anciennes, combats, jongleries de feu ou encore démonstrations équestres. Une quinzaine de troupes composeront une programmation dense et vivante. Choyés, les enfants pourront s'initier aux savoir-faire d'autrefois à travers de

nombreux ateliers, croiser des créatures fantastiques ou encore participer à des animations ludiques et pédagogiques. Les métiers anciens seront à l'honneur, et forgeron, potier ou herboriste partageront leurs gestes ancestraux et leur passion avec le public. Dans une ambiance conviviale et participative, habitants, bénévoles et visiteurs deviendront les acteurs de cette reconstitution vivante à taille réelle.

→ OMA Liverdun www.liverdun.fr
medievaleliverdun@gmail.com

[@medievale.liverdun](https://www.facebook.com/medievale.liverdun)
[@medievaleliverdun](https://www.instagram.com/medievaleliverdun)

UN WEEK-END D'EXCEPTION AU MOULIN DE GIVRAUVAL

Durant 3 jours, plongez dans l'univers fascinant de l'artisanat d'art, au Moulin de Givrauval en Meuse.

C'est la 40^e édition pour cet événement d'exception qui réunira les 23, 24 et 25 mai, 90 artisans et artistes, dans le cadre bucolique et enchanteur, d'un moulin à eau du 19^e siècle. Une opportunité d'échanger avec les créateurs et s'offrir de magnifiques créations artisanales. Un beau rendez-vous annuel à ne pas manquer !

Imaginez-vous déambuler entre les murs d'un authentique moulin à eau du 19^e siècle, et son île qui l'entoure ? C'est ici en Meuse que vous découvrirez ce lieu inédit, et l'univers créatif de chaque artisan : Céramique, bijoux, vannerie, verre filé, marqueterie, sculpture, maroquinerie, vitrail, ferronnerie, tournage sur bois... La thématique de cette édition 2026 ? « La féminité » ! Un thème très inspirant à la réalisation de pièces inédites pour tous ces artisans présents lors de ce weekend.

Au programme des animations : coulées de bronze, défilés de mode à 17 h, ateliers créatifs gratuits pour les enfants, balades à cheval et à poney... et pour les gourmands, la présence de quinze producteurs du terroir, d'un espace de restauration et d'une buvette en continu. L'animation musicale sera assurée par Williams Brutus, guitariste-chanteur à la voix singulière et envoûtante, qui livrera sur des sons reggae & Soul, des chansons intimes et engagés.

Un événement en pleine nature, à découvrir pour une immersion dans l'art, la création et la convivialité !

→ Moulin de GIVRAUVAL (Meuse), à 3 km au sud de Ligny en Barrois, à 45 mn de Nancy sur la RN 4 (direction Paris). • Samedi 23 mai de 14h à 19h, dimanche 24 et lundi 25 mai de 10h à 19h • Entrée : 6 €, valable trois jours. Gratuits moins de 16 ans • Chiens en laisse autorisés. Renseignements : 06 82 00 54 03 didier.goudot@orange.fr
[f Moulin de GIVRAUVAL](https://www.facebook.com/Moulin.de.GIVRAUVAL)



© Didier Goudot

GIVRAUVAL
au Moulin à 2 km de Ligny-en-Barrois Meuse

40^{ème}
90 artisans d'art exposent

23 Sam. 14h-19h · 24 Dim. 10h-19h · 25 Lun. 10h-19h mai Pentecôte 2026

Entrée : 6€ valable les 3 jours - Gratuit pour les moins de 16 ans
D.G. Organisation : 06 82 00 54 03 - didier.goudot@orange.fr

L'OMA présente

24^e
Médiévale
Liverdun 2026

SAM. 23 MAI 17h > 22h
DIM. 24 MAI 10h > 18h

www.liverdun.fr

céline boinnard graphiste
La Vouivre de la Compagnie du Clair Obscur.

Bassin de Poivy pey
L'Est Grand Est
Intermarché

PUBLIREPORTAGE

LES MYSTÈRES NOCTURNES DE L'ÉTANG DE LINDRE

À l'occasion de la Fête de la Nature, le Département de la Moselle, en partenariat avec le Parc naturel régional de Lorraine, vous invite à une immersion exceptionnelle au Domaine de Lindre.

Vendredi 22 mai de 19h à 23h, la soirée débutera par un buffet dinatoire offert avant de partir observer, écouter et ressentir toute la richesse de la biodiversité lorsque le jour s'efface et que la nature révèle ses mystères dans l'obscurité.

TROIS ATELIERS SONT PROPOSÉS AVEC INSCRIPTION OBLIGATOIRE
LES VOLANTS DE LA NUIT :

À l'aide de détecteurs d'ultrasons, partez à la découverte des différentes espèces de chauves-souris présentes autour de l'étang.

RENCONTRE AVEC LES DAMES DE LA NUIT

Observation et présentation de deux espèces emblématiques : la Chouette effraie, la Chouette hulotte

PROMENADE SENSORIELLE AU CŒUR DES SONS NOCTURNES

Le long du sentier bordant l'étang et les roselières, laissez-vous guider par une immersion auditive.



→ Gratuit, sur réservation uniquement : 03 87 35 02 80 • moselle-culture.fr/evnement/les-mysteres-nocturnes-de-letang-de-lindre



DESTOCKAGE!
AVANT L'ARRIVÉE DES NOUVELLES COLLECTIONS



JUSQU'À -50%*



NOMBREUX MODÈLES D'EXPOSITION DISPONIBLES À PRIX SACRIFIÉS*

*sur articles signalés en magasin. Remise pouvant aller jusqu'à -50% du prix d'origine. Articles à venir retirer en magasin (livraison possible)

OUVERTURE : LE LUNDI DE 14H À 18H30, DU MARDI AU SAMEDI DE 10H À 12H ET DE 14H À 18H30



ATELIER & MAGASIN
9 54210 VILLE EN VERMOIS
03 83 46 55 66
www.meubles-mdm54.com

3500 M²



FÊTE DE LA NATURE À VILLERS-LÈS-NANCY

À TRAVERS LES NOMBREUSES ACTIVITÉS GRATUITES, VOUS POURREZ :

- Vous aventurer de nuit au Jardin botanique Jean-Marie Pelt, pour repérer les chauves-souris.
- Flâner au parc Madame de Graffigny dimanche 24 après-midi, et rencontrer des acteurs locaux engagés.
- En apprendre plus sur la biodiversité des pelouses de Villers avec Devibra et le CPIE Nancy Champenoux.
- Vous mouiller pour explorer le spéléodrome de Nancy avec l'Union Spéléologique de l'Agglomération Nancéienne.
- La fête de la nature vous réserve bien d'autres surprises !

→ Certaines activités nécessitent une inscription. Retrouvez l'intégralité du programme sur villerslesnancy.fr/fete-de-la-nature



Du lundi 18 au dimanche 24 mai, (re)découvrez votre territoire et son environnement lors de cette 11^e édition villaroise.

Le Petit Comptoir & l'Hôtel Les Pages

Une halte gourmande au pied du château à découvrir !



Stéphanie et Denis Tabouillot sont les chefs d'orchestre de ce bel établissement à l'esprit bistrot. Le couple de professionnels passionnés, secondé par une équipe motivée a acquis au fil des années, une belle réputation. Denis, maître restaurateur propose une cuisine traditionnelle et délicate à base de produits frais et du terroir. Possibilité de séminaires, grand parking privé gratuit pour voitures et bus.



5, Quai des Petits Bosquets - 54300 LUNÉVILLE | Tél. 03 83 73 14 55 | contact@lespageshotel.fr | www.hotel-les-pages.com



Parapente © Michel Laurent



Saut à l'élastique © Michel Laurent

BOL D'AIR CHANGE D'ÉCHELLE

À La Bresse, le site de loisirs franchit une nouvelle étape avec un équipement pensé pour mieux accueillir visiteurs et entreprises.

Au cœur de la forêt vosgienne, Bol d'Air poursuit une évolution entamée il y a près de 40 ans. Le site, qui se démarque par la beauté de son cadre, par son offre unique de loisirs multigénérationnels en plein air – tyroliennes, parcours dans les arbres, sauts à sensations – et par la diversité de ses hébergements – cabanes insolites, gîtes, appartements, studios et chambre d'hôtel 3* -, continue de se diversifier.

PUBLIREPORTAGE



Cabane du jardinier © Michel Laurent



Bois des Lutins © Michel Laurent



Parc d'aventure © Michel Laurent



© Bol d'Air

NOUVEAU BÂTIMENT, NOUVELLES POSSIBILITÉS

Avec un investissement de 1,8 million d'euros, Bol d'Air se dote d'un nouveau bâtiment d'accueil qui vient enrichir l'expérience proposée, tout en affirmant son ancrage local et son savoir-faire en matière d'accueil de groupes.

Pensé comme une véritable porte d'entrée du site, ce nouvel espace concentre plusieurs fonctions. Le rez-de-chaussée accueille deux boutiques : l'une est dédiée à l'accueil et aux services visiteurs, l'autre, à la vente de souvenirs.

Mais c'est aussi et surtout du côté de la restauration que le site se transforme. Installé dans ce nouveau bâtiment, « Le Resto des Aventuriers » propose aux visiteurs du parc, ainsi qu'à toute personne de passage, un instant suspendu. L'espace intérieur moderne se complète d'une grande terrasse avec vue sur la rivière et les activités, invitant à faire une pause. À la carte, la suggestion du jour côtoie les incontournables du parc que sont les burgers, les paninis et les salades. La cuisine, confectionnée sur place, fait la part belle aux produits locaux, dans la continuité de ses engagements.

Car dans tous ses aspects, ce projet est aussi celui d'un territoire. De la structure bois aux aménagements, tout a été pensé en circuit court : le bois est issu des forêts voisines, transformé par des entreprises locales en mobilisant des artisans du secteur. Principal employeur de son secteur sur le territoire – 95 personnes y travaillent l'été –, Bol d'Air soutient ainsi concrètement l'économie des Hautes-Vosges, tout en limitant son empreinte environnementale. Il s'affirme surtout comme un lieu capable de conjuguer loisirs, accueil et développement économique local et durable.

UN SÉMINAIRE AUTREMENT

Au-delà de l'accueil du grand public, ce nouvel équipement marque un tournant dans le développement de l'offre dédiée aux entreprises. Dès septembre, deux nouvelles salles, installées à l'étage au-dessus de la partie restauration, permettront d'accueillir confortablement jusqu'à 100 participants dans des conditions optimales. Écran tactile, sonorisation intégrée, dispositifs d'enregistrement : les professionnels bénéficieront d'un cadre fonctionnel et connecté et pourront, à loisir, travailler, dormir et s'évader en un seul et même lieu, sans contrainte de déplacement.

→ www.bol-d-air.fr

PUBLICREPORTAGE



Parapente
Propuls'Air
Saut Élastique

Cabanes
Apparts, chambres
Gîtes, Chalets

Bois des Lutins
Explor Games
Parc d'Aventure

Fantasticable
Bol d'Air Line
Fantasti'Kid

LABRESSE

Informations et réservations : 03.29.25.62.62.

bol-d-air.fr



© Métropole du Grand Nancy

NANCY AU RYTHME DE L'ART NOUVEAU

En juin, les musées nancéiens célèbrent l'Art nouveau avec une programmation riche et accessible à tous.



© Métropole du Grand Nancy



Adeline Schumacker / Ville de Nancy



© Métropole du Grand Nancy

NANCY CÉLÈBRE L'ART NOUVEAU

Les 6 et 7 juin, les Journées de l'Art nouveau invitent à explorer un patrimoine unique à travers visites, animations et découvertes gratuites.

Le week-end des 6 et 7 juin sera placé sous le signe de la découverte de l'Art nouveau !

Plusieurs sites emblématiques – le **Musée de l'École de Nancy**, la **Villa Majorelle**, le **Musée des Beaux-Arts de Nancy**, ainsi que des lieux habituellement ouverts sur rendez-vous, tels que la **Maison Bergeret** et la **Maison Schott** – participent à cet événement en proposant une programmation gratuite et accessible à tous.

Au programme, entièrement gratuit (à l'exception des visites guidées de Destination Nancy) : visites, balades et découvertes exclusives autour de l'Art nouveau et de ses figures majeures. Des ateliers créatifs, des ateliers Wikipédia, des animations pour les familles, mais aussi des propositions plus conviviales, mêlant danse et musique, viennent enrichir l'expérience et offrir différentes façons d'entrer dans cet univers artistique et esthétique.

Parmi les temps forts, une rencontre avec le designer Hugo Drubay aura lieu le 6 juin à 15h30 au musée des



© Métropole du Grand Nancy

Beaux-Arts. Elle permettra d'éclairer son travail exposé à la Villa Majorelle, où il dévoile une série de créations – mobilier, textiles et éléments d'architecture – inspirées par l'œuvre de Louis Majorelle et par les principes de l'École de Nancy (« Là où les arbres prennent forme », à voir jusqu'au 3 janvier 2027).

→ [Programmation détaillée sur musee-ecole-de-nancy.nancy.fr](https://programmation.detaillée.musee-ecole-de-nancy.nancy.fr)

PUBLI-REPORTAGE



Espaces naturels sensibles © Nicolas Dietrich



Vent des Forêts © Meuse Attractivité



Lac de Madine © Meuse Attractivité

LA MEUSE : UNE ESCAPADE ENTRE NATURE ET CULTURE

Surprenante, envoûtante, reposante ou aventureuse... la Meuse a toutes les facettes d'une échappée ressourçante, le temps d'un week-end !

DES ÉVÈNEMENTS LUDIQUES AUX MUSÉES

Le musée Raymond Poincaré à Sampigny et le musée de la Bière à Stenay fêtent leurs 40 ans ! L'occasion de découvrir leur histoire sous un autre angle. Le 23 mai, à l'occasion de la Nuit des musées :

- Au musée Poincaré, ne manquez pas le **concert de Jo & the B. Goodies (pop rock)** à 20h30, suivi d'un **mapping exceptionnel** sur la façade du Clos à partir de 22h. Entrée gratuite, sans réservation.
- Au musée de la Bière, l'entrée sera gratuite de 18h à 22h. Une **visite participative** ponctuée de questions sur le thème des 40 ans du musée aura lieu à 19h et à 20h. **Des jeux et des défis** disséminés sur le parcours permettront aux plus perspicaces de remporter un petit cadeau ! La Taverne sera exceptionnellement ouverte jusqu'à 20h pour finir la visite de façon rafraîchissante et conviviale.

DES SORTIES EN PLEINE NATURE POUR SE RESSOURCER

Prenez le temps de vivre et de flâner entre nature, patrimoine et gastronomie ! Sorties nature dans les Espaces naturels sensibles (ENS), balade artistique sylvestre avec **Vent des forêts**, farniente autour du **lac de Madine** à Heudicourt ou du lac Vert à Doulcon, immersion historique au Mémorial de Verdun ou au cœur de la **forêt d'Exception du Champ de bataille...** en Meuse, on se laisse surprendre par la beauté des paysages et la force de l'Histoire, on décompresse en canoë, on s'émerveille en parapente ou en sortie spéléo et on se remet de ses émotions autour des délices locaux (bière, madeleines de Commercy, glaces de Meuse, confiture de groseille épépinée à la plume d'oie, dragées de Verdun, vins des côtes de Meuse...). De quoi changer d'air, s'évader, se régaler, se retrouver... à deux pas de chez soi !

UNE JOURNÉE DÉCOUVERTE DE LA FAUNE ET DE LA FLORE LE 14 JUIN

À l'occasion de la journée des Espaces naturels sensibles aménagés, rendez-vous sur le site de l'**étang des Bercettes**, à Neuville-en-Argonne, à la découverte d'une faune et d'une flore remarquables !

- **De 8h30 à 11 h** : départ libre pour la balade des saveurs
- **10 h, 11h et 15h** : balade découverte de l'étang des Bercettes
- **11h 30** : atelier nature « Secrets des plantes »
- **14h30** : atelier Nature « Libellules et papillons »
- **15h15** : atelier « Brico nature »

Toute la journée : initiation pêche et stands du village des partenaires.

Consultez le **calendrier des sorties nature** :



LES RENDEZ-VOUS ESTIVAUX DES MUSÉES

Le **12 juillet**, au musée R. Poincaré, les années 80 seront mises à l'honneur à travers des **ateliers enfants avec jeux et jouets de l'époque**, et une après-midi années 80 dans une ambiance **bal guinguette**.

Les **premiers samedis de mai à septembre** à 15h au musée de la Bière auront lieu des visites guidées du musée, des **visites guidées thématiques** (l'art des brasseries, les brasseries lorraines, l'histoire du bâtiment...) et des visites guidées de l'exposition dédiée aux 40 ans de l'établissement.

40 ANS DES MUSÉES DE LA BIÈRE / RAYMOND POINCARÉ

► **MUSÉE RAYMOND POINCARÉ** Sampigny

► **MUSÉE DE LA BIÈRE** Stenay



MUSÉES MEUSE

Retrouvez tous les musées sur musees-meuse.fr

Instagram Musées Meuse

Facebook Musées et patrimoine de la Meuse



L'abus d'alcool est dangereux pour la santé, à consommer avec modération.

NUIT EUROPÉENNE DES MUSÉES

Samedi 23 mai



MUSÉE RAYMOND POINCARÉ Sampigny

20h30 – Concert
22h – Mapping sur le Clos

PUBLIREPORTAGE

O.C.N.I. (Objet de Création Non Identifié), Bon Moment est au croisement des pratiques, à la croisée des esthétiques, au carrefour des disciplines. À l'instar du site qui l'accueille – L'Autre Canal et L'Octroi – Nancy ont entamé un rapprochement fertile –, l'événement brille par son habileté à se jouer des étiquettes.

Pendant trois jours, du 29 au 31 mai, le visiteur y tracera sa route, naviguera entre les propositions, s'arrêtera, repartira, oscillera entre les concerts, les performances, les ateliers, les installations et les espaces de détente. Le tout s'entremêlera avec fluidité pour favoriser les rencontres et stimuler la curiosité.

PRIORITÉ DIVERSITÉ

Au cœur du projet, l'ambition affichée des organisateurs est de faire dialoguer les pratiques et de décloisonner les formats. Musiques actuelles, danse, arts plastiques, écriture et expériences ludiques sont donc au cœur d'une programmation volontairement hybride. Les formats

BON MOMENT DU FUTUR

Du 29 au 31 mai, L'Autre Canal et L'Octroi accueillent trois jours de festival libre, foisonnant, gratuit et ouvert à tous.



se répondent, du plus intime au plus spectaculaire, en mêlant artistes émergents et confirmés, amateurs, scolaires et collectifs engagés. Une diversité qui façonne l'identité de ce festival unique par sa forme, original sur le fond.

Côté concerts, l'affiche rock et électro comprendra notamment le duo québécois Angine de Poitrine, dont la singularité (et les masques en papier mâché) ont récemment explosé les compteurs sur YouTube. Ailleurs, des performances chorégraphiques investiront les espaces, tandis que le roller disco (boîte de nuit sur patins à roulettes) enflammera petits et grands. DJ sets, live, créations collectives et propositions immersives ponctueront le week-end, en dessinant un paysage sonore et artistique en mouvement.

Bon Moment, c'est aussi une invitation à faire, expérimenter, manipuler. Les ateliers « Fais-le toi-même » inviteront chacun-e à

créer, customiser ou détourner les objets du quotidien. Sérigraphie, tissage, fabrication d'objets ou cuisine végétale : toutes les occasions (et les techniques !) seront bonnes pour mettre la main à la pâte et repartir avec une création personnelle. Autour, expositions, jeux, bibliothèque et ludothèque prolongeront l'expérience. Et partout, on flânera.

Le festival se vivra également hors des scènes, avec une balade le long de la Meurthe, des installations disséminées sur le site, des espaces de convivialité animés par des foodtrucks, la présence d'associations locales. Une diversité qui s'explique : porté par un large réseau d'acteurs du territoire, Bon Moment s'inscrit dans une dynamique collective et croit en la culture construite dans l'échange et l'expérimentation.

→ Bon Moment est entièrement gratuit (hors ateliers) lautrecanalnancy.fr

OFENBACH: CLONED LIVE • MEUTE • BIGA*RX
 LOUIS BERTIGNAC • MAGIC SYSTEM
 ADÈLE CASTILLON • LILLY WOOD AND THE PRICK
 SNIPER • YAMÊ • NÈG'MARRONS • LUIZA
 YANISS ODUÀ • ZAOUI • ROLAND CRISTAL
 ST GRAAL • ZÉLIE • VERNIS ROUGE • BEAT TORRENT
 MICHEL HUBERT • TRACY DE SÁ • SAN-NOM



22, 23 & 24 MAI 2026

TOUL & DOMMARTIN-LÈS-TOUL • (54) • 21^{ÈME} ÉDITION





Feu! Chatterton © DR



Parc © Henry Anthony



Main Stage © Henry Anthony



PLK © DR



Miki © Frankie & Nikki

FRANCOFOLIES D'ESCH-SUR-ALZETTE : LA MUSIQUE EN GRAND

Trois jours, plus de 40 artistes
et une ambition forte :
du 12 au 14 juin, les
Francofolies feront le show.

Comme si la beauté de sa végétation luxuriante ne lui suffisait pas, le parc du Gaalgebierg d'Esch-sur-Alzette accueille, au printemps, l'un des grands rendez-vous musicaux de la Grande Région : les Francofolies. Pensé comme une expérience globale, l'événement conjugue têtes d'affiche et découvertes sans jamais perdre de vue les enjeux environnementaux.



Macklemore © DR

MACKLEMORE, PLK, GIMS

Du 12 au 14 juin, plus de 40 artistes se succéderont sur les différentes scènes du site, devant près de 40 000 festivaliers venus partager une même énergie.

Sur le plan musical, l'événement défend une vision contemporaine de la francophonie – une francophonie ouverte, plurielle et tournée vers l'avenir – et joue, comme à son habitude, la carte de la diversité. **Dès le vendredi**, l'énergie de Macklemore s'associera à l'intensité poétique de Feu! Chatterton et aux sets électro de Mosimann et du Cassius Club. Les festivaliers verront également s'illustrer Miki et Sam Sauvage, dont la présence illustre la volonté des « Francos » de mêler têtes d'affiche et nouveaux talents.

L'affiche du samedi, pas moins flamboyante, attirera les amateurs de musiques urbaines. Autour des figures attendues PLK et Niska se produiront L2B, La Mano 1.9 ou encore Mickaël Youn dans la peau de l'inénarrable Fatal Bazooka.

Le dimanche, place aux grandes voix populaires avec Gims, Christophe Maé et Helena, sans oublier Luiza. Rassembleuse, cette dernière journée fédérera un large public dans une ambiance transgénérationnelle, fidèle à l'esprit des Francofolies. En parallèle, le festival déploie une programmation alternative intégrant Zebmix, les Nosi Live Series et des artistes émergents comme Zinee, Ninon, Adam El Mouna, Marcy ou Dori. Autant de propositions qui enrichissent l'expérience et confirment le rôle des Francofolies comme tremplin pour la création francophone.

Mais l'événement ne se résume pas à sa programmation. Installées au cœur d'un écrin de verdure, les Francofolies d'Esch-sur-Alzette ajoutent à la pertinence de la programmation la cohérence des actes : l'organisation est structurée autour d'engagements environnementaux concrets. Ainsi, le festival agit sur la gestion des déchets (avec tri et réduction), limite l'usage des plastiques à usage unique et encourage l'utilisation de gobelets réutilisables. L'offre de restauration est également encadrée, avec une attention portée aux produits locaux et de saison. Côté déplacements, les festivaliers sont incités à privilégier les transports en commun et les mobilités douces. Rendez-vous résolument festif, les « Francos » n'en sont pas moins pleinement en phase avec les enjeux actuels. Avec l'idée que plus la fête sera durable et responsable, plus elle sera belle.

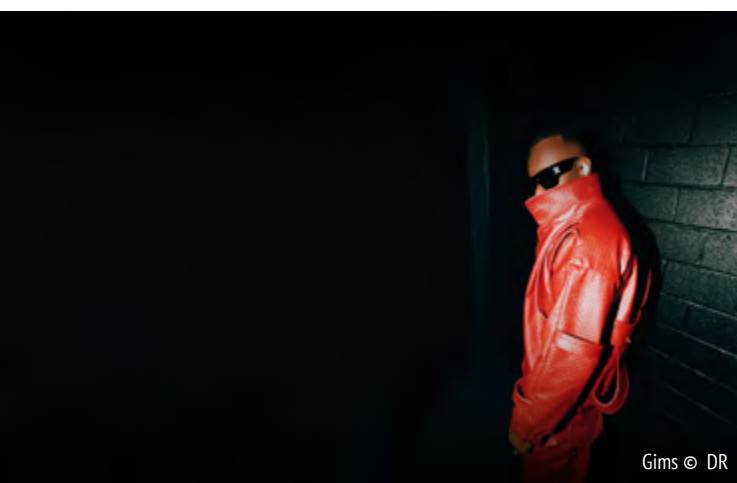
→ Billetterie et programmation sur www.francofolies.lu



Fatal Bazooka © DR



Mosimann © Pierre Daschier



Gims © DR



Main Stage © Henry Anthony



Luiza © Emma Birski

90^E ÉDITION DE LA FOIRE EXPO DE NANCY



Du 6 au 14 juin, la Foire Expo de Nancy transformera le Parc des Expositions de Nancy en un temple de découvertes, de shopping, d'expériences et de rencontres. Avec plus de 400 exposants, et près de 120 animations, cette

90^e édition s'annonce plus festive que jamais pour offrir aux visiteurs une édition inédite !

→ + d'infos sur foireexpo-nancy.com

12^E FÊTE DES VINS DE MOSELLE



Passez une journée de découverte du patrimoine viticole, au sein de la charmante cité de Vic-sur-Seille. Vous pourrez rencontrer 19 vignerons mosellans, dont la majorité issue de l'AOC Moselle, ainsi que 17 artisans et producteurs labellisés Qualité MOSL.

RDV dimanche 31 mai à Vic-sur-Seille de 10h à 18h. Vivez une immersion dans le vignoble mosellan : rencontrez 24 viticulteurs, découvrez des cuvées locales et flânez entre les stands de producteurs labellisés Qualité MOSL. Animations toute la journée pour petits et grands : restauration, balades dans les vignes, initiation à l'œnologie, découvertes gourmandes et ambiance festive. Accès gratuit, dégustations gratuites avec le verre AOC Moselle en vente sur place.

→ + d'infos sur mosl.fr

INCONTOURNABLE FESTIVAL MOOV'O'DER & COLOR RUN

Initié en 2022, le Festival Moov'O'Der est le Grand Événement incontournable du Lac du Der. Il met à l'honneur les pratiques sportives, les loisirs nautiques et les cultures urbaines.

Cette année, le Moov'O'Der revient du 29 au 31 mai avec des spectacles, des concerts, spectacle pyroscénique, des soirées à thèmes et des animations musicales en plein air.

Vivez une expérience riche en couleurs, en sensations et en émotions, en participant à la Color RUN dimanche 31 mai à 10 h - Retrait des sacs à partir de 9h - et entrez dans une course de folie, au grand air, avec pour seul mot d'ordre : s'amuser ! Sur inscription.

→ + d'infos : du 29 mai au 31 mai • Office de Tourisme du Lac du Der en Champagne
Tél : 03 26 72 62 80 • www.moovoder.com • www.lacduder.com

FESTIVAL PHOTO DÉCLIC NATURE



Le Festival Déclic Nature c'est le rendez-vous pour les amoureux de la photographie et de la nature. Au programme de ce festival gratuit du vendredi 22 au dimanche 24 mai à la MFC de Blainville-sur-l'Eau : 27 photographes

naturalistes et artistes seront présent pour vous en mettre plein la vue, 26 expositions diversifiées vous feront parcourir le monde et sa nature, ainsi qu'une dizaine de conférences et un village d'animation pour s'amuser et apprendre en famille.

→ + d'infos sur festivaldeclicnature.jimdofree.com



SOIRÉE BLANCHE AU CHÂTEAU DE BOURLÉMONT

Après le succès de la 1^{ère} édition et l'incroyable énergie du public, le château

va à nouveau scintiller tout en Blanc au son du Pop Electro, avec une soirée en 3 temps, pour lancer sa saison 2026 ! Le Château de Bourlémont près de Neufchâteau vous invite, samedi 30 mai dès 19h45 pour la 2^e édition de sa Soirée Blanche avec Grand Feu d'Artifice, restauration, DJ Electro House. Attention : Dress Code tout en blanc !

→ + d'infos : pour acheter vos billets rendez-vous sur chateaubourlemont.com & dans les offices de Tourisme de l'Ouest des Vosges.



33^E FÊTE DE LA PEINTURE ET DU PATRIMOINE À MESSEIN

Du 22 au 25 mai pour la fête de la peinture, le salon d'art de Messein réunira une trentaine d'artistes au sein de la salle Gilbert Gargam. Deux invités d'honneur seront présents lors de cet événement : Anagruz, une peintre animalière engagée pour la cause animale, son travail artistique est centré autour de la Nature. Laurent Yvelin sculpteur animalier de la mer, exposera ses sculptures en terre cuite Raku, un art ancestral Japonais.

PROGRAMME DES ANIMATIONS

DES CONFÉRENCES ANIMÉES PAR LES INVITÉS D'HONNEUR :

- Vendredi 22 mai à 20h30, salle du plan d'eau : « Des bêtes pas si bêtes » par Anagruz peintre animalière.
- Dimanche 24 mai de 16h à 18h, salle Gilbert Gargam : « Modelage et technique Raku » par Laurent Yvelin sculpteur animalier de la mer.

LES ANIMATIONS POUR ENFANTS :

Samedi 23 mai de 14h30 à 17h, salle du plan d'eau : Lecture de conte par Simone Dézavelle, suivi d'un atelier pictural. Tout au long de ce weekend, un jeu questions-réponses sera proposé aux enfants.

CONCOURS DE PEINTURE RAPIDE

DIMANCHE 24 MAI, SALLE DU PLAN D'EAU

Peignez et dessinez le motif d'une peinture ou d'un dessin sur un sujet libre, se rapportant au patrimoine de la ville de Messein : paysage, rue, monument etc... Cette année un thème facultatif a été ajouté et s'intitule « Messein réserve naturelle ».

A 18h aura lieu la remise des prix du concours qui sera suivie du pot de l'amitié.

→ Renseignements : peinture-messein@orange.fr
* Vernissage samedi 23 mai à 18h en présence des élus Salle Gilbert Gargam peinture-patrimoine-lorrain.fr



VINCENT MUNIER : « CE FILM, UNE PROPOSITION POUR RÉVEILLER LES CONSCIENCES »

Sorti en décembre 2025, le documentaire *Le Chant des forêts*, réalisé par le photographe animalier vosgien Vincent Munier, a franchi la barre du million d'entrées dans les salles de cinéma françaises, en février dernier. Un succès inédit qui séduit, alerte et appelle à la préservation du vivant. Rencontre.

Son enfance se passe à construire des aûts, bivouaquer en forêt, descendre des rivières en canoë, escalader des parois... Son père, Michel, écologiste de la première heure, lui dévoile ses astuces de campeur et lui transmet le besoin viscéral d'« entrer dans la forêt sur la pointe des pieds ». A 12 ans, son premier cliché est celui d'un chevreuil. De là, une évidence : celle de saisir les instants animaliers. Les images de Vincent Munier naissent de quêtes de plus en plus lointaines et d'une longue patience pour se faire oublier des légitimes habitants de la nature : loups d'Éthiopie, ours bruns du Kamtchatka, loups blancs et bœufs musqués de l'Arctique, manchots empereurs de l'Antarctique, panthères des neiges au Tibet, etc. Retour là où tout a commencé, la forêt vosgienne. Auréolé du César du meilleur film documentaire ainsi que celui du meilleur son pour ses bruissements, souffles, craquements et autres silences aux Césars 2026, *Le Chant des forêts* est un succès qui poursuit sa route.

Où en est la vie du film aujourd'hui ?

Le film est toujours là, s'épuise doucement même encore 150 copies à l'affiche il y a quelques jours. C'est assez exceptionnel qu'il dure aussi longtemps ! Je rentre de Prague, je repars à Barcelone puis en Roumanie, Pologne et Estonie. On l'a même vendu en Ukraine, j'en suis vraiment content, c'est un beau symbole.

Le film a dépassé le million d'entrées ce qui n'était pas arrivé depuis dix ans pour un documentaire. Comment expliquez-vous cet engouement ?

Je pense que c'est révélateur d'un cruel manque de nature. Ça réveille quelque chose chez les gens. On a besoin de silence — ou plutôt de chant d'oiseau. Je crois qu'on s'est quand même sacrément éloignés de nos valeurs essentielles. Et ce film, il a fait du bien, il apaise, rassure, remet à un rythme qui est plus proche de notre rythme normal. Il a été presque thérapeutique pour certains qui sont allés le voir 5, 6 et même 10 fois, c'est hallucinant.

Qu'est-ce que cela dit de notre société aujourd'hui ?

On est dans une société où tout va très vite et ce n'est pas si évident de s'adapter. On a besoin de ralentir, observer, contempler, rêver. Ce qui manque aujourd'hui, c'est un peu de poésie, un peu plus d'attention à la beauté des choses. Je suis convaincu que c'est une des clés pour aller mieux, autant psychiquement que physiquement. On a besoin de silence, de calme, d'attention aux autres et pas seulement aux humains. Aujourd'hui, on avance avec des œillères. On fonce, guidés par le quotidien, par les chiffres qui régissent nos vies, par cette idée de réussite qu'on nous a inculquée. Mais cela ne rend pas les gens plus heureux. Ce film, pour moi, c'est une



bulle dans un monde qui fonctionne de plus en plus sur une logique de dominant-dominé, une proposition pour réveiller les consciences.

Quels sont selon vous les enjeux autour de ces territoires ?

Le vrai défi, c'est comment on habite notre territoire différemment, en composant avec les autres, avec plus de respect pour tout le vivant. En Lorraine, ce qui est intéressant, c'est que tout est concret. À l'échelle d'un jardin, d'une commune, d'un département, d'une région. On peut être vigilant, on peut voir nos erreurs, souvent liées au productivisme. Comment revient-on à quelque chose de plus harmonieux, plus qualitatif et moins quantitatif ? C'est peut-être utopique mais

moi j'y crois. Et on voit déjà des initiatives magnifiques, notamment en agriculture et en sylviculture, qui montrent qu'on peut exploiter, prendre, mais de manière plus parcimonieuse, avec respect. Pour revenir à du plus sensé, plus raisonnable.

En portant aussi une attention particulière à la forêt ?

C'est central pour moi ! Ne pas faire des champs d'arbres mais de vraies forêts vivantes, résilientes, capables de résister au réchauffement climatique, aux tempêtes, à la brutalité. Plus il y a de diversité, plus il y a de force, plus il y a de vie. Notre territoire a encore énormément d'atouts, mais il faut faire attention à ne pas le défigurer. Il y a un message militant derrière la poésie du film. On vit des périodes compliquées mais je suis convaincu qu'on ira mieux. On aura des printemps qui et des forêts qui chantent.

Ce succès change-t-il votre manière d'envisager la suite ?

Pas du tout. En revanche, ça nous rend sereins pour les projets à venir. Continuer le partage avec les associations, les écoles et une réflexion autour d'une fondation. A suivre ! Baptiste Zamaron

→ vincentmunier.com



 **ACORIS** mutuelles

CHEZ NOUS, TOUT EST CLARTEUX* ASSURANCES COMME OFFRES !

À l'heure du tout numérique, certaines valeurs restent essentielles. En Lorraine, ACORIS Mutuelles fait le pari de la proximité humaine pour accompagner chacun face aux aléas du quotidien.

Face à la multiplication des offres d'assurance en ligne, souvent impersonnelles, ACORIS Mutuelles revendique une approche différente : celle d'un accompagnement local, accessible et personnalisé. Avec plus de 19 agences, la mutuelle place la relation humaine au cœur de ses engagements.

Un ancrage territorial fort

Implantée au cœur de la Lorraine, ACORIS Mutuelles s'adresse à tous : familles, actifs, étudiants ou retraités. Son credo ? « Protéger aujourd'hui, rassurer demain ».

Dans un contexte où tout va vite, où les plateformes dématérialisées standardisent les réponses, la mutuelle revendique un service "clarteux" — comme on dit chez nous — autrement dit clair, lisible et transparent.

Chaque adhérent bénéficie ainsi d'un accompagnement sur mesure, grâce à des conseillers disponibles en agence, où l'écoute et le conseil restent des priorités.

Des solutions pour chaque moment de vie

ACORIS Mutuelles propose une offre complète pour sécuriser les aspects essentiels du quotidien :

• Automobile

Parce qu'un accident ne prévient jamais, l'assurance auto couvre aussi bien les dommages matériels que corporels, le vol ou encore le bris de glace, que l'on soit responsable ou non.

• Habitation

Locataire, propriétaire ou étudiant : chacun trouve une formule adaptée. Incendie, dégâts des eaux, catastrophes naturelles ou encore vandalisme, rien n'est laissé au hasard, avec une assistance disponible 24h/24.

Anticiper les imprévus

Au-delà des assurances classiques, ACORIS Mutuelles propose des garanties pensées pour les situations plus complexes.

• Accidents de la vie privée

Une chute, un accident domestique ou sportif... La garantie couvre toute la famille avec une indemnisation pouvant atteindre 2 millions d'euros, ainsi qu'un accompagnement en cas d'hospitalisation.

• Protection juridique

Litige professionnel, conflit de voisinage ou usurpation d'identité : des juristes spécialisés accompagnent les adhérents, avec une prise en charge des frais pouvant aller jusqu'à 20 000 €.

Une relation de confiance avant tout

Plus qu'une simple mutuelle, ACORIS Mutuelles se positionne comme un partenaire du quotidien. Un simple rendez-vous permet de bénéficier d'un diagnostic personnalisé gratuit, afin d'ajuster les garanties aux besoins réels.

Dans un monde où tout s'accélère, cette approche humaine fait toute la différence.



OFFRE SPÉCIALE !

**2 MOIS OFFERTS
SUR LES CONTRATS IARD***
(Incendie, Accidents, Risques Divers)

**Offre valable selon conditions en agence*

En misant sur la proximité, la clarté et l'accompagnement personnalisé, ACORIS Mutuelles rappelle une évidence : bien s'assurer, c'est avant tout bien s'entourer.

**expression lorraine signifiant « clair, lumineux »*



CONTACTEZ-NOUS POUR EN SAVOIR PLUS !

Besoin d'informations ou d'un devis ? Rendez-vous sur : [acorismutuelles.fr](https://www.acorismutuelles.fr)
• contact@acorismutuelles.fr • 09 69 36 10 20 (appel non surtaxé)
Un réseau d'agences en Lorraine et en Franche-Comté
Application mobile disponible 24h/24 sur Google Play et App Store





PARENTHÈSE SAUVAGE AUX GÎTES DE ROBIN'SON

À 1h de Metz et Nancy, des cabanes posées sur l'eau vous invitent au dépaysement. Entre silence, nature foisonnante et échappée hors du temps, bienvenue aux Gîtes de Robin'son.



C'est une belle histoire au fil de l'eau. D'abord éleveurs, Robin et Laure s'installent au milieu de la campagne mosellane, à Foulcrey, pour développer leur ferme et élever leurs bêtes. En 2010, ils se lancent un nouveau challenge en devenant savonniers avec Mosell'âne : une marque de produits cosmétiques élaborés à partir de lait d'ânesse qu'ils vendent sur place.

9 ans après, un nouveau challenge les tarade et voilà qu'une expérience naît : les Gîtes de Robin'son. Ici, ce ne sont pas juste des hébergements mais bien un univers et une expérience qui vous font naviguer vers les flots de la nature. L'eau miroite au pied des terrasses, les arbres dessinent l'horizon, le silence devient une présence presque tangible et des cabanes disséminées autour de trois étangs, pensées comme des refuges hors du monde, jaillissent.

Le résultat : six gîtes insolites. Robinson et Crusoe, deux cabanes spacieuses pour 2 à 5 personnes ; La Cabane au Ponton qui porte bien son nom puisque l'accès se fait via un ponton de 80m qui serpente au milieu de l'eau bleue ; Le Dôme avec sa vue imprenable ; Robin des Bois, une cabane pour deux en lisière de forêt, et enfin, Les Naufragés : une cabane encore plus isolée, accessible uniquement en barque ! Trois points communs : tous ces hébergements ont été créés par Laure et Robin avec une décoration et des finitions sobres et soignées, le bois est omniprésent et tous ces lieux remplissent une

même promesse d'isolement et d'intimité, sans vis-à-vis pour être instantanément seul face à la nature.

LA DÉCONNEXION À L'ÉTAT PUR

Loin de toute austérité, le confort est bien là avec sa literie soignée, ses matériaux naturels et ses vues spectaculaires sur l'eau. Au réveil, les estomacs n'auront qu'à faire un pas : un panier de petit-déjeuner attend sur le ponton. Magique !

Pour poursuivre cette parenthèse nature, difficile de résister à l'invitation de l'extérieur. Les poissons glissent sous les cabanes, les oiseaux rythment les journées, et la nuit dévoile tous ses secrets. On prend le temps d'observer, d'écouter, de respirer et de découvrir. Une escapade à la ferme Mosell'âne, une session pêche ou encore une visite guidée nocturne avec Robin, par exemple.

L'expérience se veut aussi profondément ancrée dans son territoire. Produits locaux, circuits courts, démarche zéro déchet : tout est pensé pour reconnecter les visiteurs à leur environnement.



Dans ce décor hors du temps, il ne reste plus qu'à choisir son aventure. Nuit romantique en cabane forestière, escapade sur pilotis ou isolement total au milieu de l'eau : les Gîtes de Robin'son offrent plusieurs façons de se retrouver seul, à deux, en famille ou entre amis. La déconnexion à l'état pur et la nature pour seule préoccupation. Baptiste Zamaron

→ Renseignements et réservations sur gites-robinson.fr



Dambach-la-ville © ART GE - Pierre Defontaine



Châtenois © ART GE - Pierre Defontaine

L'APPEL DU LARGE... À VÉLO !

De la Lorraine à l'Alsace en passant par la Champagne, les itinéraires vélo multiplient les échappées entre vallées, vignobles et voies vertes. Pour conjuguer slow tourisme, nature et liberté. En selle !

L'envie d'échappées belles et de découvertes est de saison ! Alors pourquoi ne pas profiter des itinéraires vélo dont le Grand Est dispose ? Entre vignobles, forêts et vallées fluviales, la Lorraine et l'Alsace s'imposent comme deux terres majeures du voyage à vélo, avec des prolongements naturels vers la Champagne. Ici, il y en a pour toutes les distances et tous les rythmes. Portée par plus de 3 300 km de véloroutes et voies vertes en Grand Est, l'offre cyclable compose aujourd'hui une destination à part entière où le plaisir de pédaler se conjugue avec patrimoine, gastronomie et nature.



Verdun © ART GE - Pierre Defontaine

En Lorraine, les itinéraires se dessinent souvent au fil de l'eau. La Voie Bleue, élue véloroute européenne de l'année 2026, déroule près de 250 km en Grand Est le long de la Moselle avec notamment ses incontournables boucles. Accessible et dépaysant, ce circuit séduit autant les familles que les amateurs d'itinérance douce, reliant villes d'art, haltes bucoliques et paysages fluviaux. Plus au nord, La Meuse à Vélo (EuroVelo 19) offre une aventure plus sauvage sur plus de 440 km, entre patrimoine de mémoire, villages de caractère et horizons préservés.

SERVICES ET HÉBERGEMENTS DÉDIÉS

La Lorraine se découvre aussi sur des routes plus secrètes comme dans les Parcs naturels régionaux de Lorraine, des Ballons des Vosges ou des Vosges du Nord, à travers les petites routes forestières et chemins vallonnés. Dépaysant !

En Champagne, le vélo se vit dans une autre ambiance, entre vignobles et grands espaces. La Route touristique du Champagne, près de 970 km balisés, invite à rouler entre coteaux, caves et villages viticoles, tandis que les amateurs de sensations plus sportives s'élancent sur le parcours gravel Raid Bulles, devenu une référence. Autour du lac du Der ou dans la vallée de la Marne, les voies vertes ajoutent quant à elles, une dimension plus contemplative à ces itinérances.

Envie d'aller plus loin ? Direction l'Alsace et son vignoble, avec ses itinéraires balisés entre coteaux et

villages fleuris. Sur des parcours accessibles, on roule entre caves, maisons à colombages et vues sur les Vosges, dans une atmosphère de carte postale.

Les plus ambitieux se lanceront sur le Grand

Tour d'Alsace, boucle qui emprunte les EuroVelo 5, 6 et 15 ou encore le long du canal du Rhône au Rhin, un des grands classiques européens ponctué d'étapes.

Avec ses 563 hébergements Accueil Vélo, ses services dédiés et ses liaisons train-vélo, le territoire rend l'évasion accessible. Une invitation à prendre la route... sans jamais vouloir arriver trop vite. Il n'y a plus qu'à choisir et se mettre en selle. Baptiste Zamaron

→ Pour les itinéraires, étapes, hébergements et activités, la Région Grand Est recense de nombreuses offres sur [explore-grandest.com](https://www.explore-grandest.com)


Les experts gourmands de Lorraine

Le bonheur se fabrique



Tendresse

Création signée par Félix Mageot, Les Rochers et Croquets de Saint Mihiel (54)

  @expertspâtisseries



LES COULEURS PÉTILLANTES INVESTISSENT LA DÉCO

Jaune citron, orange pop, fuchsia, vert pomme ou bleu électrique, cette été les teintes flashy, fluo et fleuries, vont dynamiser vos intérieurs et extérieurs trop sages. Un cocktail vitaminé aux tons vifs pour créer des contrastes éblouissants.

À L'ASSAUT DU FLUO !

Longtemps cantonné aux années 1980 et à l'univers des boîtes de nuit, le fluo antidote à la morosité ambiante, apporte de la fraîcheur et de la gaieté mais avec plus de caractère et de pimpant. Attention, pas question de revenir au total look fluo hyper-kitsch et de mauvais goût ! Non, on s'inspire du passé pour rendre la déco vitaminée mais surtout contemporaine.



Ainsi, rose électrique, vert acide, jaune survolté ou orange incandescent, le fluo ne passe jamais inaperçu qu'il soit utilisé de façon généreuse ou par petites touches. Pour commencer, on privilégie les accents maîtrisés : un vase rose néon sur une étagère minimaliste, un cadre vert fluo sur un mur blanc ou encore un luminaire jaune vif dans une pièce aux tons neutres suffisent à créer un point focal presque artistique.



© Etsy / Funky Pineapple Art

On n'oublie pas les intemporels que sont les coussins et on mise sur le petit mobilier. S'il ne s'adapte pas à la chambre, la salle de bains et le bureau, des lieux où l'on privilégie toujours les couleurs douces et apaisantes, le fluo s'invite sans complexe dans le salon et l'entrée. À petites doses, on peut également l'intégrer dans la cuisine. Envie d'égayer votre intérieur ? Habillez une étagère ou la table de votre salle à manger avec ce vase en céramique dont on raffole ! Attirant notre regard grâce à ses rayures fluo, il accueillera volontiers pivoines, tulipes ou marguerites mais aussi un beau bouquet de fleurs séchées.

→ Vase peint à la main avec décoration dopamine, Funky Pineapple Art, 38,83 € sur [etsy.com](https://www.etsy.com)

UN RAYON DE SOLEIL POUR VOS EXTÉRIEURS

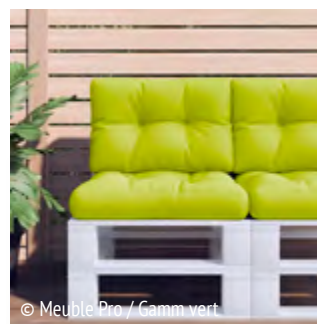
Vos balcons, terrasses, vérandas, pool house, rooftop accueilleront sans sourciller ces couleurs vives qui donnent de la gaieté à vos extérieurs.

Pour profiter des beaux jours entre amis ou en famille, misez sur ce fauteuil de jardin avec accoudoirs qui vous assurera confort et style ! On craque en effet pour son design minimaliste et son coloris flashy qui se mariera parfaitement avec une table et des chaises aux tons neutres ou foncés.



© Les Gambettes

→ Fauteuil de jardin Sun, 270 € sur [lesgambettes.fr](https://www.lesgambettes.fr)



© Meuble Pro / Gamm vert

SE METTRE AU VERT

Sur un balcon, une terrasse ou dans un jardin, les assises en palettes font tout de suite leur petit effet. Pour pouvoir profiter de ce design sans lésiner sur le confort, craquez pour ces coussins rembourrés et moelleux. Ils vous permettront de vous délasser tout en donnant un

nouveau look à votre mobilier extérieur et pourront également s'utiliser en intérieur pour sublimer un canapé !

→ Lot de 2 Coussins de siège pour intérieur et extérieur, Meuble Pro, 60,99 € sur [gammvert.fr](https://www.gammvert.fr)



- ▶ Arbustes à fleurs, fruitiers, rosiers et plantes diverses
- ▶ Service création espaces verts
- ▶ Service à la personne, travaux de jardinage (crédit d'impôt)



Entre Damelevières et Rosières à **BARBONVILLE**
(au lieu dit "Le Nil")

Ouvert du lundi au samedi
de 8h30 à 12h et 13h30 à 18h

☎ 03 83 75 70 71

✉ jean-patrick-koenig@orange.fr

Quelle que soit le type de cuisine d'extérieur pour lequel vous avez optez (terrasse, couverte sous auvent...) il faut penser à l'équiper de tout le nécessaire pour organiser vos soirées estivales. Coté déco, pensez aux galettes et coussins de chaises, ainsi qu'à des couverts et un set de vaisselle dans des tons colorés ou avec un motif gai, sans oublier de jolis sets de tables, nappes et accessoires déco. N'oubliez pas que les plantes vertes et les motifs végétaux ont toute leur place sur votre terrasse !

UN ZESTE DE SOLEIL SUR VOTRE TABLE !

...
Chaque matin, boire une tasse de soleil et manger un épi de blé. ”

Jules Renard



Des couleurs pop, des finitions façon palmier : ce verre à vin fleure bon le farniente et les vacances d'été. On se voit déjà trinquer au bord de la piscine en sirotant un cocktail fruité... toujours avec modération !

→ Verre à vin palmier torsadé, Primark, 8 € en magasin.



La créatrice Sarah Poniatowski signe une collection solaire, inspirée de son amour du Maroc, chez Maisons du Monde. Coté table, on y trouve notamment ces assiettes ornées de dessins faits à la main, à assortir ou à dépareiller.

→ Assiettes plates et creuses Safi, Maisons du Monde x Sarah Poniatowski, 7,99 € l'une en ligne et en magasin.

© Maisons du Monde x Sarah Poniatowski

Avec ses rayures dont le bleu éclatant rappelle celui de la mer, ce pichet est idéal pour donner un ton estival à la table. On peut aussi le garnir de fleurs fraîches à la manière d'un vase décalé.

→ Pichet bleu Linhas 1,5 L, Céladon, 44 € sur celadon-paris.com



© Céladon

Alors que la belle saison invite à prendre ses repas dehors, les couverts se mettent au diapason avec un motif vichy qui rappelle celui des nappes traditionnelles de pique-nique. Parfait pour un déjeuner sur l'herbe.

→ Set de 4 couverts de table Bistrot vichy, Sabre Paris, 61 € sur sabre-paris.com



© Sabre Paris



© Ben Arpea x Monoprix

Issus d'une collaboration lumineuse entre l'artiste peintre Ben Arpea et Monoprix, ces deux plats de service sont de vrais objets de décoration. On aime leurs lignes graphiques, évocatrices de paysages imaginaires.

→ Plats de service, Ben Arpea x Monoprix, 30 € le grand et 12 € le petit en ligne et en magasin.



© Les Jardins de la Comtesse

Parmi les petits plaisirs des beaux jours, celui de se composer de délicieuses salades gorgées de soleil ! On en profite pour s'offrir un saladier en mélamine et ses couverts assortis, dont les motifs nous font déjà saliver.

→ Grand saladier et couverts grenade Séville, Les jardins de la Comtesse, 34,99 € et 14,99 € sur lesjardinsdelacomtesse.com

EURO CARRELAGES SERVICES



On reconnaît le professionnel
Depuis plus de 25 ans

OPÉRATION TERRASSE !

DALLES 60X60
GRÈS CÉRAME EP.20MM
à partir de **29,95 €/m²**
QUALITÉ ITALIENNE
(stock limité)

- ★ CARRELAGES : INTÉRIEURS - EXTÉRIEURS - MURaux - DÉCORATIFS
- ★ SALLES de BAINS : SANITAIRES & MEUBLES
- ★ MATERIAUX NATURELS
- ★ PARQUETS **NOUVEAU RAYON !!!**

ZAC du Breuil - 54850 MESSEIN
03 83 26 44 45
www.eurocarrelages.fr



Tantôt juteuses et charnues ou croquantes et acidulées, les fraises ont toute leur place dans les préparations sucrées salées. Histoire de changer des salades de fruits, des coupes glacées et des tartes à la crème, ou même, soyons fous, de composer un menu entièrement dédié à ce fruit printanier, voici différentes manières de cuisiner la fraise en plat, en apéritif et en entrée.

LA FRAISE, LE FRUIT PRINTANIER EN MODE SALÉ

Gariguette, ciflorette, mara des bois... pour le plus grand plaisir des gourmets, différentes variétés de fraises sont enfin de retour sur les étals des primeurs. Et alors que certains attendent ce moment toute l'année, pourquoi patienter jusqu'au dessert pour les déguster ?



d'olive, un trait de tabasco ou du piment d'Espelette, une gousse d'ail pelée et dégermée et enfin quelques glaçons si nécessaire. Mixez le tout, puis servez dans des verres décorés de lamelles de fraises et de basilic avant de déguster bien frais. Cette soupe estivale peut aussi se déguster avec une boule de glace artisanale salée (ex : fromage de brebis, sorbet basilic ou concombre, etc.) pour un savoureux contraste de textures.

LA CRÈME DE LA CRÈME

Si les fraises à la chantilly sont un incontournable pour les becs sucrés, cette association crémeuse se décline très bien en version salée. Optez tout simplement pour une belle burrata, relevée d'un filet de vinaigre balsamique et accompagnée de fleur de sel, d'huile d'olive et de quelques feuilles de basilic, à dresser sur un lit de fraises finement émincées. La texture fondante et onctueuse du fromage italien fonctionne en effet particulièrement bien avec la sucrosité acide des fraises, mais aussi avec d'autres fruits d'été, tels que les nectarines, les pêches ou encore les figues.

UNE SOUPE RAFRAÎCHISSANTE

Globalement, la fraise gagne à être préparée comme la tomate, un autre fruit avec lequel elle s'entend par ailleurs très bien. Vous pouvez par exemple les marier dans un gaspacho qui sort de l'ordinaire. Pour 6 portions, ébouillantez environ 800 g de tomates bien mûres durant 2 minutes afin d'enlever leur peau. Placez les tomates en morceaux dans un blender et ajoutez-y 300 g de fraises lavées et équeutées. Ajoutez enfin des brins de basilic, une cuillère à soupe de vinaigre balsamique, une autre d'huile

Cette base se marie sans souci avec de nombreux ingrédients selon vos envies. Vous pouvez par exemple troquer la burrata contre de la mozzarella classique ou de la feta émietlée, ajouter des pousses de mâche, de roquette, de l'avocat ou encore des petits pois pour la verdure, saupoudrer de pignons, d'amandes effilées ou encore de noisettes concassées pour le côté croquant... La fraise s'incorpore aussi facilement aux bases de taboulé (semoule, concombre, oignon rouge, jus de citron, etc.) pour une recette vegan qui tient au corps.

TOUT CUIT !

Les fraises se dégustent aisément crues, en salade donc, mais aussi en carpaccio citronné, avec des légumes d'été et du parmesan ou, encore plus raffiné, avec du poisson blanc. Mais leurs saveurs peuvent également être décuilées après une cuisson maîtrisée ! Arrosées de deux cuillères à soupe de miel et d'un



filet d'huile d'olive, généreusement assaisonnées de poivre noir, puis rôties au four durant 12 à 15 minutes à 180 °C, elles exhalent un parfum puissant qui se marie à merveille au yaourt grec ou à la brousse. Cette préparation peut aussi se déguster sur du pain ou de la focaccia toastée. Les fraises peuvent même passer sur le grill, piquées en brochettes, saupoudrées de sucre roux et tout juste snackées, 1 à 2 minutes de chaque côté. Arrosez d'un trait de balsamique et parsemez de brins de romarin ou de basilic : c'est prêt !

UN VINAIGRE FRUITÉ

Vos fraises sont un peu trop ramollies à votre goût ? Pour ne rien gâcher, concoctez un vinaigre !

Commencez par laver et équeuter les fruits avant de les couper en petits morceaux. Laissez-les macérer dans un pot fermé avec du vinaigre de cidre ou de balsamique blanc durant environ 10 jours, à l'abri de la lumière et à température ambiante. Charlotte Arnaud

Notre producteur local de fruits et légumes

La FERME DES FRUITIÈRES

VOTRE MARCHÉ EN CIRCUIT COURT OU EN DIRECT

*Retrouvez nos fraises et framboises de notre production en magasin et aussi en auto-cueillette**

**FRUITS - LÉGUMES - VIANDES
CHARCUTERIES - VOLAILLES
GIBIERS - FROMAGES - VINS
ALCOOLS - JUS DE FRUITS**

COYVILLER
RD 112
(croisement RD 74)
Tél. 03 83 46 74 55

VANDOEUVRE
14 rue
Roberval
Tél. 03 83 28 45 11

SEICHAMPS
rue de la grande ozeraile
ZAC LA LOUVIERE
Tél. 03 83 31 02 33

* Nous vous invitons à contacter le magasin par téléphone avant de vous déplacer, afin de vous assurer de la disponibilité des fruits.

www.fermedesfruitiers.com
lafermedesfruitiers



Bélier Du 21 mars au 20 avril

Amour : Vous aurez bien du mal à résister à l'amour fou ! **Travail-Argent** : Faites vos comptes avant d'envisager d'autres dépenses. **Santé** : Redoublez de précautions contre les risques de chutes.



Taureau Du 21 avril au 20 mai

Amour : Vos fréquents changements d'humeur ont parfois du bon. Ainsi, vous serez chaleureux et passionné à l'égard de votre partenaire. **Travail-Argent** : Des changements positifs arrivent. En adoptant de nouvelles idées, la situation se débloquera et pourrait jouer en votre faveur, avec une possible opportunité professionnelle. **Santé** : Mangez plus léger.



Gémeaux Du 21 mai au 21 juin

Amour : Vous n'échapperez pas à un coup de cœur cette semaine. Il s'agira sans doute d'une attraction plus sensuelle que sentimentale. **Travail-Argent** : Vous pourrez envisager des projets de transformation ou d'extension de vos affaires. **Santé** : Rien ne viendra à bout de votre belle énergie.



Cancer Du 22 juin au 23 juillet

Amour : Des difficultés de communication sont à craindre. Votre partenaire se sent négligé. Repartez sur de bonnes bases. **Travail-Argent** : Vous prendrez les bonnes résolutions pour vous attaquer à un travail qui appelle le succès. **Santé** : Fatigue passagère.



Lion Du 24 juillet au 23 août

Amour : Cette période est marquée par des tournants décisifs dans les relations. **Travail-Argent** : Vous pourriez vous sentir en décalage avec vos collègues ou supérieurs. **Santé** : Augmentez votre consommation d'eau pour éviter les infections urinaires.



Vierge Du 24 août au 23 septembre

Amour : Le climat vous promet une semaine sentimentale radieuse. **Travail-Argent** : Vous surmonterez facilement les petits problèmes, notamment dans le domaine financier. La chance vous secondera. **Santé** : Très bon dynamisme. Vous débordez d'énergie et vous ne tenez pas en place.



Balance Du 24 septembre au 23 octobre

Amour : Au fond de vous, des désirs, des espoirs et des aspirations bouillonnent. N'attendez plus pour déclarer votre flamme. **Travail-Argent** : Vous êtes un peu inquiet à propos de vos investissements futurs et de vos options professionnelles. **Santé** : Reprenez des forces.



Scorpion Du 24 octobre au 22 novembre

Amour : Vous ferez une rencontre surprenante ou insolite. Cela vous déstabilisera quelque peu mais aboutira à une relation positive. **Travail-Argent** : Vous allez être entreprenant et cela aura du bon. **Santé** : Évitez les plats trop épicés et riches en gras.



Sagittaire Du 23 novembre au 21 décembre

Amour : Une vérité cachée ou un mensonge par omission pourrait troubler votre relation ces jours-ci. **Travail-Argent** : La pause café devient votre moment stratégique de la semaine. Entre deux gorgées, des idées fusent. **Santé** : Manger devient un art... et votre meilleure thérapie.



Capricorne Du 22 décembre au 20 janvier

Amour : Vos amours se porteront si bien qu'elles pourraient faire des envieux ! **Travail-Argent** : Vous vous investirez à fond dans vos nombreuses activités. **Santé** : Vous devrez faire des efforts pour améliorer votre alimentation.



Verseau Du 21 janvier au 19 février

Amour : La semaine s'annonce très agréable quelle que soit votre situation sentimentale. **Travail-Argent** : Étudiez soigneusement les propositions qu'on vous fera. **Santé** : Un peu de surmenage.



Poissons Du 20 février au 20 mars

Amour : Vous aurez la possibilité de consolider vos liens affectifs. **Travail-Argent** : Vous allez sans doute multiplier les contacts et vous aurez raison. Privilégiez la communication. **Santé** : Vos défenses naturelles ne seront pas au top.



Discretion extrême



Intelligence Artificielle embarquée



Large connectivité



Rechargeable



Adaptation dans la journée

oticon
life-changing technology

PRENEZ RENDEZ-VOUS AU 09 80 92 10 69 OU SUR *Doctolib*



Muriel Cognot, audioprothésiste D.E
Centre auditif Orellys
1-3 allée de la Cascade 54520 Laxou
Facilité d'accès **P**

Du lundi au vendredi de 9h00 à 12h00 et de 14h00 à 18h00

Pompes funèbres - Marbrerie - Prévoyance obsèques



ROC-ECLERC

LÀ, POUR VOUS

24h/24 - 03 83 55 55 55

Nancy - Vandoeuvre - Saint Max - Toul - Frouard - Pont à Mousson
Lunéville - Dombasle - Baccarat - Neuves Maisons

2 MOIS OFFERTS
SUR MON ASSURANCE*

Chez nous,
tout est **clarteux*** :
assurances
comme offres !

*Expression Lorraine signifiant « clair, lumineux »

