

# LORRAINE

REPORTAGES • SORTIES • CULTURE • DÉCO ...

MAGAZINE

## La Confluence

Espace aquatique et de bien-être



**Bassin de  
Pompey**  
Communauté de communes

HOSPITALIER • INTELLIGENT • NATURE



**-10%**

SUR MON ASSURANCE VOYAGE<sup>(1)</sup>



# Loin d'chez vous, mais jamais dans la panade\*!

\*Expression comtoise signifiant « être dans l'embarras ».

**acoris**mutuelles.fr

<sup>(1)</sup> voir conditions en agence

PLUS D'INFOS ICI !



**LORRAINE**  
MAGAZINE  
#245

Du 13/01 au 16/02/2026  
Prochaine parution le 17 février  
Retrouvez tous nos anciens  
numéros sur [lorrainemag.com](http://lorrainemag.com)

Lorraine Magazine est une  
publication de SCPP N°ISSN :  
2265-9919

**Directeur de la publication**  
Philippe Poirot 06 49 35 04 30  
[philippe@lorrainemag.com](mailto:philippe@lorrainemag.com)

**Directrice de la publicité**  
Sylvie Courtin 06 14 12 54 38  
[sylvie@lorrainemag.com](mailto:sylvie@lorrainemag.com)

**Conception graphique**  
Didier Gérardin  
[kreadid.dg@gmail.com](mailto:kreadid.dg@gmail.com)

**Réalisation**  
Chloé De Menech  
[compso.graphisme@gmail.com](mailto:compso.graphisme@gmail.com)

**Journalistes**  
Cécile Mouton  
[cecile.mouton@yahoo.fr](mailto:cecile.mouton@yahoo.fr)  
Baptiste Zamaron  
[baptistezamaron@yahoo.fr](mailto:baptistezamaron@yahoo.fr)

**Crédits photos**  
Couverture :  
Communauté de communes  
du Bassin de Pompey  
Intérieur : © DR

**Distribution**  
Distri-mag  
06 77 06 97 06

**Pour nous écrire**  
Lorraine Magazine - SCPP  
224 rue des Brasseries  
54320 Maxéville  
[lorrainemag.com/contact](http://lorrainemag.com/contact)

Tirage : 30 000 exemplaires  
Dépôt légal n°1741  
Imprimé par BLG Toul  
sur papier PEFC

La reproduction intégrale ou  
partielle de ce magazine est  
interdite sauf accord écrit de  
Lorraine Magazine.



**lorrainemag.com**  
@LorraineMagazine

## SOMMAIRE



**REPORTAGE • À LA UNE**  
LA CONFLUENCE,  
FUTUR DU BASSIN DE POMPEY

© Jérôme Baudoin  
Bassin de Pompey

### SORTIES • DÉCOUVERTES

- 12** Rock'n'Jardin d'Hiver
- 16** Le Crépuscule des pierres,  
100% immersif
- 18** Immersion au cœur du  
monde pastoral
- 20** La Montagne des Lamas,  
parenthèse andine au cœur  
des Vosges

### ART & CULTURE

- 22** Teddy Bracard, la nature  
dans l'objectif
- 25** Théâtre de la Manufacture :  
Là, quelqu'un
- 25** Festival du Film fantastique  
de Gérardmer

### LE COUP DE CŒUR DE LA RÉDAC

- 26** Adrien Michel, un créateur  
en quête de sommet

### TOURISME & ESCAPADE

- 28** La Ferme Jean des Houx,  
le choix du temps long

### RENCONTRE AVEC...

- 32** Bilal Bourazza : le sport  
est une bonne résolution,  
la preuve par 5 !

### HABITAT • DÉCO

- 34** Pantone appelle au calme  
avec son Cloud dancer
- 38** Le lambris revient en force
- 40** Salon Planète et Energies®  
d'Epinal : consommer mieux,  
dépenser moins

### ET AUSSI ...

- 42** Recettes
- 46** Horoscope
- 48** Votre numérologie 2026



**SOLDES** Jusqu'au 29  
**JANVIER 2026**



*On reconnaît le Professionnel*

- ★ CARRELAGES
- ★ SALLES de BAINS (SANITAIRE & MEUBLES)
- ★ MATERIAUX NATURELS
- ★ PARQUETS **NOUVEAU RAYON !!!**

ZAC du Breuil - 54850 MESSEIN  
 03 83 26 44 45  
[www.eurocarrelages.fr](http://www.eurocarrelages.fr)



## ÉDITO

### ÇA PART EN VŒUX

Avec ce monde qui tourne moins rond qu'espéré – on ne cesse de se prendre dans les coins, c'est quand même désagréable –, se souhaiter la bonne année peut paraître futile, voire puérile. Chez Lorraine Mag, on considère au contraire que dans le contexte ambiant, souscrire à ce genre de rituels relève de l'acte politique : c'est toujours ça que les pessimistes, négativistes, complotistes de tout bord n'auront pas.

Je tiens donc à te présenter, à toi qui nous lis, les meilleurs vœux de toute l'équipe de Lorraine mag. Que cette année 2026 te soit douce et joyeuse, synonyme de santé gardée ou recouvrée, qu'elle t'apporte réussite dans ce que tu entreprends, qu'elle devienne la muse de nouveaux projets. Excellente année, cher lecteur, chère lectrice !

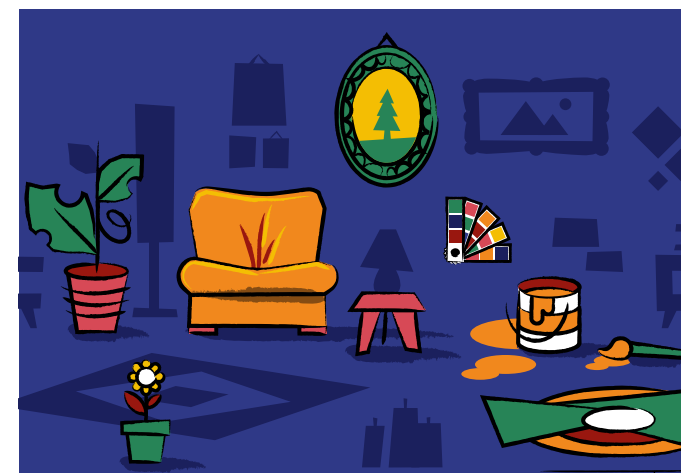
Pourvoyeurs de (petits) bonheurs, nous avons fait en sorte, avec ce numéro, de t'inonder de bonnes ondes. Tu y retrouveras notamment : un nouveau complexe aquatique du côté du Bassin de Pompey, la nouvelle création immersive de Damien Fontaine à Neufchâteau, un Jardin d'hiver – pendant hivernal du JDM – pas piqué des hannetons, des lieux nature regorgeant d'animaux mignons – nous déclarons officiellement le lama « animal le plus photogénique de la terre » –, des portraits de créateurs inspirants... Prends-le comme une carte de vœux 3D de nous à toi (on a tenté l'aquarelle, mais c'est vraiment pas notre truc).

2026, à toi de jouer maintenant !

*Cécile Mouton*



© FERME JEAN DES HOUX



## SALON PARC EXPO NANCY HABITAT DECO METIERS D'ART ANTIQUAIRES

**5 ▶ 9 mars 2026**



RENCONTRE EXCLUSIVE AVEC

**LE VIKING  
 DU MÉNAGE**  
 ALEXANDRE CRESSIOT

**DIMANCHE 8 MARS**  
 Ateliers, conférence & séance de dédicaces





# LA CONFLUENCE, FUTUR DU BASSIN DE POMPEY

Un nouvel espace aquatique et de bien-être a ouvert ses portes au cœur d'un site naturel remarquable, entre Moselle, nature et reconversion exemplaire.



À première vue, La Confluence s'impose comme un équipement contemporain, ouvert sur la Moselle, tourné vers la pratique sportive, les loisirs et le bien-être. Mais il y a, derrière les lignes modernes et les bassins baignés de lumière du pôle aquatique intercommunal, bien plus qu'une simple offre de natation.

La Confluence est le reflet d'un territoire qui s'est transformé, et qui continue de se réinventer avec et pour ses 13 communes : Bouxières-aux-Dames, Champigneulle, Custines, Faulx, Frouard, Lay-Saint-Christophe, Liverdun, Malleloy, Millery, Monteno, Marbach, Pompey et Saizerais.

Sur le site du parc Eiffel Énergie à Pompey, au nord de Nancy, se dressaient autrefois les aciéries de Pompey, qui ont longtemps façonné l'identité industrielle de Bassin de Pompey. Leur fermeture, actée au milieu des années 1980, a donné lieu à un long travail de reconversion visant à redonner un avenir à ces vastes emprises en bord de Moselle. Au fil des décennies, le site évolue. Le parc d'activités se développe, les entreprises s'installent – le site accueille aujourd'hui plus de 250 entreprises et 5 000 emplois –, les usages changent... et la question des équipements publics se pose.

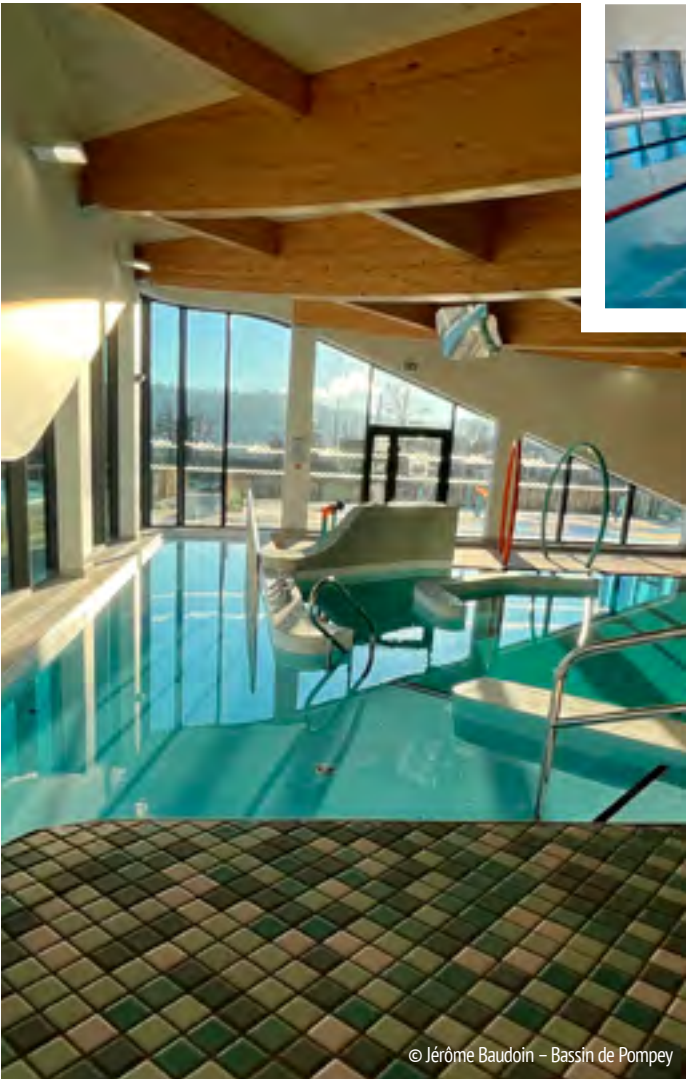
PUBLIREPORTAGE



© Jérôme Baudoin – Bassin de Pompey



© Jérôme Baudoin – Bassin de Pompey



© Jérôme Baudoin – Bassin de Pompey

## DE NAUTIC+ À LA CONFLUENCE

Véritable héritière d'une longue tradition d'apprentissage, de sport et de loisirs, La Confluence marque une nouvelle ère pour la pratique aquatique sur les 13 communes de ce territoire dynamique et innovant. Plus qu'une piscine, c'est un lieu de vie ouvert à tous, pensé pour conjuguer plaisir, bien-être et performance.

Avec ses 3700 m<sup>2</sup> d'espaces dédiés à l'eau, ses bassins intérieurs et extérieurs – dont un bassin nordique accessible toute l'année – l'équipement accueille jusqu'à 1400 baigneurs simultanément: scolaires, clubs, familles et nageurs amateurs. Tout y a été conçu pour offrir confort, accessibilité et qualité d'usage, dans le respect de l'environnement et du cadre de vie local.

Premier équipement emblématique du futur quartier Presqu'île, qui comptera dès 2028 plus de 300 logements et de nombreux services, La Confluence s'impose comme un symbole fort du renouveau de Bassin de Pompey. Ici, l'eau prend le relais de l'acier: l'histoire industrielle du site se transforme en une véritable fabrique de vitalité, tournée vers la santé, la détente et le bien-vivre ensemble.



© Jérôme Baudoin – Bassin de Pompey

## CHRONOLOGIE D'UNE TRANSFORMATION

### FIN XIX<sup>e</sup> SIÈCLE

Essor des aciéries de Pompey

### ANNÉES 1970

Construction de la piscine Nautic+

### MILIEU DES ANNÉES 1980

Fermeture des aciéries

### ANNÉES 1990–2000

Reconversion du site  
Création de la Communauté de communes du Bassin de Pompey  
Création du parc Eiffel Énergie

### 2024

Pose de la première pierre de La Confluence

### JANVIER 2026

Ouverture du nouveau pôle aquatique

### À PARTIR DE 2028

Développement du quartier Presqu'île



# UNE PISCINE NOUVELLE GÉNÉRATION

Avec ses bassins multiples et ses espaces différenciés, La Confluence répond aux attentes des sportifs, des familles et des publics scolaires.

À La Confluence, l'eau se décline en plusieurs univers. En effet, le pôle aquatique intercommunal a été conçu pour accueillir simultanément des pratiques très différentes, sans les opposer. Sport, apprentissage, loisirs et détente cohabitent donc dans un même lieu, dans des espaces clairement identifiés, pensés pour le confort de tous.



© Jérôme Baudoin – Bassin de Pompey

## FACILITER LA PRATIQUE

La Confluence donne également une place centrale à l'apprentissage de la natation. Bassins adaptés, espaces sécurisés, cheminements lisibles : tout est pensé pour accompagner les enfants, dès le plus jeune âge, dans la découverte de l'eau. Cet enjeu éducatif et de prévention se traduit par une offre pédagogique enrichie d'un suivi adulte à l'année et d'une nouvelle académie jeunes (6-14 ans) ; elle-même inscrite dans une politique de long terme portée par Bassin de Pompey, en lien étroit avec les établissements scolaires et les structures associatives. Les familles, y compris avec de très jeunes enfants, profitent quant à elles d'un espace ludique avec prolongement extérieur en été (le Splashpad, aire de jeux sans profondeur d'eau) et de zones de détente encourageant une pratique plus récréative, propice aux moments partagés.

Par son offre complète et complémentaire à celle de la piscine Charles Kaufmann à Champigneulle, La Confluence renforce l'accès à la pratique aquatique à l'échelle intercommunale. Elle illustre, de plus, une volonté claire de Bassin de Pompey : proposer un service public moderne, accessible et de qualité, capable de répondre durablement aux besoins des habitants.

Au cœur de l'équipement, le bassin sportif intérieur de 25 mètres s'adresse aux nageurs réguliers comme aux clubs et aux associations. Il permet la pratique de la natation sportive, l'entraînement, et aussi l'accueil de compétitions et la mise en place de créneaux dédiés aux scolaires.

À l'extérieur, les baigneurs profitent d'un bassin nordique de 25 mètres avec 4 couloirs. Chauffé – donc accessible toute l'année –, il se complète aux beaux jours d'un solarium végétal de 1 000 m² invitant à la détente.

### LA CONFLUENCE, C'EST :

- 15,6 millions d'euros d'investissement
- 3 727 m² de surface totale
- 310 m² de plage minérale (avec 1000 m² de solarium végétal)
- 4 bassins, 10 lignes
- 1395 baigneurs accueillis en simultané
- Des équipements accessibles 7J/7

# L'EAU, SOURCE D'ÉQUILIBRE

À La Confluence, la pratique aquatique s'élargit à une offre bien-être et d'activités pour se ressourcer, bouger et prendre soin de soi.

Si la natation et les loisirs aquatiques constituent le socle de l'équipement intercommunal, La Confluence assume pleinement une autre dimension : celle du bien-être et de l'équilibre. Une orientation en phase avec l'évolution des modes de vie et des attentes du public, de plus en plus attentif à la qualité des temps pour soi et aux bienfaits d'une activité physique douce et régulière.



© Jérôme Baudoin – Bassin de Pompey

L'espace bien-être s'inscrit dans cette philosophie. Saunas, hammam et douches sensorielles composent un univers dédié à la détente, pensé comme une véritable parenthèse. L'architecture accompagne l'expérience : les volumes s'ouvrent largement sur l'extérieur, offrant des vues apaisantes sur la Moselle et le paysage arboré qui borde le site. Le lien constant avec la nature renforce la sensation de calme et de déconnexion, loin de l'agitation du quotidien.



© Jérôme Baudoin – Bassin de Pompey

## CETTE DIVERSITÉ D'USAGES FAIT DE LA CONFLUENCE UN VÉRITABLE OUTIL DE SANTÉ ET DE PRÉVENTION.

Grâce à sa portance et à la douceur des mouvements qu'elle autorise, l'activité aquatique permet de solliciter le corps sans traumatisme, favorisant le bien-être physique comme mental. En intégrant pleinement ces pratiques, La Confluence affirme son rôle d'équipement au service du mieux-vivre et de la santé pour tous.

## SPORT ET REMISE EN FORME

La Confluence développe également plusieurs activités aquatiques différentes, accessibles quelque soit le niveau de pratique. Aquagym, aquabike, séances de remise en forme ou de perfectionnement trouvent leur place dans une programmation adressée à un public large : actifs en quête d'un moment pour se dépenser, seniors soucieux de préserver leur mobilité, ou encore personnes engagées dans une reprise d'activité physique progressive. L'objectif est clair : permettre à chacun de composer son propre rapport à l'eau, selon ses envies, son emploi du temps et ses besoins.

### DES FORMULES POUR TOUS

À la séance, cartes multi-entrées, forfait famille et abonnements : La Confluence mise sur des formules souples, permettant de combiner activités aquatiques et espace bien-être selon ses envies et sa disponibilité.



→ HORAIRES, TARIFS & ACTIVITÉS  
191 rue de La Confluence,  
54340 Pompey  
laconfluence.bassinpompey.fr  
Tél. 03 83 04 45 59  
laconfluence54



## UNE CONCEPTION RESPECTUEUSE

Implantée en bord de Moselle, La Confluence conjugue architecture contemporaine, nature omniprésente et haute exigence environnementale.



### CHIFFRES CLÉS :

- 50 % de baisse de la consommation énergétique (par rapport à l'ancien équipement)
- 18 kg/m² de matériaux biosourcés, soit le niveau 1 du label Biosourcé
- 400 panneaux photovoltaïques en toiture (16 % des consommations du site)
- 80% des besoins en chaleur couverts par les énergies renouvelables



© Jérôme Baudoin – Bassin de Pompey



© Jérôme Baudoin – Bassin de Pompey

L'un des premiers éléments qui frappe à La Confluence, c'est son implantation. Le pôle aquatique intercommunal a été construit au plus près de la Moselle, dans un environnement largement ouvert et végétalisé, loin de l'image d'une piscine enfermée sur elle-même. Ici, le paysage fait partie intégrante du projet. Depuis les bassins comme depuis les espaces de détente, les vues s'ouvrent sur le fleuve et les berges arborées, créant une relation permanente entre l'équipement et son cadre naturel.

Cette dimension a guidé les choix architecturaux. Le bâtiment se déploie en courbes douces, avec des volumes fragmentés qui limitent l'effet de masse et facilitent son intégration dans le site. Les façades largement vitrées laissent entrer la lumière naturelle, avec pour conséquence de réduire le recours à l'éclairage artificiel tout en améliorant le confort des usagers. À l'extérieur, les plages et le solarium végétal prolongent naturellement les espaces intérieurs, invitant à profiter du cadre, notamment aux beaux jours.

La Confluence s'inscrit dans une **démarche environnementale** très concrète, pleinement intégrée dès la conception du projet. Celle-ci se traduit par le choix de **matériaux biosourcés** – en particulier le bois – aussi bien pour la structure que certains aménagements intérieurs. Ce parti pris permet de réduire l'empreinte carbone du bâtiment tout en apportant une atmosphère plus chaleureuse, éloignée de l'image souvent minérale des équipements aquatiques.

Sur le plan énergétique, plusieurs solutions ont été combinées afin de limiter les consommations. La production de chaleur repose en grande partie sur une **chaudière biomasse**, complétée par des systèmes de récupération de chaleur. En toiture, des **panneaux photovoltaïques** contribuent à l'alimentation du site en électricité. Ces choix permettent de couvrir une part importante des besoins énergétiques à partir de sources renouvelables, tout en assurant un fonctionnement continu de l'équipement.

La **gestion de l'eau** a également fait l'objet d'une attention particulière. Des dispositifs performants de filtration et de traitement permettent de garantir une qualité d'eau optimale tout en réduisant les volumes consommés. L'objectif est clair : concilier exigences sanitaires, confort des baigneurs et utilisation raisonnée de la ressource. La Confluence illustre enfin la capacité de Bassin de Pompey à transformer des espaces longtemps délaissés – rappelons que le complexe est construit sur une ancienne friche industrielle – en lieux de vie attractifs, manière de s'inscrire durablement dans son environnement.

PUBLIREPORTAGE

## UN ÉQUIPEMENT OUVERT SUR SON TERRITOIRE

À seulement quelques minutes de Nancy, La Confluence s'impose comme un équipement accessible et connecté.



© GTM Hallé

Se positionner en équipement du quotidien ancré dans son territoire suppose une accessibilité parfaite. Or la Confluence doit autant son attractivité à la richesse de son offre qu'à sa facilité d'accès. Implanté à Pompey, au cœur des 13 communes de la Communauté de communes du Bassin de Pompey, le pôle aquatique bénéficie d'une localisation stratégique, à la croisée des flux, des mobilités et des usages. Une position qui permet de rejoindre rapidement l'équipement depuis Nancy et l'ensemble de l'agglomération.

L'**accès routier** est direct et lisible, facilitant l'arrivée des usagers venant de Bassin de Pompey comme des territoires voisins. Le stationnement et les cheminements piétons assurent une arrivée fluide et sécurisée, en cohérence avec la fréquentation attendue.

La Confluence s'inscrit également dans une logique de mobilités diversifiées. Le site est desservi par les transports en commun et bénéficie de la proximité immédiate de la **gare de Pompey**. Cette connexion ferroviaire renforce l'accessibilité de l'équipement depuis Nancy et les communes alentours, en offrant une alternative pratique à la voiture individuelle.

En cohérence avec les engagements écoresponsables portés par Bassin de Pompey, les **mobilités douces** occupent une place centrale : les pistes cyclables qui longent la Moselle permettent de rejoindre La Confluence à vélo dans un cadre paysager privilégié. Cette continuité cyclable s'intègre à un réseau plus large, développé à l'échelle du territoire, et qui encourage des modes de déplacement plus respectueux de l'environnement.

En plus de sa localisation et des connexions mises en place, l'accessibilité de La Confluence se traduit aussi par une amplitude d'ouverture importante, **sept jours sur sept**, pour répondre à la diversité des usages et des rythmes de vie. En semaine comme le week-end, tôt le matin ou en fin de journée, chacun peut trouver un créneau adapté à ses besoins, qu'il s'agisse d'une séance sportive, d'un moment de détente ou d'une sortie en famille.

Rappelons que La Confluence constitue le premier équipement emblématique du futur quartier **Presqu'île**, appelé à se développer dans les prochaines années entre le pôle aquatique et la gare de Pompey. Ce nouveau quartier, lieu de vie durable et connecté, accueillera logements, services et mobilités douces, prolongeant ainsi la dynamique de reconversion engagée sur l'ancien site industriel.

### LA CONFLUENCE EN VÉLOMOOVE

Lancé par Bassin de Pompey, VéloMoove est le service de location de vélos électriques pensé pour faciliter les déplacements du quotidien comme les trajets occasionnels. Accessible à tous, il permet de rejoindre La Confluence à vélo, en profitant du réseau de pistes cyclables qui longe la Moselle. Une solution pratique et durable pour combiner mobilité douce, activité physique et loisirs.



© Bassin de Pompey





MOKO © DR



THE TOY DOLLS © DR



SUGAR AND TIGER © Stéphane Nicolas Andre

## ROCK'N'JARDIN D'HIVER

Parmi les propositions qui ne se refusent pas, il y a celle que nous fait l'équipe du JDM : deux soirées survoltées pour oublier l'hiver. Rendez-vous les 6 et 7 février à l'Arsenal de Toul !



MARCEL ET SON ORCHESTRE © Simon Gosselin



LOS TRES PUNTOS © DR.



BABYLON CIRCUS © Stevens Drean



LA P'TITE SOEUR © Marie d'Emm

Vous continuez à associer le festival Le Jardin du Michel à un barnum ensoleillé qui sent bon l'été et les nuits en camping ? C'est oublier un peu vite que le JDM refuse l'hibernation. D'où une collection hiver désormais bien enracinée. L'événement, organisé sur deux jours, rassemblera un public nombreux à l'Arsenal de Toul les 6 et 7 février prochains.

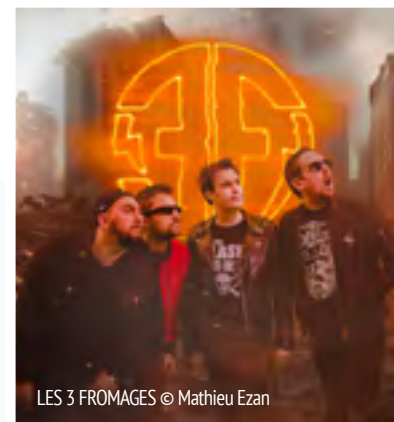
Punk, humour, énergie brute et convivialité sont les maîtres-mots de cette édition qui transformera l'Arsenal en lieu indocile, en proie à une irréprensible envie de faire la teuf. Car fidèle à ses principes, le Jardin d'Hiver s'annonce : rock, punk, frondeur et chaleureux. Une promesse à la hauteur de l'ambition (laquelle est, rappelons-le, de contrer la grisaille en rythme, et de pogoter suffisamment fort pour réchauffer les cœurs).

**Le Jardin d'Hiver**

The Toy Dolls, légendes du punk rock britannique ébranleront la scène avec leur humour corrosif et leurs riffs acérés. Marcel et son Orchestre, compagnons historiques du Michel, livreront quant à eux leur rock inclassable, entre fanfare débridée et esprit carnavalesque. Babylon Circus, en tournée d'adieu avec son « Dernier tour de piste », apportera de l'émotion à la fête. Une ultime révérence qui s'annonce inoubliable.

À leurs côtés, Les 3 Fromages défendront leur Rock'n'Drôle avec la même énergie qu'à leurs débuts, il y a 20 ans. Los Tres Puntos feront vibrer l'Arsenal au rythme de leur ska-punk engagé, tandis que Sugar & Tiger – Tiger n'étant autre que Didier Wampas – s'amuseront à brouiller les repères. M.O.K.O. passera avec une facilité déconcertante du punk au rock et de l'électro à la bass music, tandis que La P'tite Sœur, trois piliers de comptoir abreuvés à la chanson française, nous prouvera que sa musique est à consommer sans modération. Après tout a, il ne manque plus que vous.

→ 1 jour : 29 € en prévente, 35 € sur place / 2 jours : 49 € uniquement en prévente • Programmation et billetterie sur [jardin-du-michel.fr](http://jardin-du-michel.fr)



LES 3 FROMAGES © Mathieu Ezan

### 3 questions à Willy Batteur du groupe Les 3 Fromages

Vous étiez à l'affiche du JDM 2024, qui avait dû être annulé pour cause de météo pourrie... Ce Jardin d'hiver, c'est donc votre première fois avec l'équipe du Michel ?

Oui, et on a hâte ! C'est aussi notre première date de 2026, la première de la tournée des 20 ans, et la première fois qu'on va jouer des titres de notre dernier album. On est d'ailleurs en pleines répétitions au moment où on se parle.

Pour « Bon retour », votre sixième album studio, vous avez fait appel au financement participatif, avec le succès que l'on connaît.

On est super chanceux : notre public nous suit depuis 2006, ce qui nous a toujours permis de fonctionner hors de toute production, de tout label. Nos six albums ont été financés par des cagnottes ! Ça plaît aux gens, qui sont aussi producteurs. Ils répondent présents malgré la baisse du pouvoir d'achat. On a à cœur de leur proposer quelque chose de nouveau à chaque fois. Avec « Bon retour », notre album le plus engagé, on a essayé de

toucher à plein de sujets. Dans l'humour, c'est parfois dur de se faire entendre, alors quand on voit, dans les commentaires sur les réseaux, que quelque chose n'a pas été compris, on prend le temps de répondre et d'expliquer.

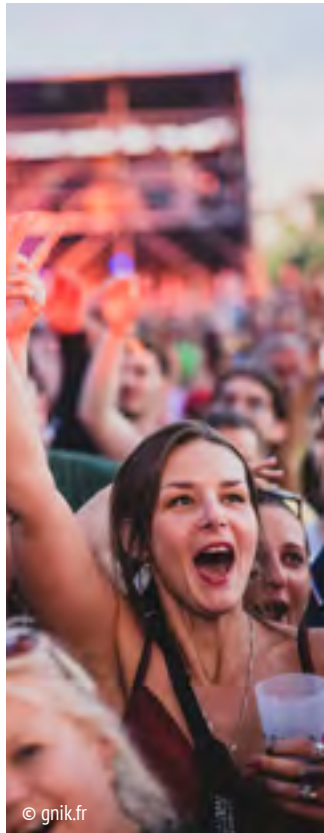
Le 7 novembre 2026, vous serez à l'Olympia pour fêter les 20 ans du groupe. Comment ça s'annonce ?

Plein de surprises ! On a fait l'Olympia pour les 18 ans, et là on remet ça. C'est toujours hyper exaltant mais aussi très stressant : la dernière fois, on n'avait rien vu passer. Cette fois-ci on connaît les lieux, donc on va essayer de profiter.

Les 3 Fromages seront sur la scène du Jardin d'Hiver samedi 7 février.

→ [Les3fromages](https://www.instagram.com/les3fromages)





### CAP SUR L'ÉTÉ AVEC LE JARDIN DU MICHEL

Le Jardin d'Hiver passé, tous les yeux se tourneront vers la 21<sup>e</sup> édition du Jardin du Michel, programmée les 22, 23 et 24 mai 2026 à Toul et Dommartin-lès-Toul.

### PARMI LES PREMIERS NOMS ANNONCÉS (À L'HEURE OÙ VOUS LIREZ CES LIGNES, D'AUTRES AURONT PROBABLEMENT ÉTÉ RÉVÉLÉS)

Meute, le techno marching band au look iconique, viendra célébrer dix ans d'euphorie partagée. Biga\* Ranx déploiera son dub atmosphérique, Magic System transformera le site en dancefloor géant, tandis que Sniper et Nèg' Marrons rallumeront des classiques qui traversent les générations. Yaniss Odua, Zaoui, Luiza et Roland Cristal complètent cette première affiche éclectique et festive.

**LA BILLETTERIE À LA JOURNÉE EST OUVERTE !**  
Tarif Early avantageux en quantité limitée et tarif VIP ainsi que des pass (3 jours et VIP). Le compte à rebours est lancé.



# LES 6 & 7 FÉVRIER 2026

## Le Jardin d'Hiver

**VENDREDI 6 FÉVRIER :**  
**MARCEL ET SON ORCHESTRE • BABYLON CIRCUS**  
**LOS TRES PUNTOS • LA P'TITE SOEUR**

**SAMEDI 7 FÉVRIER :**  
**THE TOY DOLLS • LES 3 FROMAGES**  
**SUGAR & TIGER (AVEC DIDIER WAMPAS) • M.O.K.O**

**BILLETTERIE : [WWW.JARDIN-DU-MICHEL.FR/LES-OFFS](http://WWW.JARDIN-DU-MICHEL.FR/LES-OFFS)**  
**BUVETTES, RESTAURATION, ANIMATIONS SUR PLACE**  
**OUVERTURE DES PORTES : 18H30 - 1H30**

**SALLE DE L'ARSENAL, TOUL • (54)**



Et si les murs de l'église Saint-Nicolas pouvaient parler ? C'est de cette question qu'est née « Le Crépuscule des pierres », nouvelle création immersive et participative imaginée par Damien Fontaine. Présenté à Neufchâteau, le spectacle plonge les spectateurs au cœur d'un récit empreint de mystère, où la pierre, témoin silencieux des siècles, devient le fil conducteur d'une enquête à huis clos.

L'action s'ouvre au XIII<sup>e</sup> siècle, alors que l'église est encore en construction. Un drame survient. Suicide, accident ou malédiction ? Les rumeurs se propagent, le doute s'installe. Puis le temps passe, les générations se succèdent et d'autres événements troublants émergent, jusqu'à aujourd'hui. Le public est alors invité à entrer dans l'histoire, non comme simple observateur, mais comme véritable acteur du dénouement.



Terra Loreina 2025 © Cyril Bonci



Damien Fontaine © Danielle Klein

## LE CRÉPUSCULE DES PIERRES, 100 % IMMERSIF

À Neufchâteau, du 13 février au 8 mars, Le Crépuscule des pierres invite le public à devenir acteur d'un thriller médiéval interactif signé Damien Fontaine.



Terra Mosella © Emma Rochefeuille

### UNE HISTOIRE DONT VOUS ÊTES LES HÉROS

Au-delà du vidéo-mapping monumental et de la musique spatialisée, pierres angulaires du spectacle, l'innovation essentielle du « Crépuscule des pierres » réside dans son dispositif interactif. Munis de boîtiers de vote individuels, les spectateurs sont appelés, à plusieurs moments du récit, à faire des choix déterminants : révéler ou dissimuler un secret, orienter les décisions des protagonistes, infléchir le cours des événements. Ces choix collectifs modifient le rythme, la tension dramatique et parfois même la fin de l'histoire. Résultat ? Chaque représentation est unique. La narration se construit en temps réel, dans un dialogue permanent entre la scène, le lieu et la salle. L'église Saint-Nicolas elle-même devient un personnage à part entière, à la fois témoin, mémoire et conscience. L'exploit, ici, réside dans le subtil équilibre entre technologie et humain : la première se met au

service de l'instant sans jamais se substituer à celles et ceux qui portent le récit. Au total, « Le Crépuscule des pierres » s'appuie sur une équipe de 250 personnes, parmi lesquels 150 bénévoles et une centaine de professionnels (dont des comédiens de métier qui interviendront en direct, pour encore plus d'authenticité). Cette nouvelle création s'inscrit dans le parcours de Damien Fontaine, metteur en scène, compositeur et directeur artistique, originaire des Vosges. Depuis plus de quinze ans, son travail, mené avec l'association Voix et Lumière de Jehanne, a donné naissance à des créations majeures telles que *Nikolaos*, *Terra Loreina* ou encore *L'Arche aux Images*, devenues des références en France et à l'étranger. Avec *Le Crépuscule des pierres*, il prolonge une aventure artistique exceptionnelle (et 100 % vosgienne) : celle d'un art total faisant des lieux patrimoniaux les plus vivants des théâtres.

→ Infos pratiques : Église Saint-Nicolas à Neufchâteau (Vosges) du 13 février au 8 mars 2026 • Du mardi au dimanche à 18h30 et 20h30 • A partir de 18€ • Billetterie sur [crepusculedespierres.fr](https://crepusculedespierres.fr)

PUBLIREPORTAGE

VOIX ET LUMIÈRE DE JEHANNE PRÉSENTE  
LA NOUVELLE CRÉATION DE DAMIEN FONTAINE  
UNE EXPÉRIENCE IMMERSIVE ET INTERACTIVE UNIQUE EN EUROPE

# LE CRÉPUSCULE DES PIERRES

LE PASSÉ VOUS APPELLE !  
OSEREZ-VOUS RÉPONDRE ?

13/02  
AU 08/03 2026

NEUFCHÂTEAU  
ÉGLISE SAINT-NICOLAS





## IMMERSION AU CŒUR DU MONDE PASTORAL

À Ban-sur-Meurthe-Clefcy, la Bergerie de Straiture invite à découvrir le métier de berger, le travail des chiens et la transformation de la laine dans un cadre naturel et pédagogique.

La Bergerie de Straiture, nichée au cœur de la vallée du même nom – elle-même partie du Parc naturel régional des Ballons des Vosges –, est bien plus qu'une simple ferme : c'est un lieu de découverte, de pédagogie et de partage où l'on explore avec passion le monde pastoral et les savoir-faire liés à l'élevage et à la laine.



© Angele Cassagnau



© Angele Cassagnau

Créé en 1999 par la communauté de communes de la Haute Meurthe, le lieu a été pensé pour mettre en valeur des terres trop difficiles à mécaniser tout en entretenant un paysage ouvert et vivant sur

une trentaine d'hectares. Agréée ferme pédagogique depuis 2004, la bergerie accueille visiteurs, scolaires et groupes toute l'année, sur réservation.

À l'arrivée sur site, le troupeau de moutons, composé d'environ 150 brebis (de race limousine) attire la curiosité. Très vite, la visite devient interactive : la visite commentée aborde le fonctionnement de la bergerie, le rythme des saisons, le rôle du pâturage et l'importance de



© Angele Cassagnau



© Angele Cassagnau



© Angele Cassagnau

l'élevage dans l'entretien des paysages vosgiens. S'ensuit la démonstration du travail des chiens de berger, autre temps fort de la visite illustrant parfaitement la relation unique entre l'homme, l'animal et la nature.

Autre étape marquante : la tonte des moutons, menée de main de maître – et sans nuire au bien-être des animaux – par Olivier, tondeur professionnel.



© Angele Cassagnau



© Angele Cassagnau

Puis, dans l'atelier-boutique, la laine devient, sous la main de Véronique, matière vivante et de création : elle est nettoyée, cardée, filée ou feutrée, pour être transformée en divers objets textiles et artisanaux, tous disponibles à la vente.

Le lieu est aussi un point de rencontre et d'échange : Véronique et Olivier partagent volontiers leurs expériences, transmettent leurs connaissances lors de stages et ateliers, et participent à des événements culturels et festifs pour promouvoir le travail manuel, la vie paysanne et les traditions rurales.

Leur engagement en faveur de l'environnement a d'ailleurs été récompensé par l'Éco-trophée du Parc Naturel Régional des Ballons des Vosges, soulignant l'impact positif de leur activité sur le territoire. Côté visiteurs, il n'y a qu'à consulter les avis en ligne pour comprendre que les moments passés à la Bergerie de Straiture restent gravés dans les mémoires.

### AU CALENDRIER DES VACANCES DE FÉVRIER

Pendant les vacances de février, la Bergerie de Straiture propose des animations du mardi au vendredi à 14h30. Chaque après-midi, les visiteurs participent à une visite complète, incluant la découverte de la bergerie, des démonstrations des chiens de berger, la tonte des moutons et la présentation des étapes de transformation de la laine. Le tout dure environ 1h30. La réservation est conseillée !

→ [www.bergerie-straiture.fr](http://www.bergerie-straiture.fr)



TRICOTEZ VOS CHAUSSETTES  
POUR L'HIVER



### NOUVEAUTÉS

Laines Lang Yarns, Kremke, Lana Grossa et DMC,  
Laines teinturées • Fils DMC • Boutons • Rubans  
• Fermetures Eclair • Patrons : les BG,  
Maison Fauve, Ikatee, Atelier Scammit

23 rue Raugraff  
NANCY • 03 83 29 70 14  
[mercieraugraff@hotmail.fr](mailto:mercieraugraff@hotmail.fr)



Retrouvez Mercerie Raugraff  
sur Facebook et Instagram



OUVERT DU MARDI AU SAMEDI 10H-13H30 / 14H-17H



Perchée à près de 900 mètres d'altitude, la Montagne des Lamas offre un dépaysement immédiat. Ici, pas de parcours balisé ni d'attraction tapageuse : le visiteur est invité à prendre le temps, à observer et à approcher, en douceur, une cinquantaine de lamas et d'alpagas installés dans un vaste espace naturel.

La visite débute par le visionnage d'une vidéo de présentation. Puis vient le moment d'entrer dans le parc et de rejoindre les animaux (mis à l'abri l'hiver). Rapidement, le contact s'établit. Nourrissage, caresses, échanges : l'expérience se veut simple, respectueuse et accessible à tous, enfants comme adultes. Un soigneur est présent pour répondre aux questions des visiteurs, ses explications permettant de mieux comprendre l'origine de ces camélidés sud-américains, leur mode de vie, leur caractère et leur adaptation au climat vosgien.

## LA MONTAGNE DES LAMAS, PARENTHÈSE ANDINE AU CŒUR DES VOSGES

Si, pour vous aussi, les lamas et alpagas sont parmi les bêtes les plus mignonnes du monde, alors rendez-vous à La Montagne des Lamas à La Bresse !



D'une durée d'environ une heure, la visite s'intègre facilement dans une journée à La Bresse, entre randonnée, activités de plein air ou découverte du centre-ville, situé à quelques minutes seulement.

La Montagne des Lamas propose également une boutique où l'on retrouve des produits issus de la laine : pelotes, vêtements et objets confectionnés à partir de la toison des animaux, ainsi que des articles d'artisanat péruvien et bolivien. Une manière de prolonger l'expérience et de repartir avec un souvenir concret de cette rencontre singulière.

Et pour s'immerger pleinement dans l'ambiance du lieu, il est possible de dormir sur place. Le domaine compte en effet une auberge :

l'hôtel-restaurant Le Couchetat, aux huit chambres soigneusement décorées par Julie et Jonathan aux couleurs du Chili et du Pérou. Deux chalets (de 2 à 9 personnes) avec vue sur la vallée complètent l'offre d'hébergement. Exclusivement réservé à la clientèle, l'espace détente, composé d'un sauna et d'un hammam, est privatisable sur simple réservation. Idéal pour ralentir et profiter du calme ambiant, loin de l'agitation des stations voisines pourtant toutes proches (les pistes skiables sont à un petit quart d'heure de voiture).

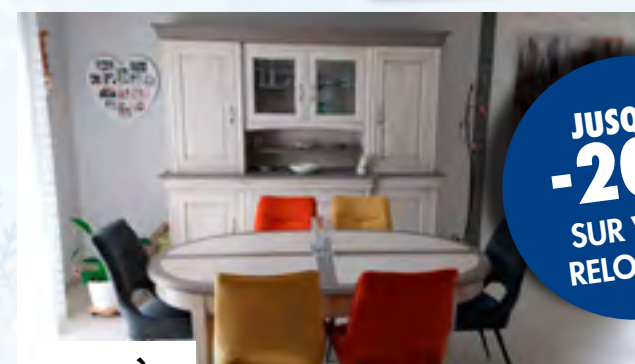
→ [www.lamontagnedeslamas.fr](http://www.lamontagnedeslamas.fr)  
Horaires de visite mis à jour chaque semaine pour la semaine suivante. La réservation n'est obligatoire que pour les groupes de 8 personnes et plus.



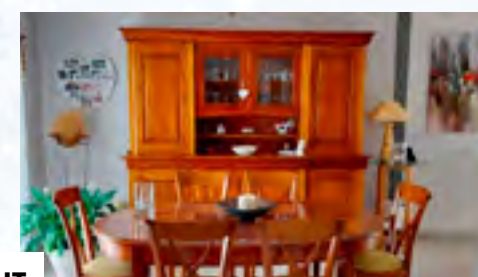
# PORTES OUVERTES

Dimanche 18 janvier de 14h à 18h

**REMISES EXCEPTIONNELLES EN JANVIER !**



**JUSQU'À -20% SUR VOTRE RELOOKING**



### UNE FAÇON UNIQUE DE MODERNISER VOS MEUBLES SANS LE COÛT D'UN MEUBLE NEUF

- **PONÇAGE** complet pour revenir au bois brut sans utiliser de produit type décapant
- **FINITIONS** par nos ébénistes avec nombreuses teintes au choix laissant apparaître la veine du bois, y compris à l'intérieur des meubles
- **ASPECT NATUREL** (aucun produit de type sous-couche donnant un aspect peinture)
- **POSSIBILITÉ** de modifier vos meubles en atelier (changement de pieds, incrustation de verre laqué, changement de ferrures,...)

**Nous relookons également votre cuisine ! RENSEIGNEZ-VOUS**

**OUVERTURE : LE LUNDI DE 14H À 18H30, DU MARDI AU SAMEDI DE 10H À 12H ET DE 14H À 18H30**



**ATELIER & MAGASIN**  
954210 VILLE EN VERMOIS  
**03 83 46 55 66**  
[www.meubles-mdm54.com](http://www.meubles-mdm54.com)

**3500 M²**



## TEDDY BRACARD, LA NATURE DANS L'OBJECTIF

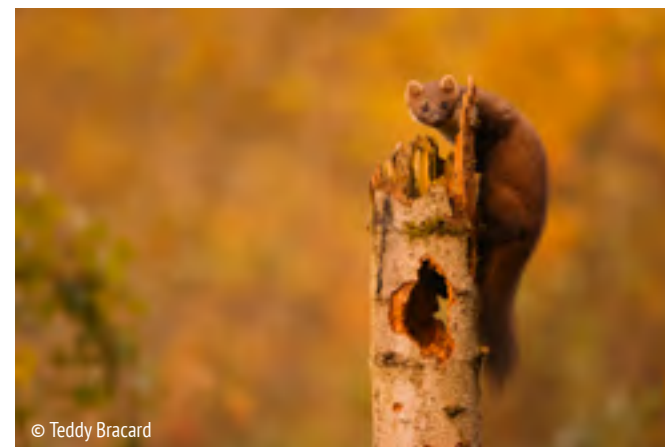
Depuis plus de 20 ans, ce lorrain s'est passionné pour la photographie animalière. Un exécutoire qu'il a déjà partagé dans plusieurs ouvrages et il travaille aujourd'hui à la réalisation d'un documentaire.



© Teddy Bracard

« *La nature m'apaise parce qu'elle ne me demande rien* ». Tout est dit. Originaire de Damelevières, la passion pour la nature coule dans le sang familial. Très vite, le jeune homme s'est retrouvé en forêt avec son père : pour observer les oiseaux, construire des cabanes ou ramasser des bois de cerfs. Autant d'histoires à raconter mais jamais aucune image à partager. Alors un jour de 2006, les deux hommes se sont équipés d'un petit appareil photo. « *De très belles photos floues au début avec des animaux en tout petit. Rien d'artistique du tout ! Mais nous nous sommes pris au jeu et la passion pour l'image est venue très vite* », se remémore le trentenaire.

20 ans plus tard, Teddy Bracard n'a pas délaissé la forêt, loin de là. Il l'a choisi professionnellement en devenant garde-champêtre en Meuse et en continuant sur son temps libre, à l'arpenter, appareils photos en main. La nature reste son exécutoire, elle l'accueille comme il l'est, sans juger et en offrant un spectacle. A condition de respecter les lieux et les animaux. Pour lui, bien connaître les espèces animales avant de chercher à les photographier, est un impératif. Cela se traduit par énormément de travail en amont. « *90 % de repérage pour 10 % de temps de photos. On pénètre un milieu qui n'est pas le nôtre. Il faut donc respecter à la fois une approche et une déontologie envers le milieu mais aussi les espèces pour ne pas déranger et occasionner des choses plus graves. Jamais, je n'irai faire l'image à tout prix ! Les images sont le fruit d'un long travail et une marque de respect de toutes les parties* », rappelle Teddy Bracard.

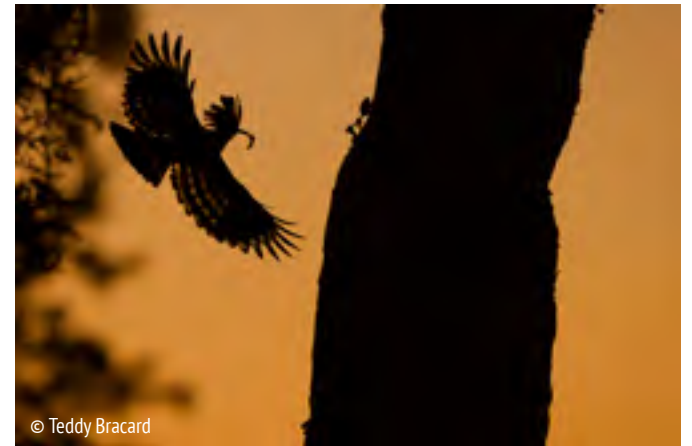


© Teddy Bracard

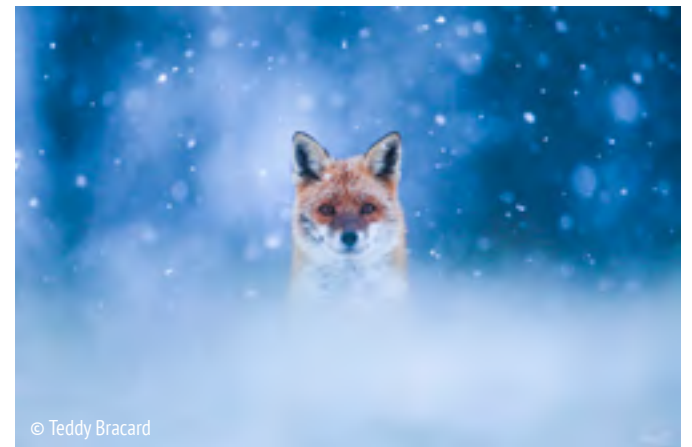
...

*Transmettre des émotions car celles vécues sur le terrain au contact des animaux, sont incroyables.* ”

Teddy Bracard - Photographe



© Teddy Bracard



© Teddy Bracard



© Teddy Bracard





© Teddy Bracard

### 3 questions à Teddy Bracard Photographe animalier

#### Les qualités d'un bon photographe ?

La patience et la persévérance. La nature donne ce qu'elle a à nous offrir. C'est énormément de temps sur le terrain. Parfois, rien ne se produit et à d'autres moments, c'est exceptionnel. C'est la récompense.

#### Un animal favori en forêt ?

Le renard. C'est un animal rempli de malice, que je prends plaisir à suivre au fil des saisons et des années sur le terrain, qui est bien représentatif de notre territoire, qui est commun mais que les gens ne connaissent pas beaucoup. Lui attribuer encore aujourd'hui l'étiquette de nuisibles alors qu'il en est tout l'inverse, c'est la preuve vivante.

#### Un projet pour 2026 ?

Je suis en pleine construction d'un documentaire. Une version adaptée et plus élaborée de mon premier livre, Lorraine par nature. L'objectif est d'emmener les gens aux côtés du photographe animalier et du passionné de nature, par la vidéo. Le challenge est important, nécessite beaucoup de travail et il continue de se construire cette année. J'espère présenter le résultat à la fin 2027.

#### L'ÂME DES ANIMAUX

De tous ces instants animaliers saisis, le photographe a décidé aujourd'hui de les partager sur les réseaux sociaux mais aussi, il y a quelques années, en concrétisant un rêve : un livre regroupant ses plus belles photographies naturalistes d'une Lorraine par nature. Puis un deuxième ouvrage, Sauvage par nature, dédié à la quête des grands prédateurs d'Europe, de l'ours en Slovénie au loup en Italie sans oublier le lynx en France. Enfin, un troisième co-signé avec son père autour d'un animal qui les rassemble : le cerf avec Cervus elaphus, histoire d'une passion. A chaque page, les mêmes volontés : « *transmettre des émotions car celles vécues sur le terrain au contact des animaux, sont incroyables. Il faut aussi se rendre compte qu'il n'est pas nécessaire de faire des milliers de kilomètres pour observer des merveilles. Il suffit d'être observateur, de regarder à quelques pas de sa porte pour découvrir cette biodiversité bien cachée* », confie le passionné.

Au fil des saisons, la météo change aussi les rendus. En cette période hivernale, le décor se pare d'habits et de résultats insolites. « *La neige, c'est le livre des âmes qui permet d'observer les traces des animaux et donc une source d'enseignement très précieuse sur leurs déplacements, les endroits de chasse, de repos, etc* », explique le photographe.

Autodidacte, Teddy Bracard a tout d'un grand. Par sa technique travaillée depuis 20 ans, par son sens de l'esthétisme qui retranscrit une forte émotion, par son humilité et sa sensibilité qui se dégagent de ces clichés uniques. Photographe par nature avec celle-ci, toujours dans l'objectif. Baptiste Zamaron



© Teddy Bracard

  → Teddy Bracard - photographe animalier

## LÀ, QUELQU'UN

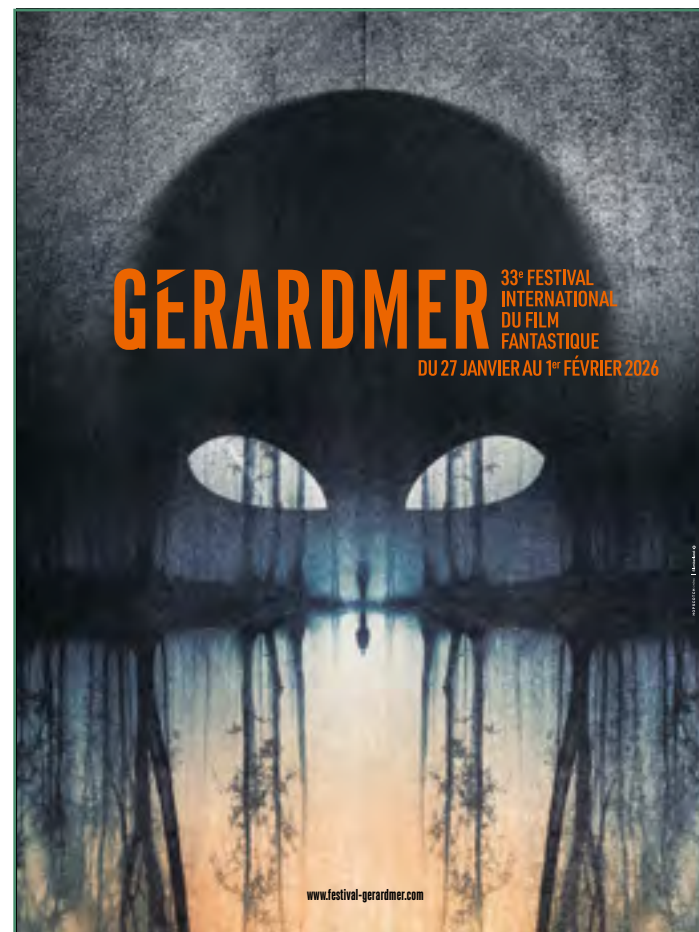
Il fait nuit. Il fait froid. C'est l'hiver. Un grand frère et sa petite soeur déambulent dans un centre commercial pendant que leur mère termine les courses. À travers une vitre, ils aperçoivent là, quelqu'un allongé dehors, emmaillotté dans un sac de couchage. Qui est-il ? Pourquoi est-il là ?

Les deux enfants imaginent de nombreuses hypothèses. Ce conte contemporain à l'écriture joueuse pose un regard à hauteur d'enfant sur les personnes vivant dans la rue, abordant avec tendresse et humour le dépassement de soi et de ses préjugés. Le travail théâtral accompagne tout en douceur cette initiation à la fraternité, au regard et au geste tournés vers l'autre.

**ATELIER PARENTS-ENFANTS  
AVEC LE METTEUR EN SCÈNE**  
Samedi 31 janvier  
14h à 16h  
16€ par binôme  
parent-enfant

*Spectacle jeunesse • Dès  
8 ans • Texte et mise en  
scène Eddy Pallaro •  
Du 29 au 31 janvier 2026,  
Grande salle*

→ Informations et réservations sur [théâtre-manufacture.fr](http://theatre-manufacture.fr)



## FESTIVAL DU FILM FANTASTIQUE DE GÉRARDMER

Rendez-vous incontournable des amateurs de frissons, ce festival vous aura lieu du 27 janvier au 1<sup>er</sup> février 2026. Films d'horreur, de science-fiction et fantastique, seront en compétition officielle, avec une sélection de longs métrages, dont une section dédiée aux courts métrages, ainsi que des projections hors compétition et des rétrospectives thématiques. Durant 6 jours, les salles de Gérardmer offriront au public un panorama des nouvelles tendances du fantastique, de l'horreur et du thriller. En marge de cet événement, le festival organise des expositions d'art, des conférences, et des master classes. Et pour divertir ses festivaliers, des animations seront proposées au centre-ville de Gérardmer.

→ Du 27 janvier au 1<sup>er</sup> février à Gérardmer  
• [www.festival-gerardmer.com](http://www.festival-gerardmer.com)





## ADRIEN MICHEL, UN CRÉATEUR EN QUÊTE DE SOMMETS

Originaire de Gérardmer, le jeune créateur de mode vient de remporter le Prix des Métiers d'Art Chanel au Festival international de la mode à Hyères. L'occasion de faire connaissance avec un jeune homme décidé à faire de la création, son métier.

**Et si les pistes enneigées de ses Vosges natales l'avaient aidé à développer son processus créatif et ses alliances entre vêtements d'hiver techniques et du quotidien ? Il n'a pas encore 30 ans et des rêves plein la tête. Adrien Michel s'est fait remarquer ces dernières semaines en remportant le Prix des Métiers d'Art Chanel, décerné par le Festival international de mode, de photographie et d'accessoires d'Hyères.**

Depuis quelques années, la prestigieuse maison Chanel possède différentes maisons d'art. Lors de ce festival, chaque finaliste se voit attribuer une maison d'art pour collaborer. Lui a eu la chance de travailler avec les Ateliers de Verneuil-en-Halatte, en charge de la maroquinerie Chanel. Tous les sacs, tout le travail du cuir chez Chanel, passe par cette maison.

*« J'ai choisi de créer des sacs avec eux j'ai remporté le Prix des Métiers d'Art Chanel. Même si c'est le 2<sup>e</sup> prix du festival, c'est un encouragement et une belle reconnaissance », se félicite Adrien Michel.*

Cette victoire lui confère un budget de 20 000 euros et la possibilité de choisir les maisons d'art avec lesquelles il souhaite collaborer. En attendant que le résultat de son travail soit exposé au 41<sup>e</sup> Festival International de Mode de Hyères en octobre 2026.

### Comment passe-t-on des Vosges à la mode ?

Ma grand-mère était couturière et c'est elle qui m'a appris les bases de la couture. Je m'intéressais depuis fort longtemps à la mode et les nombreux voyages que j'ai pu effectuer durant ma jeunesse m'ont marqué. Pourtant, je me suis orienté vers des études à Nancy en gestion d'entreprise. C'est après ce diplôme que j'ai remis beaucoup de choses en question. Je me suis dit : « Mais en fait, moi, c'est la mode qui me passionne. Est-ce que ce n'est pas mieux que je cherche à en vivre ? ». La réponse était oui. Donc à 22 ans, je suis parti un an au Luxembourg pour travailler dans le prêt-à-porter de luxe, en tant que vendeur. J'ai vite compris que j'étais bien à ma place, mais pas dans la vente. L'année suivante, je me suis dirigé dans la création, à La Cambre Mode à Bruxelles, qui est une référence. J'en suis sorti diplômé en 2024. Après, je suis parti un peu à Paris pour faire des stages dans des maisons de renom.

### Qu'est-ce qui vous définit dans cet univers ?

C'est vraiment la création : partir de rien et concevoir. Ce qui m'inspire dans mes créations varie à chaque saison. Pour cette collection, tout démarre d'un artiste contemporain qui s'appelle Martino Gamper, qui est un designer d'intérieur. Il réalise des chaises, des tables, des tapis... Il a un grand panel de production d'articles d'intérieur. Je me suis concentré



© Luc Bertrand

notamment sur ses chaises, parce qu'il a fait une exposition qu'il a appelée « 100 chaises en 100 jours ». J'en ai fait une analyse qui m'a ensuite permis d'en retirer des gestes, des principes, des concepts que j'ai réadaptés à un vocabulaire vestimentaire. Par exemple, il y a une notion d'hybridation très forte dans son travail : il utilise deux typologies de chaises qui sont assez différentes et qu'il va venir unifier par des liens. Comme la rencontre entre une doudoune et un trench coat. Plus largement, je l'ai amenée à la rencontre entre un vestiaire technique propre à la montagne et un vestiaire contemporain masculin. Il y a aussi un aspect technique : une grosse partie des vêtements sont construits en un seul élément de patronage. C'est ce rapport technique et créatif que j'apprécie.

### Que peut-on vous souhaiter pour 2026 ?

De continuer à apprendre, découvrir, rencontrer, créer par moi-même, d'évoluer professionnellement dans cet univers, de pouvoir, à terme, créer ma structure mais surtout me rapprocher de certaines maisons pour pouvoir en vivre. Je suis encore jeune, j'ai besoin de



© Villa Noailles



© Luc Bertrand

voir comment cela fonctionne en maison et apprendre sur le terrain. La mode reste un milieu compliqué et difficile. Aujourd'hui, elle est rythmée par beaucoup d'éléments qui n'ont pas forcément grand chose à voir avec la mode. Le schéma normal, c'est un processus créatif, une longue recherche qui mène à un résultat. Aujourd'hui, très peu de marques prennent encore ce chemin-là. On passe vite en production où des commerciaux vont garder ce qui va se vendre et le reste part aux oubliettes. J'ai envie de défendre ce côté artisan pour demain. Baptiste Zamaron



© Say Who by Jean Picon



## LA FERME JEAN DES HOUX, LE CHOIX DU TEMPS LONG

À quelques minutes de Gérardmer (à Sapois), Laurent et Marie-Aude Koenig vous ouvrent leur paradis en vous faisant la promesse d'un moment unique.

Installée à 840 mètres d'altitude, en plein cœur de la forêt vosgienne, la Ferme Jean des Houx s'inscrit dans le paysage sans chercher à en modifier l'équilibre. Cette ferme vosgienne, désormais ouverte aux visiteurs, a traversé quasi trois siècles avant d'être rénovée par ses propriétaires actuels. Ici, la forêt est partout, le silence s'impose et le rythme ralentit.



Mais le calme n'empêche pas la joie, et si la ferme a été conçue comme un espace hors du temps, elle est aussi un lieu de vie. Les hébergements proposés s'intègrent dans cette logique : ils ne cherchent pas à multiplier les effets, mais à offrir un confort cohérent avec le cadre. Bois, volumes simples et bien pensés, ouvertures sur l'extérieur composent des espaces où l'on vit autant dehors que dedans. Malgré la proximité du lac de Gérardmer et des sites touristiques, la sensation d'isolement demeure, protégée par la forêt et l'altitude.

Parmi les hébergements proposés, les dômes en bois (2 ou 4 personnes) promettent, par leur structure même, une expérience à part. Tout en rondeur et en transparence, ils offrent une vue dégagée sur l'extérieur, de jour comme de nuit. De quoi passer la nuit dans un espace ouvert sur la nature, sans rupture avec le paysage. L'aménagement y est confortable : un lit spacieux, une kitchenette, une salle de bain attenante, un poêle à bois pour les soirées plus fraîches. La terrasse prolonge l'espace de vie et devient rapidement le point central du séjour.

La ferme propose également un gîte aménagé dans la bâtisse principale, ainsi qu'un chalet indépendant, hébergements plus classiques qui séduisent les familles et groupes d'amis.

### LES HÔTES DE CES LIEUX

Rénovée avec soin par Laurent et Marie-Aude, la Ferme Jean des Houx reste avant tout... une ferme. Les animaux y occupent donc une place centrale et participent pleinement à la vie du site. Alpagas, ânes, moutons Nez Noir du Valais, chèvres alpines, poneys Shetland, poules et canards – ainsi que deux chat et huit Border Collie pratiquant le canicross, cani-VTT, ski de randonnée, trekking, et jeux divers – accompagnent le quotidien des habitants. Les rencontres se font naturellement, au détour d'un chemin ou d'un moment passé dehors.

Figures-stars parmi cette faune familière : les quatre alpagas, devenus l'une des signatures de la Ferme Jean des Houx. Ils sont au centre de l'« AlpaGoûter », activité originale associant la rencontre – avec nourrissage, câlins et photos – entre participants et animaux, la dégustation de produits faits maison et une séance de loisirs créatifs. Un moment apprécié pour sa simplicité et sa convivialité, qui séduit autant les familles que les visiteurs de passage. Selon la saison, d'autres rendez-vous gourmands viennent ponctuer la vie de la ferme, dans le même esprit d'accueil et de partage.

→ [www.ferme-jean-des-houx.com](http://www.ferme-jean-des-houx.com)

PHOTOS © FERME JEAN DES HOUX, DR





# ACORISmutuelles

## ASSUREZ-VOUS EN TOUTE SÉRÉNITÉ !

Accidents domestiques, cambriolages, dégâts des eaux, soucis de santé pendant votre voyage à l'étranger... Les imprévus font partie du quotidien et peuvent peser lourdement sur votre tranquillité d'esprit comme sur votre budget. Pour faire face à ces situations, ACORIS Mutuelles, acteur de proximité engagé en Lorraine et en Franche-Comté, propose une gamme complète de solutions d'assurance, pensées pour vous protéger efficacement. Et en ce mois de janvier 2026, une opportunité à ne pas manquer : -10 % sur le PACK TRAVEL, la garantie idéale pour des vacances en toute sérénité !

### DES ASSURANCES SOLIDES POUR LES IMPRÉVUS DU QUOTIDIEN

#### ASSURANCE AUTOMOBILE

Un accrochage, un vol, un bris de glace ? ACORIS Mutuelles vous accompagne avec des garanties couvrant aussi bien les dommages subis que causés, même en cas de responsabilité. Pour rouler l'esprit tranquille.

#### ASSURANCE HABITATION

Cambriolage, incendie, tempête, dégâts des eaux... votre logement est votre cocon, protégez-le ! Que vous soyez propriétaire ou locataire, ACORIS Mutuelles vous propose des contrats adaptés à vos besoins réels et à votre mode de vie, avec une couverture complète face aux aléas du quotidien.

#### PROTECTION JURIDIQUE

Litiges avec un voisin, un artisan ou un fournisseur ? Grâce à l'assurance Protection Juridique d'ACORIS Mutuelles, vous bénéficiez de conseils, d'une assistance juridique personnalisée et d'une prise en charge des frais selon les cas.

#### ACCIDENTS DE LA VIE PRIVÉE

Une chute à domicile, une blessure pendant une activité sportive, un accident dans un cadre non professionnel... Ces événements imprévisibles peuvent bouleverser une vie. L'assurance « accidents de la vie » vous soutient, vous et vos proches, dans ces moments difficiles.

### PACK TRAVEL + : VOTRE ALLIÉ VOYAGE SANTÉ, PARTOUT DANS LE MONDE !

Vous résidez en France et vous rêvez d'évasion ? Que ce soit en Europe ou aux quatre coins du monde, le PACK TRAVEL + vous offre une protection complète durant vos séjours à l'étranger. Et ce mois-ci, profitez de -10 % sur votre souscription !

#### VOS GARANTIES SANTÉ EN VOYAGE :

- **Frais médicaux remboursés à 100 % des frais réels dès le premier euro**, y compris en cas de passage aux urgences, dont le coût peut grimper à 717 € aux USA ou 519 € au Canada.
- **Prise en charge directe des frais d'hospitalisation**, avec tiers payant international (aucune avance à faire).
- **Rapatriement sanitaire** en cas d'accident ou de maladie grave.
- **Assistance complète** : retour anticipé, accompagnement d'un proche, assistance juridique.
- **Protection contre la perte, le vol ou la destruction de bagages.**

#### DES PRESTATIONS CONCRÈTES ET UTILES :

- Remboursement jusqu'à 300 € pour les frais dentaires ou ophtalmologiques en urgence.
- Assistance juridique à l'étranger : **frais d'avocat jusqu'à 3 000 €, avance de caution pénale jusqu'à 10 000 €.**
- Responsabilité civile et individuelle accident (**jusqu'à 40 000 € selon le cas**).
- Soutien en cas de décès avec prise en charge du **rapatriement du corps et frais de cercueil jusqu'à 1 500 €.**

**Voyagez malin,  
voyagez protégé,  
voyagez avec  
ACORIS Mutuelles.**

#### DES TARIFS AJUSTÉS À VOTRE PROFIL

*Par exemple : pour une personne de 25 ans, pour un séjour de 1 semaine en Espagne : 19,37 €.*



### OFFRE EXCEPTIONNELLE : -10 % EN JANVIER 2026 !

Durant tout le mois de janvier 2026, ACORIS Mutuelles vous propose une remise de 10 % sur toute souscription au PACK TRAVEL +. C'est le moment idéal pour planifier vos escapades de printemps ou vos grandes vacances d'été, tout en ayant la certitude d'être bien protégé.

© AdobeStock



#### CONTACTEZ-NOUS POUR EN SAVOIR PLUS !

Besoin d'informations ou d'un devis ? Rendez-vous sur : [acorismutuelles.fr](https://www.acorismutuelles.fr) • [contact@acorismutuelles.fr](mailto:contact@acorismutuelles.fr) • 09 69 36 10 20 (appel non surtaxé) • Un réseau d'agences en Lorraine et en Franche-Comté • Application mobile disponible 24h/24 sur Google Play et App Store







## LE SPORT EST UNE BONNE RÉOLUTION : LA PREUVE PAR 5 !

En début d'année, les résolutions sont d'actualité et parmi elles, le sport. Conseils et expertises avec le nancéen

Bilal Bourazza, coach sportif et en développement personnel, préparateur physique, notamment de Théo Curin, et fondateur de l'Athletic Academy.

Depuis sa plus tendre enfance, c'est un amoureux de l'activité physique. Football, tennis, musculation, tout y passe mais ce qu'il préfère par-dessus tout : la préparation athlétique et les sciences de l'entraînement.



© Lucas Morel

« J'aime particulièrement transmettre, motiver et inspirer », confie le nancéen. Diplômé du Creps de Nancy auxquels il ajoute de nombreuses certifications dont une en programmation neurolinguistiques et neurosciences, Bilal Bourazza accompagne des personnes désireuses d'améliorer leur quotidien mais aussi des sportifs de haut niveau. Footballeurs professionnels, équipes entières aussi sans oublier le lorrain aux multiples casquettes, Théo Curin, dont il est à la fois le coach et le binôme dans ses challenges de ces dernières années, ont fait appel à lui.

Se faire accompagner dans la réalisation de ses objectifs est la meilleure solution pour ne pas faire trop, mal faire et se blesser. Plusieurs formats s'offrent aux motivés. Dans une salle de sport, à la maison, à distance, tous les formats sont envisageables. « L'idée n'est pas de tenir cette bonne résolution pendant quelques semaines mais bien de s'imposer une rigueur et une cohérence à long terme pour obtenir des résultats », confie Bilal Bourazza.



© Clément Grelet

L'Athletic academy est née d'un constat simple de Bilal Bourazza : « on ne manque pas de salles de sport mais plutôt de repères et de bons accompagnants à qui on peut faire confiance ». Cette académie fondée début 2025 à Nancy est donc là pour garantir un label de qualité en coaching en formant chaque jour, des professionnels aux spécialités variées.



### LE PROFESSIONNEL NOUS DÉLIVRE 5 RAISONS DE FAIRE DU SPORT UN INCONTOURNABLE CETTE ANNÉE. GO !

#### 1) REPRENDRE LE CONTRÔLE DE SON ÉNERGIE

Le sport peut être une histoire de poids ou d'esthétique mais l'objectif principal doit être de retrouver de l'énergie, de la vitalité et une capacité à enchaîner les journées professionnelles et personnelles sans subir de la fatigue.

#### 2) PRENDRE SOIN DE SA SANTÉ MENTALE

Le sport permet de se forger un mental solide pour la vie de tous les jours. L'entraînement développe la discipline, la résilience mais aussi la gestion de l'inconfort qui peut être utile dans bien des situations du quotidien.

#### 3) PRÉSERVER SON CORPS

Bouger intelligemment, prévenir les douleurs et conserver une mobilité active au fil des années en créant du mouvement est une clé pour un avenir en bonne santé. On ne le dira jamais assez : le danger, c'est l'inactivité.

#### 4) SE (RE)CONNECTER À SOI-MÊME

Le sport est un moment à soi. Entre concentration, rapport à son corps et à ses émotions, l'entraînement permet de se (re)connecter à soi-même et de se faire du bien.

#### 5) PRENDRE SOIN DE SON CORPS ENVOIE UN MESSAGE FORT

Se fixer des objectifs, s'imposer une rigueur et une cohérence, c'est aussi exprimer une forme de respect de soi. Elle peut développer la confiance en soi, envoyer un message aussi à son entourage et donner aussi l'exemple à ses enfants, que le sport offre de multiples bienfaits.

Baptiste Zamaron

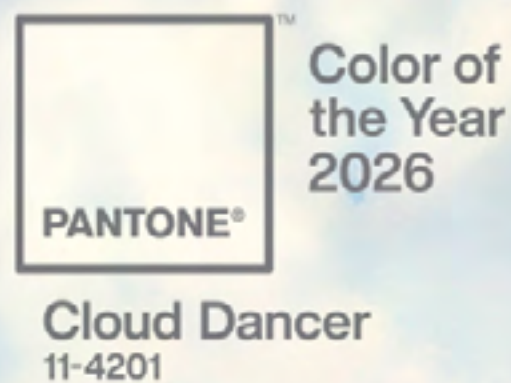


→ [bilal.bourazza.trainer](https://bilal.bourazza.trainer)



...  
*le Cloud Dancer est un blanc noble  
dont la présence aérienne apporte  
une touche de calme et de paix dans  
un monde bruyant* ”

Institut Pantone



© Pantone

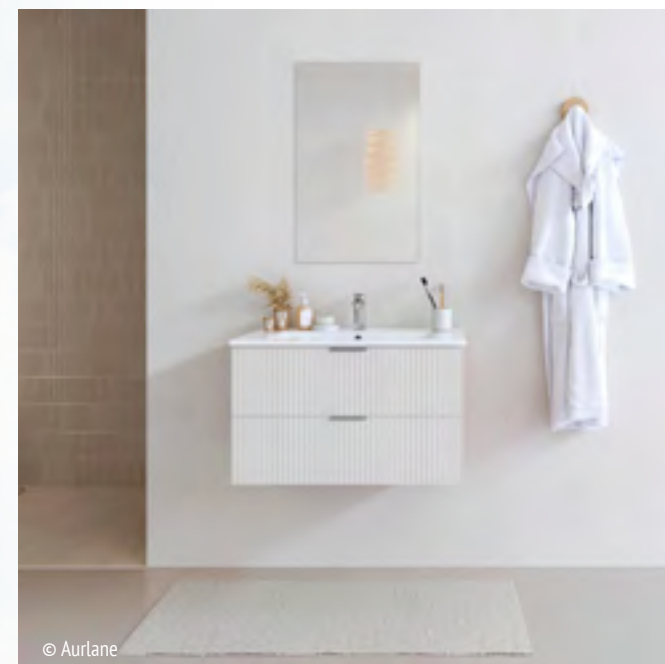
## PANTONE APPELLE AU CALME AVEC SON CLOUD DANCER

Pour la première fois, l'institut Pantone désigne le blanc comme couleur de l'année. Répondant au nom poétique de Cloud Dancer, cette nuance qui respire la sérénité invite en effet à prendre de la hauteur.

C'est un jour à marquer d'une pierre blanche. Pour la première fois depuis 1999, date à laquelle Pantone commence à élire chaque année une teinte représentative de l'air du temps, l'institut a choisi une nuance immaculée. Baptisée Cloud Dancer et référencée sous le code Pantone 11-4201, la couleur star de 2026 se veut légère comme une bouffée d'air frais.



© Quickstep



© Aurlane

### UN SYMBOLE D'HARMONIE

Succédant au Mocha Mousse, un brun réconfortant choisi en 2025, le Cloud Dancer est un « *blanc noble dont la présence aérienne apporte une touche de calme et de paix dans un monde bruyant* », d'après les termes employés par l'institut Pantone dans un communiqué. Loin d'être une non-couleur, le blanc cristallise en effet tous les possibles. Évoquant tantôt l'innocence, la sagesse, la pureté ou la propreté, cette teinte permet, symboliquement, d'écrire une nouvelle page.

« *La cacophonie qui nous entoure est devenue assourdissante, rendant plus difficile d'entendre les voix issues de notre for intérieur. Déclaration consciente de simplification, Cloud Dancer améliore notre concentration et nous libère des distractions causées par les influences extérieures* », détaille Laurie Pressman, vice-présidente du Pantone Color Institute.





© Pantone



© Hovia

## DOUCE CLARTÉ

Il ne s'agit cependant pas de faire le vide : la couleur de l'année 2026 n'est pas un blanc froid ou stérile, mais plutôt une nuance naturelle empreinte de douceur. Très facile à adopter, son potentiel est multiple en matière de décoration. Elle peut tout à fait être utilisée seule ou en camaïeu, de manière à créer un environnement serein et lumineux.

Le Cloud Dancer est ainsi particulièrement pertinent dans une salle de bains, pour planter un décor relaxant façon spa, mais aussi dans un bureau, où il peut favoriser la concentration et aider à garder les idées claires. Il donne en outre une sensation d'espace, offrant une respiration bienvenue aux petites pièces, tandis que sur une plus grande surface, il met en valeur les volumes.

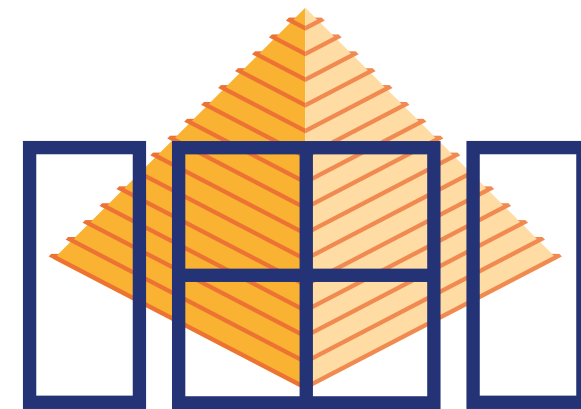
Son aspect éthéré gagne enfin à être sublimé en l'habillant de formes poétiques (meubler courbe, jeux de drapés) et de matières délicates, notamment vaporeuses ou lainées pour rappeler les nuages.

## CARTE BLANCHE

À l'inverse, cette couleur peut également être employée pour souligner des teintes vives ou profondes, qui ressortiront d'autant plus sur une toile vierge. L'institut Pantone propose d'ailleurs 7 palettes complémentaires pour mettre en valeur sa teinte de l'année. Au programme ? De la douceur avec des pastels poudrés, une pause gourmande avec un rose Pink Lemonade, un brun Cacao Crème et un chaleureux Papaya orangé ou encore une gamme atmosphérique conçue autour de bleus limpides et de verts aqueux... Ces associations, à retrouver en ligne sur Pantone.com, démontrent la versatilité du Cloud Dancer, non seulement à la maison mais aussi dans le monde du design, de la mode et de la beauté. Comme le souligne Laurie Pressman, ce coloris « *ouvre un espace à la créativité, ce qui permet à notre imagination de vagabonder et de dériver afin que de nouvelles perspectives et des idées audacieuses puissent émerger et prendre forme* ». Autrement dit, c'est à vous de jouer !

## LE BLANC EST-IL UNE COULEUR NEUTRE ?

Si, de prime abord, la nuance de l'année peut apparaître comme consensuelle, le Cloud Dancer a pourtant déjà ses détracteurs. Certains y voient en effet un manque d'audace, consacrant la victoire de l'esthétique « clean girl » et, plus largement, celle du conservatisme ambiant. Non sans humour, d'autres encore ont qualifié cette teinte de « landlord special », soit « spéciale propriétaire », soulignant la dimension aseptisée du blanc, un coloris souvent imposé aux locataires. Charlotte Arnaud



# CONCEPT PVC

TOUTE L'ÉQUIPE VOUS SOUHAITE  
UNE BONNE ANNÉE 2026  
ET VOUS REMERCIE  
DE VOTRE FIDÉLITÉ



Fabricant Poseur de menuiseries  
PVC & Aluminium

110 rue Marcelin Berthelot - 54230 NEUVES-MAISONS  
Tél : 03 83 47 00 36 - [contact@conceptpvc.fr](mailto:contact@conceptpvc.fr) - [www.conceptpvc.fr](http://www.conceptpvc.fr)

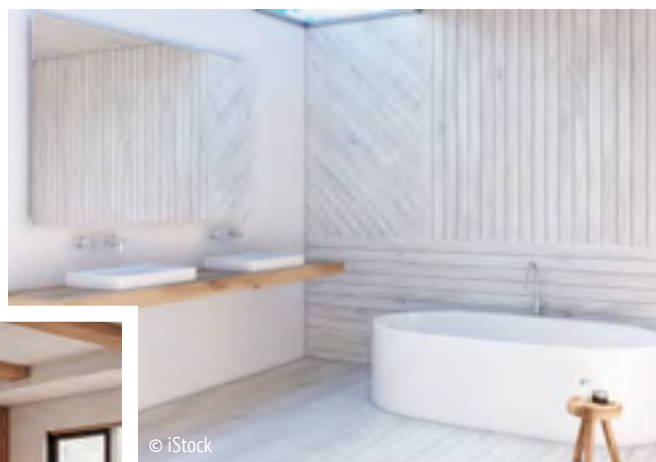


## LE LAMBRIS REVIENT EN FORCE

Très à la mode dans les années 80, le lambris revêtement aux multiples atouts se modernise pour habiller nos intérieurs.

Le lambris est un revêtement utilisé pour habiller les murs et les plafonds, constitué de lames de bois plus ou moins larges et longues. Avec l'avènement et le retour de la nature et des matériaux bruts dans la décoration intérieure, il a donc tout naturellement sa place dans nos habitations.

S'il en existe aussi en PVC et en métal, le lambris en bois (naturel ou reconstitué) est plus prisé car il donne une allure naturelle, cosy et élégante. Parmi ses atouts, notons qu'il contribue également à l'isolation thermique et phonique des pièces, tout en permettant de camoufler les irrégularités d'un mur abîmé. Pouvant s'adapter à tous les projets, qu'il s'agisse d'une rénovation ou d'une construction neuve, le lambris a un prix abordable, est relativement simple à installer et facile à entretenir. Prêt à l'adopter ?



### À CHAQUE STYLE SON LAMBRIS

Les fabricants proposent aujourd'hui de nombreux modèles de lambris, disponibles en différentes essences (pin, sapin, épicéa, chêne...), taille, coloris et finitions (cérusé, laqué, vernis etc.). Certains sont hydrofuges, traités spécialement pour supporter l'humidité, et donc parfaits pour les salles de bains et les cuisines. On choisira la couleur en fonction du style recherché : ambiance scandinave, zen, romantique, classique, rustique, esprit

chalet de montagne... Si vous recherchez l'authenticité et le naturel, optez pour le traditionnel lambris en bois brut. Ce matériau vivant est la pièce maîtresse d'un salon, d'une chambre, d'un bureau ou encore d'une salle de bains à l'atmosphère cocooning, chaleureuse et apaisante. Pour un esprit cosy, doux et lumineux, optez pour des essences de bois ou des teintes claires, voire pastel, qui permettent de laisser le veinage apparent. Le blanc vieilli, le bleu et le vert clair ou encore le gris se marient par exemple très bien avec une décoration contemporaine, anglaise ou style « bord de mer ». Vous recherchez plutôt une ambiance rustique chic et cossue ? Un lambris d'une essence plus foncée ou d'une teinte profonde apportera sophistication et caractère. Enfin, n'hésitez pas à personnaliser, lasurer, vernir ou peindre votre lambris. Lorsque l'envie de changer de look se fait sentir, il vous suffit de poncer le bois et de repeindre avec une nouvelle teinte. Une cuisine verte pleine de pep's, une salle de bains rose poudrée ou des toilettes habillées de lambris bicolore, soyez imaginatif et audacieux ! V.B

### LE LAMBRIS PREND LES POSES

L'un des avantages du lambris et qu'il est polyvalent et esthétique, tout en étant simple à poser. On le fixe généralement avec des clous, des agrafes ou des clips sur une ossature bois. Il peut aussi être collé directement sur le support ou les murs, si ces derniers sont droits et en bon état. Afin d'éviter une sensation oppressante, on évite aujourd'hui de lambriser une pièce du sol au plafond. Habiller un ou deux pans ou uniquement le plafond est beaucoup plus tendance.

On peut installer les lames de plusieurs manières, selon le rendu visuel escompté. Dans une pièce un peu basse, la pose verticale donne un effet de hauteur, tandis que la pose horizontale a tendance à agrandir les volumes. Pour plus d'originalité ou de dynamisme, on peut aussi disposer les lames en diagonal, en chevron, les décaler « en escalier » ou encore poser le lambris uniquement en soubassement. Retenez enfin que plus les lames sont larges, plus le rendu sera contemporain.



# 2026



Toute l'Équipe des  
**Menuiseries BLOC & JOB**  
vous présente ses meilleurs Voeux  
pour cette nouvelle Année.

### NOS MAGASINS

TOUL : 03.83.43.07.18 - LANEUVEVILLE-DEVANT-NANCY : 03.83.51.56.72 -  
VILLE-EN-VERMOIS : 03.83.46.91.91 - LUNÉVILLE : 03.83.766.766 - BACCARAT :  
03.83.761.761 - SAINT-DIÉ-SAINT-MARGUERITE : 03.83.556.556



## SALON HABITAT DÉCO, MÉTIERS D'ARTS ET ANTIQUAIRES

Du 5 au 9 mars au Parc des Expositions de Nancy !



**Vous souhaitez améliorer votre habitat, vous renseigner sur les solutions innovantes, rencontrer des artisans d'exception, explorer les dernières tendances déco, ou encore chiner des antiquités ?**

Ce salon 3 en 1 permet d'accompagner les particuliers, dans leurs projets de rénovation de leur habitat, tout en donnant de la visibilité aux entreprises et artisans des secteurs de l'ameublement, de l'aménagement, de la rénovation... mais aussi commerçants, designers et décorateurs... Toutes les compétences seront regroupées en un même lieu !

Le Salon Habitat Déco, Métiers d'Art & Antiquaires se tiendra du jeudi 5 mars au lundi 9 mars au Parc des Expo de Nancy, et sera le moment idéal pour concrétiser tous vos projets ! Les équipes de Destination Nancy vous ont concocté un programme foisonnant d'animations, d'ateliers et de conférences, qui rythmeront ces cinq jours haut en couleurs, et en découvertes !

→ Plus d'infos sur [www.salonhabitatdeco-nancy.com](http://www.salonhabitatdeco-nancy.com)

## SALON PLANÈTE ET ÉNERGIES® D'ÉPINAL : CONSOMMER MIEUX, DÉPENSER MOINS

Vous cherchez des solutions concrètes pour rénover votre logement tout en réduisant vos dépenses énergétiques ? Le Salon Planète et Énergies® s'impose comme le rendez-vous incontournable pour faire le plein d'idées pratiques, de conseils d'experts et découvrir les innovations au service d'un habitat plus économique et durable.

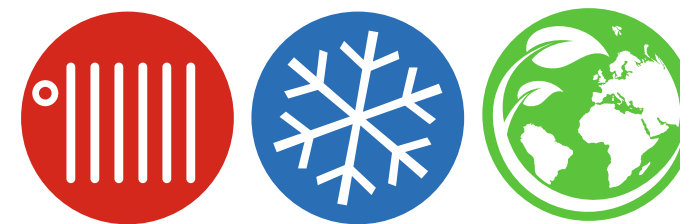
Sa 18<sup>e</sup> édition se tiendra du 23 au 25 janvier de 10h à 19h, au Centre des Congrès d'Épinal. Gratuit et ouvert à tous, cet événement unique dans le Grand Est réunira près de 120 exposants sur 5 000 m<sup>2</sup> : des professionnels spécialisés dans la rénovation, l'isolation performante, le chauffage ou encore l'optimisation des consommations énergétiques. Vous êtes, vous-même, propriétaire occupant, bailleur ou copropriétaire ? Vous y trouverez des solutions personnalisées, adaptées à votre mode de vie, ainsi que des informations claires sur les dispositifs d'aides existants.



Cette année, le salon met l'accent sur la mobilité douce, avec la présentation de véhicules électriques et plusieurs conférences dédiées. Autres sujets qui seront au centre du programme conférences : le chauffage au bois ou l'amélioration de la performance énergétique des logements.

Temps fort du week-end, deux ateliers originaux seront proposés le dimanche par un cuisinier spécialisé, autour de la thématique « Comment cuisiner ses déchets alimentaires ». Une autre manière, concrète et accessible, d'allier économies, réduction du gaspillage et engagement durable.

→ Du 23 au 25 janvier de 10h à 19h, au Centre des Congrès d'Épinal  
Programme détaillé sur [www.planete-et-energies.fr](http://www.planete-et-energies.fr)



# Ets. Jacques PHILIPPE

## Depuis 1980 à vos côtés

**CHAUFFAGE** **CLIMATISATION** **ENERGIES RENOUVELABLES**



**VENTE • INSTALLATION • S.A.V.**

**CERTIFIÉ  
ET QUALIFIÉ**



**SAV**

AVEC TECHNICIENS  
QUALIFIÉS  
ET  
INTERVENTIONS  
RAPIDES

**10, rue des cités Cécile, 54 300 LUNÉVILLE • 03 83 76 34 34**  
**[www.chauffage-luneville.fr](http://www.chauffage-luneville.fr) • [accueil@philippe-chauffage.fr](mailto:accueil@philippe-chauffage.fr)**



## LA CHANDELEUR, ON ADORE !

La Chandeleur se fête le 2 février, mais tous les gourmands continuent de faire durer le plaisir tout au long de l'année, en concoctant de délicieuses crêpes. Pour éviter de faire exploser le compteur des calories, voici quelques astuces pour alléger vos préparations.



© Shutterstock

### ALLÉGER LA PÂTE

Constituée principalement de lait et d'œufs, la pâte à crêpes n'est pas si calorique qu'on le pense mais on peut encore l'alléger davantage.

Privilégiez ainsi le lait écrémé que vous diluerez avec un peu d'eau afin de rendre la pâte moins grasse et d'obtenir des crêpes plus fines. Les laits végétaux, et notamment le lait d'amande ou d'avoine, sont aussi une bonne alternative.

Quant à la farine, remplacez-la par de la maïzena, beaucoup moins calorique, ou par de la crème d'orge. Les farines de riz, de quinoa, de sarrasin ou d'épeautre ont également un indice glycémique bas.

### DES GARNITURES MOINS CALORIQUES

Si une crêpe nature contient environ 190 calories, ce sont surtout les garnitures qui plombent l'addition calorique. Inutile de sucrer systématiquement vos crêpes, vous pouvez ajouter un peu de fleur d'oranger, d'arôme de vanille ou le jus d'un citron dans la pâte pour la parfumer et lui donner du goût.

Ayez également la main légère sur les confitures et les pâtes à tartiner (une seule cuillère suffit), et optez plutôt pour deux carrés de chocolat noir fondus ou un peu de miel. Pensez aussi aux fruits frais, au jus de citron ou au sirop d'agave. Enfin, utilisez une poêle antiadhésive pour éviter l'ajout de matière grasse au moment de la cuisson.

### LA RECETTE CLASSIQUE

🍴 Pour environ 24 crêpes

#### Ingédients :

250g de farine, 1/2 cuillère(s) à café de sel fin, 2 cuillère(s) à soupe d'huile, 25 cl de lait, 25 cl d'eau, 3 œufs, 3 cuillère(s) à soupe de sucre.

#### Préparation :

Dans un bol, mélanger les œufs, le sucre et le sel. Mettre la farine dans un saladier profond. Verser le lait et tournez à partir du centre pour bien mélanger le tout, sans faire de grumeaux. Quand le mélange est



© Shutterstock

bien lisse, fouettez vigoureusement quelques minutes à la main ou au batteur électrique. Incorporer ensuite l'huile et l'eau en tournant lentement jusqu'à obtention d'une pâte de la consistance voulue. Laissez reposer la pâte pendant une heure.

# La FERME DES FRUITIERS



## FAITES SAUTER LES CRÊPES !

Tous les indispensables de la Chandeleur  
vous attendent en magasin.



**FARINE • ŒUFS • LAIT • BEURRE • SUCRE**  
**CONFITURES • CHOCOLAT • FRUITS • FROMAGES • CIDRE**

**COYVILLER**  
RD 112 (CROISEMENT RD 74)

**VANDŒUVRE**  
14, RUE DE ROBERVAL

**SEICHAMPS**  
ZAC LA LOUVIÈRE

**EN DIRECT DE VOS PRODUCTEURS, PRODUITS LOCAUX.**





### Beignets de pomme parfumés à la cannelle et zestes d'orange bio

🍴 Pour 4 personnes  
🕒 Préparation : 20 mn  
🕒 Cuisson : 25 mn

**Ingédients**  
2 grosses pommes à chair ferme, 1 pâte feuilletée, 1 orange bio (zeste + un peu de jus), 1 œuf, 4 c. à s. de sucre roux de betterave Saint Louis Sucre, 1 c. à c. de cannelle.

**Préparation**  
Préchauffez le four à 180 °C. Lavez les pommes et, à l'aide d'un vide-pomme, retirez délicatement le cœur pour former un trou au centre. Coupez-les en rondelles d'environ 1 à 2 cm d'épaisseur. Pressez l'orange et arrosez les rondelles d'un filet du jus d'orange. Réservez. Déroulez la pâte feuilletée et découpez des bandes d'environ 1 cm de large. Enroulez chaque rondelle de pomme avec une bande de pâte, en la faisant légèrement chevaucher pour bien couvrir la surface. Déposez les beignets sur une plaque recouverte de papier cuisson.

Badigeonnez la pâte avec l'œuf battu. Mélangez le sucre roux de betterave avec la cannelle et les zestes d'orange, puis saupoudrez généreusement les beignets. Enfourez 20 à 25 min, jusqu'à ce que la pâte soit bien dorée. Laissez tiédir quelques minutes avant de servir.  
Astuce : vous pouvez ajouter une pincée de muscade ou de gingembre en poudre dans le mélange sucre-cannelle pour apporter plus de profondeur aromatique.

### Brownies aux marrons et noisettes



© Sabaton - Photographe Philippe Barret

🍴 Pour 6 personnes  
🕒 Préparation : 20 mn  
🕒 Cuisson : 40 mn

**Ingédients**  
75 g de pâte de marrons Sabaton, 100 g de châtaignes au sirop, 60 g de noisettes, 200 g de chocolat noir à pâtisser, 100 g de beurre, 4 œufs, 100 g de sucre en poudre, 60 g de farine.

**Préparation**  
Préchauffer le four à 180 °C. Hacher grossièrement les châtaignes au sirop et les noisettes. Faire fondre le chocolat noir et le beurre. Hors du feu, incorporer la pâte de marrons et bien mélanger. Dans un saladier, fouetter 1 œuf entier et 3 jaunes avec le sucre ; réserver les blancs. Incorporer le mélange chocolat pâte de marrons à la préparation, puis ajouter la farine, les châtaignes et noisettes. Monter les blancs en neige et les incorporer délicatement. Verser la pâte dans un moule rectangulaire beurré et enfourner pendant 40 min. Laisser refroidir et déguster.

Vins et  
Gastronomie



Salon  
**Talents  
& Saveurs**  
de Lorraine  
Le rendez-vous des Gourmets.



7 10h  
à 20h  
et  
8 10h  
à 19h  
mars  
2026

**Espace Socio Culturel - 8 place Mitterrand - 54280 SEICHAMPS**

**10<sup>ème</sup> Édition**

**Deux jours d'animations et de découvertes !**

Des démonstrations culinaires - Une tombola permanente gratuite...

Une quarantaine de producteurs-exposants et vignerons  
des dégustations de saveurs nouvelles ou traditionnelles.

Un espace bar et restauration

<https://salon-talents-et-saveurs-de-lorraine.fr> [contact@saveurs-lorraine.fr](mailto:contact@saveurs-lorraine.fr)

## Le Petit Comptoir & l'Hôtel Les Pages



Stéphanie et Denis Tabouillot sont les chefs d'orchestre de ce bel établissement à l'esprit bistrot. Le couple de professionnels passionnés, secondé par une équipe motivée a acquis au fil des années, une belle réputation. Denis, maître restaurateur propose une cuisine traditionnelle et délicate à base de produits frais et du terroir. Possibilité de séminaires, grand parking privé gratuit pour voitures et bus.

Une halte gourmande au pied  
du château à découvrir !





5, Quai des Petits Bosquets - 54300 LUNÉVILLE | Tél. 03 83 73 14 55 | [contact@lespageshotel.fr](mailto:contact@lespageshotel.fr) | [www.hotel-les-pages.com](http://www.hotel-les-pages.com)

Organisé par le



Kiwanis

pour l'enfance défavorisée

Un événement caritatif, convivial et festif,  
un moment agréable  
pour partager en famille ou entre amis !



**Bélier** Du 21 mars au 20 avril

**Amour :** Vous vivez des moments de joie liés à une amitié ou un amour récemment déclaré. **Travail-Argent :** Vous traversez une période d'intense activité, qui peut vous permettre d'accroître votre réseau de relations. **Santé :** Légère chute d'énergie.



**Taureau** Du 21 avril au 20 mai

**Amour :** Semaine très rassurante sur le plan sentimental. Vos initiatives seront appréciées par les membres de votre famille. Ambiance chaleureuse. **Travail-Argent :** Vous ne vous ferez pas d'illusion sur votre avenir professionnel : en l'état, les perspectives sont réduites. **Santé :** Vous ne manquerez pas d'allant.



**Gémeaux** Du 21 mai au 21 juin

**Amour :** Le climat de l'ensemble de votre existence se calme après les tempêtes passées. **Travail-Argent :** La patience est conseillée car la plupart des événements de ces secteurs vous échappent encore. **Santé :** Un passage de fatigue est plus que probable.



**Cancer** Du 22 juin au 23 juillet

**Amour :** Vous n'avez besoin de rien si ce n'est de rester auprès de vos proches. **Travail-Argent :** Vos tâches sont nombreuses. Sachez déléguer à d'autres personnes compétentes. **Santé :** Une petite déprime passagère disparaîtra rapidement.



**Lion** Du 24 juillet au 23 août

**Amour :** Vos inquiétudes s'avéreront injustifiées. **Travail-Argent :** La semaine s'annonce mouvementée et riche en contrariétés. **Santé :** Évitez le grignotage !



**Vierge** Du 24 août au 23 septembre

**Amour :** Le milieu familial auquel vous êtes tant attaché ne sera pas vraiment le lieu de tous les délices. Mais cette situation sera de courte durée. **Travail-Argent :** Notez bien les idées qui peuvent germer dans votre tête, car vous pourrez bientôt les utiliser avec profit. **Santé :** Votre impulsivité peut vous jouer des tours. Essayez de maîtriser vos nerfs.



**Balance** Du 24 septembre au 23 octobre

**Amour :** Attendez-vous à des révélations et à des rencontres qui pourraient prendre un tour inattendu. **Travail-Argent :** Des opportunités de changement de cap pourraient se présenter. **Santé :** Votre bien-être pourrait également connaître des tournants surprenants.



**Scorpion** Du 24 octobre au 22 novembre

**Amour :** Vous connaîtrez des expériences excitantes et originales qui vous permettront d'amorcer un renouveau dans votre vie affective. **Travail-Argent :** Ces jours-ci, vous bénéficiez de bons appuis. Des projets vous dynamisent et se concrétisent par un très beau succès. **Santé :** Vous êtes en forme.



**Sagittaire** Du 23 novembre au 21 décembre

**Amour :** Votre moral grimpera en flèche et les relations avec vos proches évolueront très favorablement. **Travail-Argent :** Vous rencontrerez quelques obstacles, mais vous défendrez vos idées avec force et conviction. **Santé :** Imposez-vous une discipline alimentaire plus stricte.



**Capricorne** Du 22 décembre au 20 janvier

**Amour :** Le calme revient à la maison. Il suffit parfois d'une petite mise au point pour tout arranger! Célibataire, laissez votre charme agir. **Travail-Argent :** Pensez au financement de votre projet. Il ne se fera pas tout seul, d'autant plus qu'il est très onéreux. **Santé :** Bonne période pour entreprendre un traitement contre les troubles circulatoires.



**Verseau** Du 21 janvier au 19 février

**Amour :** Des changements subtils (et troublants) se font sentir dans vos relations. **Travail-Argent :** Il est temps de sortir de votre zone de confort. **Santé :** Il faut revoir votre routine de soins dentaires.



**Poissons** Du 20 février au 20 mars

**Amour :** Vous vivrez votre passion à l'abri des regards indiscrets au moins dans un premier temps. **Travail-Argent :** Côté finances, vos projets pourraient vous coûter plus cher que prévu. **Santé :** La forme revient lentement.



# NE TENDEZ PLUS L'OREILLE... RETROUVEZ LE PLAISIR D'ÊTRE ENSEMBLE !

## Découvrez nos dernières nouveautés technologiques

\* bilan non médical \*\* essai gratuit pendant 1 mois Sur prescription médicale. Voir conditions dans votre centre. \*\*\* Voir conditions en centre.



1 bilan  
auditif  
**GRATUIT\*\***

1 essai  
**GRATUIT\*\***

Offre  
**100% Santé**  
**0€ reste à charge**

et un chargeur  
ou un boîtier TV Offert\*\*\*  
SUIVI ILLIMITÉ sans aucune  
limite de rendez vous.

PRENEZ RENDEZ-VOUS AU **09 80 92 10 69** OU SUR **Doctolib**



**Muriel Cognot, audioprothésiste D.E**  
**Centre auditif Orellys**  
1-3 allée de la Cascade 54520 Laxou  
Facilité d'accès **P**

Du lundi au vendredi de 9h00 à 12h00 et de 14h00 à 18h00

**Pompes funèbres - Marbrerie - Prévoyance obsèques**



**ROC-ECLERC**

LÀ, POUR VOUS

**24h/24 - 03 83 55 55 55**

Nancy - Vandœuvre - Saint Max - Toul - Frouard - Pont à Mousson  
Lunéville - Dombasle - Baccarat - Neuves Maisons



# NUMÉROLOGIE 2026

Changement de vie, évolution de carrière, grâce à la numérologie les chiffres vous mettent sur la piste de ce qui vous attend en 2026.

**Le climat général de votre année est donné par l'addition des chiffres de 2026 :**  
 $2 + 0 + 2 + 6 = 10$ .  $1 + 0 = 1$ . 2026 est donc une année universelle 1 !  
**Pour savoir en quelle année est situé votre cycle personnel :**  
 Additionnez les chiffres de votre jour et de votre mois de naissance, puis ajoutez 1.  
 Vous êtes né le 18 mars ?  $18 + 3 + 1 = 22$ , puis  $2 + 2 = 4$ , vous êtes donc en année personnelle 4).

## Année personnelle 1

Les nuages vont disparaître dans le courant de l'hiver et vous ressentirez un sentiment de plénitude avec l'arrivée du printemps. Vous serez apaisé et souriant. Votre vie de couple sera facilitée par ce nouvel état d'esprit et si vous êtes encore célibataire, votre charme en sera renforcé. Cela ne vous empêchera de rester raisonnable dans la gestion de votre budget ! Vous serez bien décidé à mettre vos qualités professionnelles en avant pour faire évoluer votre carrière.

## Année personnelle 2

De nombreux rebondissements vous attendent. En couple, vous parviendrez enfin à exprimer vos envies et vos sentiments. Votre relation y gagnera en intensité. Célibataire, vous tenez à votre indépendance mais l'envie d'être aimé vous fera vous lancer à la recherche du grand amour dès le printemps. Faites confiance à votre bonne étoile. Côté travail, vous vous en tirerez avec les honneurs sans avoir à fournir beaucoup d'efforts.

## Année personnelle 3

En début d'année, vous ressentirez le besoin de vous recentrer. Vous chercherez la tranquillité et le calme. En couple, des mises au point vont être nécessaires. Vous exprimerez vos désirs afin de pouvoir trouver un nouvel équilibre. Dans le cadre professionnel, mais il faudra être patient et tenace. Gardez l'esprit ouvert, cela vous permettra de saisir votre chance le moment venu.

## Année personnelle 4

Vous aborderez 2026 avec un nouvel état d'esprit. Vous n'hésitez pas à exprimer vos sentiments. Finies les disputes et les confrontations, la tendresse et la complicité feront leur grand retour dans votre vie de couple. Célibataire, vous vous laisserez porter par le courant et cela vous réussira plutôt bien. Vous allez devoir apprendre à déléguer et à ralentir le rythme dans votre travail.

## Année personnelle 5

Dès le début de l'année, vous aurez envie de repousser vos limites. Vous aurez besoin de changement, de faire évoluer votre vie sentimentale et professionnelle. Vous pourriez faire la rencontre que vous appelez de vos vœux au début du printemps. Vos certitudes, vos préjugés voleront en éclats et vous découvrirez une nouvelle façon de vivre qui conviendra mieux. Soyez vigilant dans vos finances.

## Année personnelle 6

Le début d'année sera plutôt calme ! Que vous soyez en couple ou pas, l'été vous réserve de belles surprises. Ce sera une période particulièrement romantique. Célibataire, juillet vous ouvrira de nouvelles perspectives avec une rencontre étonnante. Côté travail, vous aviez l'impression de vous enliser mais tout va évoluer à partir de juin. Un coup de pouce du destin n'est pas impossible, ne laissez pas passer votre chance !

## Année personnelle 7

Jusqu'en mars, vous remettrez tout en question, l'amour, vos projets, votre carrière... Vous commencerez par faire le tri dans votre cercle d'amis et n'écoutez que votre cœur. Célibataire, vous mettez votre solitude à profit pour prendre soin de vous et vous et l'amour ne se fera pas attendre. La vie de couple deviendra paradisiaque avant l'été. Vos objectifs professionnels vont évoluer dans le bon sens.

## Année personnelle 8

Les émotions fortes ne manqueront pas car l'amour est au programme. Célibataire, vous pourriez faire une rencontre qui vous rendra euphorique. L'hiver vous semblera être la plus belle des saisons et vous aurez envie de tout changer dans votre vie. Si vous vivez en couple, 2026 sera l'année des grands projets : déménagement, grand voyage, mariage... Vous serez sur la même longueur d'onde.

## Année personnelle 9

Le début de l'année sera propice à l'introspection. Vous aurez tendance à être un peu trop dur avec vous-même. Écoutez-vous et tout ira mieux. Vos amours deviendront idylliques durant l'été. Vous ne manquerez pas de travail et vous croulerez sous les responsabilités. Vous êtes sur la bonne voie, mais n'oubliez pas de prendre un peu de temps pour vous.



**LINGE DE LIT • LINGE DE TABLE • LINGE DE TOILETTE**  
**PLUS FORT QUE DES SOLDES**  
**DES PRIX**  
**BLACK**  
**SOLDÉS**

**LA PORTE VERTE**  
**ESSEY-LÈS-NANCY**

\*Pendant la durée légale des Soldes. Articles signalés en magasin, dans la limite des stocks disponibles





## UN CHÈQUE POUR FAIRE RENÂÎTRE LES SOURIRES À L'HÔPITAL

Remise officielle au profit du Rire Médecin – une fidélité de plus de 20 ans renforcée par 5 000 € supplémentaires.

En décembre 2025, c'est un moment empreint de chaleur humaine et de solidarité qu'ont partagé les équipes d'ACORIS Mutuelles et les représentants de l'association Le Rire Médecin.

En 2024, ACORIS Mutuelles avait soutenu cette association à hauteur de 15 000 €. Cette année, fort de sa générosité, le groupe mutualiste a offert 5 000 € supplémentaires lors de la remise officielle d'un chèque de soutien. Un engagement financier conséquent d'ACORIS Mutuelles, marquant une nouvelle étape dans ce partenariat historique de plus de vingt ans.



Depuis 2010, la mutuelle implantée en Lorraine et Franche-Comté soutient activement l'action des comédiens-clowns professionnels qui interviennent chaque semaine auprès des enfants hospitalisés. Cette aide précieuse contribue à plus de 100 000 interventions personnalisées chaque année dans 20 établissements en France. Parmi eux, deux bénéficient directement du soutien d'ACORIS : le CHRU de Nancy-Brabois et le CHU de Besançon, où les nez rouges apportent un peu de légèreté dans des chambres parfois bien silencieuses.

### DES ACTIONS CONCRÈTES ET PORTEUSES DE JOIE

L'année 2025 aura été particulièrement riche en initiatives. Challenge sportif interne, pot des partenaires à l'Espace ACORIS, grande collecte de jouets de Noël, publications solidaires sur les réseaux sociaux... autant d'actions qui ont permis de mobiliser collaborateurs, adhérents et partenaires autour d'un objectif commun : faire entrer le rire à l'hôpital.



Comme l'a rappelé un clown du Rire Médecin en témoignage : « *Maintenir les fenêtres de l'enfance ouvertes, redonner du rêve et des rires.* » Un écho parfait à la mission d'ACORIS Mutuelles, attachée à la proximité, à la santé pour tous et à la solidarité, notamment dans ses engagements envers les plus jeunes et les plus fragiles.

### 2026 : UNE MOBILISATION QUI NE FAIBLIT PAS

Et l'année à venir s'annonce tout aussi prometteuse ! Dès février, une opération ludique est prévue autour du carnaval : pour chaque groupe de 10 collaborateurs déguisés, 50 € seront reversés. En mai, la Journée du Rire mobilisera les équipes avec le symbole incontournable du nez rouge. Courant 2026, une lecture musicale avec un comédien-clown et un auteur sera proposée à l'Espace ACORIS. Autant d'initiatives qui renforcent un partenariat exemplaire, ancré dans la durée, et porté par une volonté commune : offrir du répit et du bonheur aux enfants hospitalisés.

### "ENSEMBLE, GRANDISSONS"

Tel est le mot d'ordre partagé par ACORIS et Le Rire Médecin pour 2026 – et avec eux, ce sont des centaines d'enfants qui retrouvent chaque jour le sourire dans les couloirs de l'hôpital.

# PARCE QU'ON SOIGNE MIEUX UN ENFANT HEUREUX



## SOUTENEZ LE RIRE MÉDECIN



## FAITES UN DON SUR LERIREMEDECIN.ORG





# LE PÔLE FORMATION OUVRE SES PORTES

Et si tu devenais apprenti dans l'industrie ?

**UIMM**

PÔLE FORMATION  
Lorraine

LA FABRIQUE  
DE L'AVENIR

# 24 janvier

08h30 - 12h30

**Du  
CAP au  
Bac +5**

**Maxéville • Bar-le-Duc •  
Henriville • Thaon-les-Vosges • Yutz**

[recrutement@formation-industries-lorraine.com](mailto:recrutement@formation-industries-lorraine.com)

03.83.95.35.32

[www.formation-industries-lorraine.com](http://www.formation-industries-lorraine.com)